



PLANO DE CONTINGÊNCIA PARA COVID-19

**Estabelecimento de Ensino Fundamental- EBM
JOÃO ALFREDO ROHR**



PLANO DE CONTINGÊNCIA para a COVID-19

Estabelecimento de Ensino Fundamental

EBM JOÃO ALFREDO ROHR

PLANCON-EDU/ESCOLAS COVID-19

"A escola estará atenta, por parte de seus funcionários e educadores, na identificação de alunos, professores e colaboradores que apresentem sintomas respiratórios (tosse e/ou espirros e/ou coriza e ou dor de garganta). Quando for identificada uma pessoa com dois destes sintomas ou temperatura elevada no rastreamento, a pessoa e os seus contatos próximos (pessoas que permaneceram a menos de 1,5m por mais de 15 minutos, pessoas que tiveram contato físico ou trocaram objetos sem desinfecção prévia) nos últimos dias antes do início dos sintomas devem ser imediatamente afastadas e orientadas a procurar serviços de saúde ou Alô Saúde".

FLORIANÓPOLIS

DEZEMBRO de 2020

Este Modelo de Plano de Contingência foi elaborado e aprovado no âmbito do Comitê Técnico Científico da Defesa Civil do Estado de Santa Catarina e vem acompanhado do Caderno de Apoio ao Plancon-Edu/COVID-19.

Governador do Estado de Santa Catarina

Carlos Moisés da Silva

Chefe da Defesa Civil do Estado de Santa Catarina

João Batista Cordeiro Junior

Diretor de Gestão de Educação

Alexandre Corrêa Dutra

Equipe que elaborou o Modelo de Plano de Contingência

Coordenação: Mário Jorge C. C. Freitas - Associação Brasileira de Pesquisa Científica, Tecnológica e Inovação em Redução de Riscos e Desastre (ABP-RRD)

Sub- Coordenação: Cleonice Maria Beppler - Instituto Federal Catarinense (IFC)

Caroline Margarida - Defesa Civil do Estado de Santa Catarina (DCSC) (relatora)

Fabiana Santos Lima - Universidade Federal de Santa Catarina (UFSC)

Francisco Silva Costa - Universidade do Minho (UMinho/Portugal)

Janete Josina de Abreu - Universidade Federal de Santa Catarina (UFSC)

Pâmela do Vale Silva - Universidade Federal do Rio Grande do Sul (UFRGS)

Paulo Henrique Oliveira Porto de Amorim - Instituto Federal de Santa Catarina (IFSC)

Regina Panceri - Defesa Civil do Estado de Santa Catarina (DCSC) (relatora)

Colaboradores Externos

Prof. Eduardo R. da Cunha - Colégio Bom Jesus - Unidade Pedra Branca/Palhoça/SC

Prof. Josué Silva Sabino - Escola Básica Padre Doutor Itamar Luis da Costa - Imbituba/SC

Profa. Rute Maria Fernandes - Secretaria Municipal de Educação, Cultura e Esportes (SEDUCE) - Imbituba/SC.

MSc. Maria Cristina Willemann - Epidemiologista - Mestre em Saúde Pública



Plano de contingência aplicável a

EBM JOÃO ALFREDO ROHR

GLAUCIA GALVES CARDOSO

Diretor(a)

REPRESENTANTES DA EBM JOÃO ALFREDO ROHR:

**REPRESENTANTES DE MEMBROS DA EQUIPE QUE VÃO FAZER PARTE DAS AÇÕES
FRENTE À COVID NO ESTABELECIMENTO DE ENSINO EBM JOÃO ALFREDO ROHR.**

DIREÇÃO: GLAUCIA GALVES CARDOSO

**ADMINISTRATIVO: ANGELINA IMMIG LOTERMANN/MÁRCIA MOREIRA DE DEUS/ MIRIAM
OLINDINA GÓES**

PROFESSORES: FELIPE AUGUSTO TEIXERA/: DANIELA ANTUNES FIGUEREDO MIRANDA

ALIMENTAÇÃO: CAMILA DA SILVA VITAL / MÁRCIA FOLETTTO

APOIO: SILVANA OLIVIO

Sumário

1. INTRODUÇÃO	5
2. ENQUADRAMENTO CONCEITUAL DE REFERÊNCIA	8
3. ATORES/POPULAÇÃO ALVO	8
4. OBJETIVOS.....	8
4.1. Objetivo Geral.....	8
4.2. Objetivos Específicos	9
5. CENÁRIOS DE RISCO	10
5.1. Ameaça(s)	10
5.2. Caracterização do Território	12
5.3. Vulnerabilidades	13
5.4. Capacidades instaladas/ a instalar	15
6. NÍVEIS DE PRONTIDÃO/AÇÃO	17
7. GOVERNANÇA E OPERACIONALIZAÇÃO DA RESPOSTA	19
7.1. Dinâmicas e Ações Operacionais	19
7.2. Unidade de Gestão Operacional (Sistema de Comando Operacional/Comitês Escolares)	44
7.3. Sistema Vigilância e Comunicação (Sistema de Alerta e Alarme)	45
7.3.1. Dispositivos Principais.....	45
7.3.2. Monitoramento e avaliação	46

1. INTRODUÇÃO

A COVID-19 é uma doença infecciosa emergente, causada por um vírus da família dos coronavírus — o SARS-CoV-2 (de forma simplificada, como faz a OMS, 2019-COVID) identificado pela primeira vez em Wuhan, na China, em dezembro de 2019.

Em 30 de janeiro, o Comitê de Emergência da Organização Mundial de Saúde (OMS) decretou Emergência de Saúde Pública de Âmbito Internacional. Em 11 de março, tomando em consideração a amplitude de sua distribuição mundial, veio a ser classificada como pandemia. Segundo a OMS, para configurar uma pandemia são necessárias três condições:

- 1) ser uma nova doença que afeta a população;
- 2) o agente causador ser do tipo biológico transmissível aos seres humanos e causador de uma doença grave; e
- 3) ter contágio fácil, rápido e sustentável entre os humanos.

A ocorrência da COVID-19, bem como as medidas a tomar, se integram na Política Nacional de Proteção e Defesa Civil, definida pela Lei nº 12.608, de 10 de abril de 2012. Efetivamente estamos em estado de calamidade pública decretada em decorrência de um desastre de natureza biológica, que se insere na rubrica “doenças infecciosas virais” (conforme o COBRADE nº 1.5.1.1.0). No Brasil, o Congresso Nacional reconheceu, para fins específicos, por meio do Decreto Legislativo nº 6, de 20 de março, a ocorrência do estado de calamidade pública nos termos da solicitação do Presidente da República.

Em Santa Catarina, o acionamento do Centro Integrado de Gerenciamento de Riscos e Desastres - CIGERD ocorreu no dia 14 de março, quando foi deflagrada a “Operação COVID-19 SC”. No dia 17 de março, o governo do Estado decretou situação de emergência, através do Decreto nº 515, por conta da pandemia de coronavírus. O Decreto nº 562, de 17 de abril de 2020, declarou estado de calamidade pública em todo o território catarinense, nos termos do COBRADE nº 1.5.1.1.0 - doenças infecciosas virais, para fins de enfrentamento à COVID-19, com vigência de 180 (cento e oitenta) dias, suspendendo as aulas presenciais nas unidades das redes de ensino pública e privada, sem prejuízo do cumprimento do calendário letivo, até 31 de maio. Este Decreto foi alterado por outro de número 587, de 30 de abril, que suspendeu as aulas nas unidades das redes de ensino pública e privada por tempo indeterminado. O Decreto nº 630, de 1º de junho, suspendeu até 2 de agosto de 2020 as aulas presenciais nas unidades das redes de ensino pública e privada, sem prejuízo do cumprimento do calendário letivo, o qual deverá ser objeto de reposição oportunamente. Em 16 de junho, o Ministério da Educação publicou a Portaria nº 544 que dispõe sobre a substituição das aulas presenciais por aulas em meios digitais, enquanto durar a situação de pandemia do novo coronavírus - COVID-19. E, em 18 de

junho, a Portaria nº 1.565 que estabeleceu orientações gerais visando à prevenção, ao controle e à mitigação da transmissão da COVID-19, e à promoção da saúde física e mental da população brasileira, de forma a contribuir com as ações para a retomada segura das atividades e o convívio social seguro.

O calendário escolar deverá ser adaptado de forma a diminuir os danos causados pela suspensão das aulas. Deverão seguir, até que novas publicações sejam realizadas, a Medida Provisória 934 (Brasil, 2020) que flexibiliza os 200 dias letivos, mantendo a obrigatoriedade das 800 horas de atividades educacionais anuais; e o parecer n. 5/2020 do Conselho Nacional de Educação (Brasil, 2020a).

O impacto potencial da COVID-19 é elevado devido a, entre outros aspectos:

- a) a propagação do vírus ser fácil e rápida;
- b) a transmissão ocorrer enquanto o paciente está assintomático ou tem sintomas leves (5 até 14 dias);
- c) a doença ter consequências agravadas, para além de idosos, em certos grupos populacionais com grande expressão no Brasil, como diabéticos, hipertensos e com problemas cardíacos;
- d) a possibilidade de gerar sobrecarga nos sistemas e serviços de saúde e assistência social (podendo gerar sua ruptura), na fase exponencial da contaminação;
- e) a taxa de mortalidade pode atingir, em certos contextos, números preocupantes.

Considerando que a transmissão do agente infeccioso se faz por contágio interpessoal, é fundamental promover a preparação das instituições, organizações e serviços para uma resposta efetiva e oportuna, que ajude a diminuir a amplitude e ritmo da infecção e a mitigar seus impactos, especialmente, o número de vítimas mortais. A estratégia a seguir deve estar alinhada com as indicações do Ministério da Saúde (MS) e da Organização Mundial de Saúde (OMS) e outras indicações de órgãos de governos federal, estadual e municipal. As atividades a desenvolver devem ser sempre proporcionais ao nível de risco definido pelas instituições responsáveis.

As experiências já reconhecidas nos casos mais bem-sucedidos de controle provam que a preparação para uma epidemia começa (ou deve começar) antes dela ocorrer. Se tal não ocorreu (ou só ocorreu parcialmente), mais importante se torna que a prevenção se inicie logo aos primeiros sinais de casos provenientes de outros países (ou regiões), com reforço na fase de transmissão local e, obviamente, maior destaque na fase de transmissão comunitária ou sustentada. Entre as medidas adotadas desde cedo pelos países melhor sucedidos no controle à COVID-19, constam-se a realização massiva de testes com isolamento de casos detectados e quebra de cadeias de transmissão, medidas de reforço da higiene individual e comunitária, comunicação eficaz e adequada e conscientização efetiva, mas dando devido realce a

riscos e consequências em caso de negligência de medidas de distanciamento social (de vários graus e ordem), obrigatórias ou voluntárias, com proibição de aglomerações.

Um instrumento de planejamento e preparação de resposta a eventos adversos de quaisquer tipos, previstos na Codificação Brasileira de Desastres - COBRADE, é o Plano de Contingência de Proteção e Defesa Civil (PLANCON-PDC). Nele se define(m) e caracteriza(m) o(s) cenário(s) de risco, se explicitam os níveis de risco/prontidão considerados e se estabelecem as dinâmicas e ações operacionais a implementar em cada um desses níveis, quando da iminência ou ocorrência do evento adverso a que o(s) cenário(s) de risco(s) alude(m), incluindo questões de comunicação, protocolos operacionais, recursos humanos a mobilizar, recursos/materiais a utilizar e sistema de coordenação operacional, através da previsão e acionamento de um Sistema de Comando de Operação (SCO) para gestão de crise. Os planos de contingência deverão em princípio ser elaborados em fase de normalidade ou, quando muito, prevenção, ou seja, antes da ocorrência do evento extremo. Na presente situação estão sendo elaborados em plena etapa de mitigação, já na fase de resposta.

A EBM JOÃO ALFREDO ROHR, face à atual ameaça relacionada com a COVID-19, e tendo em conta a sua responsabilidade perante a comunidade escolar/acadêmica (alunos, professores, funcionários e familiares destes), elaborou o presente PLANO DE CONTINGÊNCIA (PLANCON-EDU/COVID-19). O Plano está alinhado com as metodologias para elaboração de Planos de Contingência da Defesa Civil de Santa Catarina e as orientações nacionais e internacionais (nomeadamente, Ministério da Saúde e Organização Mundial de Saúde, bem como Secretarias de Estado de Saúde e de Educação).

O Plano de Contingência Escolar para a COVID-19, a partir de cenários de risco identificados, define estratégias, ações e rotinas de resposta para o enfrentamento da epidemia da nova (COVID-19), incluindo eventual retorno das atividades presenciais, administrativas e escolares. O conjunto de medidas e ações ora apresentado deverá ser aplicado de modo articulado, em cada fase da evolução da epidemia da COVID-19.

2. ENQUADRAMENTO CONCEITUAL DE REFERÊNCIA

A estrutura do PLACON-EDU DA EBM JOÃO ALFREDO ROHR obedece ao modelo conceitual ilustrado na Figura 1.

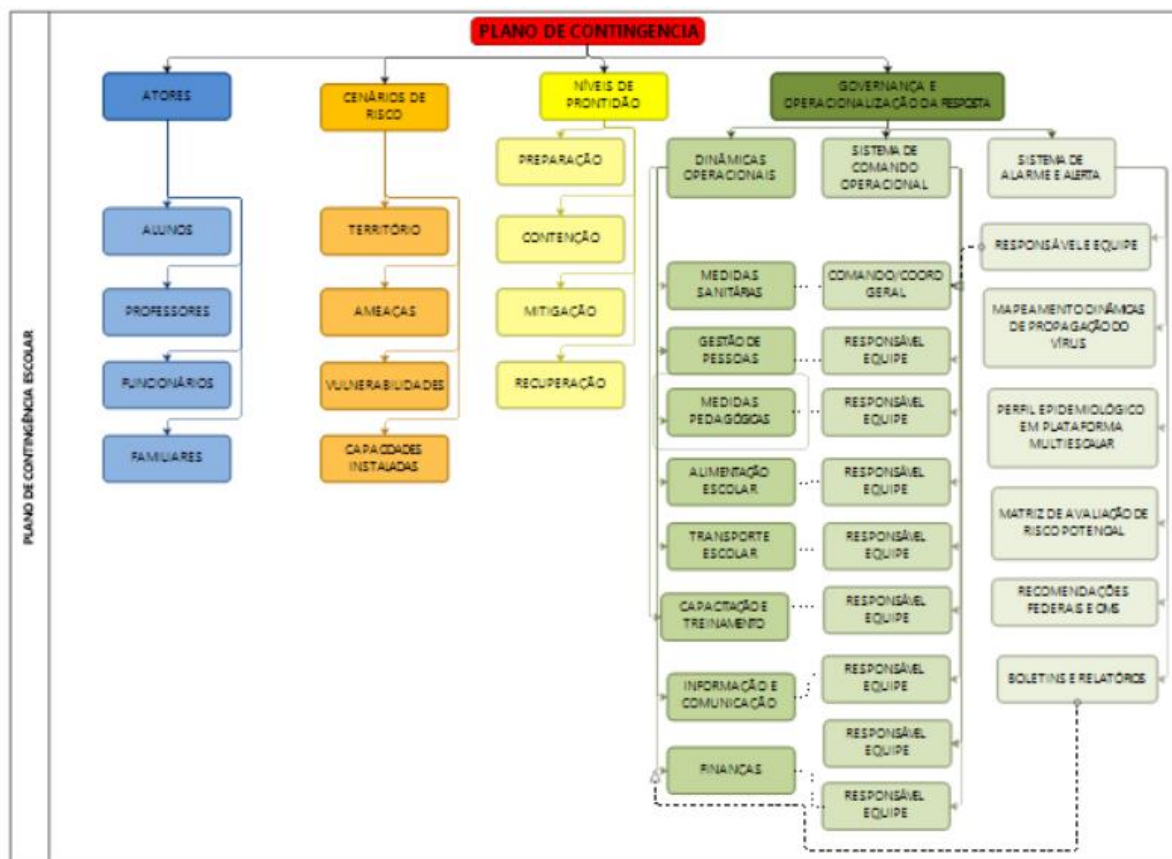


Figura 1. Mapa conceitual de estrutura do Plano.

3. ATORES/POPULAÇÃO ALVO

O presente plano tem como público alvo os estudantes, os profissionais, os familiares dos profissionais da educação, dos estudantes e os demais membros da comunidade que circularem pelos ambientes da EBM JOÃO ALFREDO ROHR

4. OBJETIVOS

4.1. Objetivo Geral

Fortalecer os processos de governança da escola, definindo estratégias, ações e rotinas de atuação para o enfrentamento da epidemia enquanto persistirem as recomendações nacionais, estaduais e/ou regionais de prevenção ao contágio da

COVID-19, buscando assegurar a continuidade da sua missão educacional pautada pela proteção e segurança da comunidade escolar/acadêmica.

4.2. Objetivos Específicos

- Identificar os cenários de riscos (com base nas ameaças, território envolvido, vulnerabilidades e capacidades instaladas do estabelecimento de ensino);

- Definir as dinâmicas e ações operacionais e adotar os protocolos operacionais específicos, abrangendo todas as atividades do estabelecimento e todos os membros da comunidade escolar e cumprindo todas as recomendações oficiais;

- Estabelecer uma Unidade de Gestão Operacional que assegure a implementação das dinâmicas e ações definidas para diferentes fases, em especial, na retomada de atividades presenciais;

- Promover acesso à informação constante de boletins atualizados e outros materiais de fontes oficiais sobre a pandemia, formas de contágio e formas de prevenção;

- Garantir uma eficiente comunicação interna (com alunos, professores e funcionários) e externa (com pais e/ou outros familiares dos alunos, fornecedores e população em geral);

- Determinar quais os recursos necessários para dar uma resposta efetiva e competente, adequada a cada fase de risco/prontidão associada à COVID-19;

- Implementar as ações de resposta, mitigação e recuperação, em cada fase, abrangendo toda a atividade do estabelecimento;

- Monitorar e avaliar as ações/medidas implementadas, possibilitando ajustes nas estratégias frente aos resultados esperados;

- Identificar eventuais casos suspeitos de COVID-19, orientando/encaminhando para que de imediato possam usufruir de apoio da escola e por parte dos serviços de saúde, evitando ou restringindo situações de contágio;

- Assegurar a continuidade da missão educativa, estabelecendo estratégias e metodologias pedagógicas adaptadas, buscando qualidade e equidade no atendimento escolar;

- Garantir condições sanitárias, profissionais, tecnológicas e apoio psicológico compatíveis com o momento da pandemia e pós-pandemia, garantindo a segurança da comunidade escolar nos aspectos sanitários, de higiene, saúde física e mental/emocional.

5. CENÁRIOS DE RISCO

Este plano de contingência está elaborado para cenários de risco específicos, que consideramos se aplicar ao nosso estabelecimento educativo. Em tais cenários são considerados o território de alcance da ameaça (COVID-19) com que se tem que lidar, bem como as vulnerabilidades e capacidades instaladas/a instalar.

5.1. Ameaça(s)

A principal ameaça a que o plano de contingência visa dar resposta é uma ameaça biológica, uma pandemia, mais exatamente, a transmissão do vírus 2019-COVID, que tem impacto direto no sistema cardiorrespiratório¹, desencadeando no organismo humano a COVID-19.

A transmissão ocorre através:

Gotículas ou micro gotículas de saliva e secreção nasal, etc, projetadas por uma pessoa infectada e que atingem diretamente a boca, nariz e/ou olhos de outra pessoa. Essas gotículas podem atingir a boca, olhos ou nariz de pessoas próximas ou por contato:

*De contato físico com pessoa contaminada, como, por exemplo, ao apertar a mão de uma pessoa contaminada e em seguida levar essa mão à boca, ao nariz ou aos olhos.

*De objetos ou superfícies contaminadas e posterior contato com a boca, nariz ou olhos. Não podendo ser descartada a possibilidade de transmissão pelo ar em locais públicos – especialmente locais cheios, fechados e mal ventilados.

Depois do vírus atingir as mucosas, a maioria das pessoas desenvolve a doença com sintomas amenos. Há, contudo, pessoas que desenvolvem quadros de grande gravidade que, em certos casos, causam a morte do paciente. A probabilidade de complicações graves é mais comum em pessoas de grupos etários mais idosos e/ou na presença de outras doenças crônicas. Contudo, começam a aparecer mais casos em outras faixas de idade e em pessoas sem comorbidades aparentes.

Por outro lado, segundo a Organização Pan-Americana da Saúde (OPAS) e a OMS, calcula-se que a taxa de mortalidade associada à COVID-19 seja substancialmente maior que a da gripe sazonal (0,02% para 3,6% ou mais). A taxa de transmissão é elevada (cerca de 3, ou seja, 1 pessoa contamina, em média, 3 pessoas). Sem estratégias de distanciamento físico, deixando o vírus se transmitir livremente, a

¹Segundo dados da OMS, com base em análise possível de 56.000 pacientes, 80% têm ausência de sintomas ou sintomas leves (febre, tosse, alguma dificuldade em respirar, etc.), 14% sintomas mais severos (sérias dificuldades em respirar, grande falta de ar e pneumonias) e 6% doença grave (insuficiência pulmonar, choque séptico, falência de órgãos e risco de morte).

taxa de contaminação pode atingir, eventualmente, até 50 a 70%, o que teria por consequência a falência total de sistemas de saúde e funerários, pois teríamos milhões de mortos e um cenário extremamente crítico.

Cabe ainda ressaltar que a falência dos sistemas de saúde e funerário não depende somente da taxa de contaminação, mas, sobretudo da capacidade de atendimento dos casos graves da doença que podem atingir o nível de saturação mesmo em contexto de taxas menores de contágio. Não existe ainda nenhuma vacina disponível e provavelmente não estarão disponíveis ainda em 2020. Também não existem tratamentos medicamentosos específicos suficientemente testados, embora alguns medicamentos - tradicionalmente utilizados no tratamento de outras doenças - tenham sido utilizados com aparente sucesso, que não se sabe advir de qual ou de sua combinação com outros, e alguns novos medicamentos começam a ser testados.

Assim, a esta ameaça principal do vírus em si e da doença - por vezes mortais - que ele desencadeia, juntam-se, no mínimo, mais duas:

a) a ameaça de uma profunda crise econômica e financeira;

b) a ocorrência de contextos de perturbações emocionais pessoais e desequilíbrios sociais variados. Nos dois últimos casos, o planejamento de estratégias mais adequadas para prevenir e restringir novos contágios, quando da retomada gradual de atividades, pode contribuir significativamente para o controle da doença e dirimir os impactos colaterais, favorecendo um ambiente mais propício à recuperação econômica e dos impactos psicossociais da pandemia.

Em síntese, a ameaça é real e de natureza complexa, uma vez que:

a) o vírus é novo, com elevada taxa de mutação (sem que saibamos, totalmente, o que isso implica);

b) seus impactos dependem das medidas de contingenciamento tomadas em tempo;

c) os efeitos potenciais de curvas de crescimento epidemiológico, súbito e alto, sobre os sistemas de saúde são grandes, o que pode afetar a capacidade de resposta e a resiliência individual e comunitária e, por retroação, aumentar muito o risco;

d) seu impacto na situação econômica global e de cada país pode gerar uma forte crise;

e) o inevitável choque entre medidas de distanciamento social e preocupação de dinamização da atividade econômica pode criar conflitos e impasses difíceis de ultrapassar;

f) aos períodos de distanciamento social mais extensivo têm que suceder-se períodos de maior flexibilização e tentativa de retomar a normalidade que, contudo, podem vir a gerar novas necessidades de distanciamento.

5.2. Caracterização do Território

A EBM JOÃO ALFREDO ROHR integra a Rede Municipal de Ensino de Florianópolis e está localizada na Rua João Pio Duarte Silva que é a estrada geral que corta o bairro Córrego Grande. Pode-se dizer que a escola está situada no centro do bairro. É uma região residencial heterogênea, percebe-se que nos últimos anos, o perfil da organização urbana tem se transformado, em decorrência da própria expansão da cidade. Isto tem ocorrido também pela exploração imobiliária por se tratar de um bairro que se encontra próximo à Universidade Federal de Santa Catarina e não tão distante da Universidade Estadual de Santa Catarina, ocasionando a construção de novos empreendimentos imobiliários (loteamentos e prédios) e a diversificação do comércio e oferta de serviços. O bairro também é conhecido por sua beleza natural, o Horto Florestal do Córrego Grande e a cachoeira do Poção, no último ano foi contemplado com o Parque Linear da Bacia do Itacorubi.

Grande parte de nossos alunos são originários de outras regiões do Estado de Santa Catarina e da cidade de Florianópolis (Sabemos que a maioria deles é de origem do Estado de Santa Catarina e da cidade de Florianópolis,), porém nos últimos anos houve um aumento significativo nas matrículas de alunos provenientes dos mais variados estados do país, principalmente do Nordeste. A maioria reside no bairro e adjacências, não podendo deixar de mencionar que também há alunos de bairros mais distantes do município. A maior parte dos estudantes pertence à família nuclear, constituída por pai, mãe e irmão, entretanto, observa-se o pertencimento dos mesmos às mais diferentes constituições familiares, inclusive os que estão em situação de abrigo. A renda familiar de grande parte é de 1 a 3 salários-mínimos e exercem profissões de prestação de serviços, empregados em serviços públicos e particulares, e na sua grande maioria em período integral.

Atualmente a escola atende há 375 alunos e dispõe do seguinte espaço físico de: 01 secretaria, 01 sala de professores, 01 biblioteca, 01 cozinha e refeitório, 01 banheiro para funcionários, 01 lavanderia, 01 sala multimeios, 01 sala informatizada, 01 sala de especialistas, 01 sala de laboratório de ciências, 01 sala de materiais pedagógicos, 01 sala de materiais de Educação Física, 07 salas de aula, 01 pátio coberto, 01 quadra coberta, 04 banheiros para alunos, sendo 01 somente para alunos com deficiência que necessitam da troca de fraldas e ajuda para sua higiene.

Desde outubro de 2019 a escola está em obra para reforma e ampliação dos espaços. Quando concluída (previsão fevereiro de 2021) a unidade passará a contar também com 01 sala para apoio pedagógico, 01 supervisão escolar e banheiros masculino/feminino na sala dos professores e na parte ampliada onde ficarão sala multimeios e biblioteca.

A EBM João Alfredo Rohr é formada por um corpo profissional composto por: 1 diretora, 01 Secretária, 01 Administrador Escolar, 01 Orientadora Educacional, 01 Supervisora Escolar, 01 Bibliotecária, 03 auxiliares de serviços gerais, 02 merendeiras, 01

profissional readaptado ,02 professoras auxiliares de ensino ,01 professora auxiliar de ensino de Sala Informatizada ,01 professor auxiliar de ensino do Laboratório de Ciências ,02 professoras de sala multimeios, 04 professores de anos iniciais , 01 intérprete de LIBRAS, 01 professora de LIBRAS, 04 auxiliares de ensino de educação especial, 03 professores de educação física, 02 professores de artes , 02 professoras de inglês, 01 professora de português, 01 professora de matemática,01 professora de geografia, 01 professora de ciências,01 professora de história,01 vigilante .

5.3. Vulnerabilidades

A EBM JOÃO ALFREDO ROHR toma em consideração, na definição de seu cenário de risco, as vulnerabilidades gerais e específicas que seguem:

a) facilitação de condições que permitam a transmissão do vírus, através de contatos diretos (aperto de mão, beijos, atingimento por partículas de pessoa infectada que tosse ou espirra, etc.) ou mediados (toque em superfícies infectadas, etc., seguido de toque com as mãos na boca, nariz e olhos), particularmente, em sociedades com hábitos sociais de maior interatividade física interpessoal;

b) falta de certos hábitos e cuidados de higiene pessoal e relacional ou negligência no seu cumprimento, nomeadamente os hábitos associada à lavagem regular e adequada das mãos, etiquetas corretas de tossir e espirrar;

c) insuficiente educação da comunidade escolar para a gestão de riscos e para a promoção da saúde (em especial, contextos epidemiológicos) que, em certos casos, se associa a baixa educação científica e dificuldades de pensamento crítico;

d) atitudes de negação do vírus, da COVID-19 e/ou de seu impacto, decorrente de Fake News e difusão de informação não validada cientificamente;

e) condições específicas dos estabelecimentos, tais como tipo e dimensões das instalações físicas, condições de arejamento, espaço disponível para suficiente espaçamento das pessoas, etc.;

f) baixa percepção de risco e o descumprimento de regras sociais (por exemplo, distanciamento e isolamento social, uso de máscaras, entre outros);

g) existência de atores pertencendo a grupos de risco;

h) atividades essencialmente presenciais e desenvolvidas em grupos;

i) dependência de meios de transporte coletivos urbanos, eventualmente saturados;

j) falta de formação dos professores para usar tecnologia na educação;

k) alunos sem espaço adequado para estudo em casa, falta de equipamentos como computadores e notebooks e problemas na conexão à internet;

l) horário único de acesso às aulas e intervalos (recreios), causando possível aglomeração na entrada e saída das pessoas;

m) número insuficiente de funcionários para auxiliar na fiscalização das normas de convivência exigidas;

o) a existência de obras de ampliação e reforma da unidade desde outubro de 2019 para melhor adequação dos espaços existentes, com previsão de término para 2021.

p) a intensa circulação de pessoas externas, não pertencentes à comunidade, em decorrência das obras em execução;

q) Inexistência de condições físicas e estruturais adequadas para a permanência de estudantes e profissionais em virtude das obras de reforma e ampliação.



Ampliação: biblioteca e sala multimídia



Biblioteca



Banheiro Alunos



Pátio Interno



Sala dos Professores



Salas de aula

r) **Impossibilidade de retorno enquanto não houver as condições físicas e estruturais adequadas;**

s) falta de formação da comunidade escolar e simulação das possíveis ocorrências no dia a dia para melhor eficiência do protocolo de segurança;

t) falta de materiais e equipamentos de segurança exigidos no protocolo estadual e municipal (copos descartáveis, álcool 70%, lixeiras com pedal, termômetro, pilhas, sinalizadores de ambientes, tapetes antissépticos, faixas para isolamento, toalhas de papel, sabonete líquido, sacos de lixo) e EPI's (máscara, avental, face shields, luvas);

u) ter somente uma entrada e saída de estudantes e profissionais;

v) quadro de funcionários incompletos em virtude de pertencimento ao grupo de risco ou que residem com pessoas do grupo de risco;

5.4. Capacidades instaladas/ a instalar

A EBM JOÃO ALFREDO ROHR considera já ter instaladas e a instalar as seguintes capacidades:

Capacidades instaladas

a) Potencial de parceria com o posto de saúde local;

b) Existência de Associação de Pais e Professores (APP) e Conselho Escolar ativos e participativos;

c) Criação do Comitê Estratégico de Retorno às Aulas com integrantes da comunidade escolar para elaboração do Plancon-Edu.

d) Potencial de parceria com Associações Comunitárias e entidades do bairro e adjacências para comunicação com a comunidade.

Capacidades a instalar

- a) Necessidade de dispor de ambiente específico para isolamento de pessoas que no meio do expediente/aula possam vir a ter algum tipo de sintoma;
- b) Necessidade de formação específica para divulgação de informações gerais do Covid-19, como também, informações gerais da matriz de risco da região da Grande Florianópolis;
- c) Necessidade de formação específica para sistematização e divulgação de informações previamente existente nas mídias sociais da Unidade Educativa, sobre como proceder no retorno das aulas presenciais;
- d) Estabelecer fluxos de encaminhamento de pessoas com sintomas à rede de atenção pública ou privada;
- e) Estabelecer protocolos internos de testagem e rastreamento e afastamento de contatos de casos confirmados;
- f) Desenvolvimento do plano de comunicação integrado;
- g) Disseminação e divulgação do plano de contingência escolar para toda a comunidade escolar;
- h) Necessidade de um profissional da saúde e segurança do trabalho para orientação, responsabilização quanto os protocolos de segurança e encaminhamentos adotados pela escola;
- i) Necessidade de prontidão e eficácia nos casos de emergência por parte do Conselho Tutelar, quando a família não for contatada;
- j) Necessidade de CONCLUSÃO DA OBRA (de acordo com as normas regulamentadoras para garantia da saúde e segurança de toda comunidade educativa) para retorno presencial das atividades pedagógicas;**
- k) Necessidade de recursos humanos extra para higienização e monitoramento.
- l) Necessidade de ampla divulgação para a comunidade em geral da existência do Plano de Contingência por parte do SME e de algumas das diretrizes básicas, como por exemplo: redução do período letivo, rodizio de alunos, entre outros;
- m) Necessidade de medidores de temperatura de infravermelho (mínimo de 5) a fim de evitar aglomeração e manter o distanciamento;
- n) Garantia de insumos para manutenção e pleno funcionamento dos itens segurança;
- o) Necessidade de cartazes para divulgação das orientações com diferentes linguagens (CA e Libras) para prevenção do COVID e de regras de segurança para entrada e permanência no espaço escolar;
- p) Disponibilização de totens e dispenser com álcool 70% para imediata higienização das mãos por todo o ambiente escolar.
- q) Testagem periódica para profissionais e estudantes que irão retornar para atendimento presencial

- r) Mapeamento dos estudantes e profissionais da educação que fazem parte do grupo de risco ou que convivem com pessoas com grupo de risco.

6. NÍVEIS DE PRONTIDÃO/AÇÃO

Este plano de contingência vincula-se aos níveis de prontidão/ação definidos no Quadro 1, que estão baseados em indicações da OMS e correspondem à terminologia que vem sendo utilizada pelo Ministério da Saúde em suas análises. Tal terminologia parece-nos a mais adequada tanto à natureza da pandemia, como para os estabelecimentos a que se destina: Preparação; Resposta (subdividida em Contenção e Mitigação); e Recuperação.

FASES	SUBFASES	CARACTERÍSTICAS	Plancon estadual
PREPARAÇÃO		Não existe epidemia ou existe em outros países de forma ainda não ameaçadora	
RESPOSTA	Contenção (por vezes, subdividida em simples no início e alargada quando já há casos no país/estado)	Pode ir desde quando há transmissão internacional em outros países ou casos importados em outros estados (contenção inicial) até à situação da existência de cadeias secundárias de transmissão em outros estados e/ou casos importados no estado, mas sem cadeias de transmissão secundária (contenção alargada). Inclui medidas como o rastreamento (por meio de testes), isolamentos específicos (para evitar o contágio da população a partir de casos importados) e vigilância de entradas, saídas e deslocamentos de pessoas, buscando erradicar o vírus. O limite da contenção é quando as autoridades perdem o controle do rastreamento, o vírus se propaga e entra em transmissão local. Considera-se na fase de Contenção duas subfases Contenção Inicial e Contenção Alargada.	Alerta (quando somente há ocorrências em outros estados) e Perigo Iminente (quando há casos importados no estado, mas sem cadeias de transmissão secundária)

	<p>Mitigação</p> <p>(podendo, se houver medidas muito firmes como testagem generalizada, isolamento de casos e impedimento de entradas chegar até à Supressão)</p>	<p>A mitigação deve começar logo quando há transmissão local e intensificar-se quando há transmissão sustentada ou comunitária.</p> <p>Sabendo-se que não será possível evitar todos os contágios, tenta-se diminuir o avanço da pandemia, com ações como suspensão de aulas, fechamento de comércio, bares e restaurantes, cancelamento de eventos esportivos, congressos, shows e espetáculos, suspensão ou limitação de transportes, etc.</p> <p>Quando a situação de contágio está sob maior controle e caminha para uma fase de recuperação estas medidas restritivas podem ser flexibilizadas.</p>	<p>Emergência de Saúde Pública</p>
<p>RECUPERAÇÃO</p>		<p>Caracteriza-se inicialmente pela redução do contágio e óbitos e controle parcial da epidemia, sustentada em indicadores oficiais de evolução de taxas de contágio e de ocupação de atendimento hospitalar. Posteriormente, pela superação do surto epidêmico e/ou surgimento de vacina e/ou descoberta de medicamentos adequados para o tratamento da COVID-19, comprovados cientificamente pelas autoridades competentes podendo considerar-se consolidada (recuperação plena). Até que isso aconteça, deve-se manter medidas preventivas adequadas para evitar o surgimento de novos focos de infecção e reversão do achatamento da curva de contágio. Na ocorrência de reversão da redução do contágio as medidas adequadas de prevenção e controle deverão ser retomadas, em partes similares às previstas para a fase de Contenção.</p>	

Quadro 1. Níveis de prontidão/ação a considerar no PLACON-EDU para a COVID-19.

Fonte: Adaptado de um modelo geral de fases considerado pela OMS e, como base nos quais, muitos países elaboraram seus planos de contingência.

7. GOVERNANÇA E OPERACIONALIZAÇÃO DA RESPOSTA

A gestão de uma situação de crise, tão grave como aquela com que nos confrontamos e temos que lidar, exige um ajuste na governança da escola, adequando-a ao momento muito particular que vivemos. Neste plano, consideramos em conjunto e de forma relacionada, três domínios essenciais:

7.1) os principais domínios em que se devem situar as Dinâmicas e Ações Operacionais a definir;

7.2) a Unidade de Gestão Operacional (Sistema de Comando Operacional) que se torna necessário constituir para coordenar toda a implementação a eventuais ajustes do plano, indicando equipe e responsável em cada domínio;

7.3) Sistema de Vigilância e Comunicação (Sistema de Alerta e Alarme) que permite identificar que conjunto de medidas e/ou ajustes que se torna necessário implementar.

7.1. Dinâmicas e Ações Operacionais

As dinâmicas e ações operacionais a serem implementadas estão organizadas segundo o esquema do Quadro 2.

Na definição das dinâmicas e ações tomamos como referência a ferramenta de qualidade 5W2H. Os 5 W (das iniciais do nome em inglês) são: W1) porque será feito; W2) o que será feito; W3) onde será feito; W4) quando será feito; W5) quem o fará. Os dois H: H1) como será feito; H2) quanto custará.

Os quadros síntese que seguem resumem as principais dinâmicas e sugestões de ações que podem ser realizadas, sendo que as diretrizes com mais detalhes estão disponíveis nos links de acesso.

Porquê (domínios): MEDIDAS SANITÁRIAS (promover a saúde e prevenir a transmissão do vírus)

Diretrizes: Link de Acesso:

<https://drive.google.com/file/d/13Jpl3blnU3Do59SkO8xlQLI2LUcc5rJ8/view?usp=sharing>

O quê (ação)	Onde	Quando	Quem	Como	Quanto
Reforço das Rotinas de Orientação de Medidas de prevenção	Unidade	Permanente	Comissão Escolar	Mídias Sociais Associações Comunitárias	Sem custo

monitoramento e controle da transmissão)					
Elaboração e Divulgação das rotinas de prevenção da unidade escola	Unidade	Periodicamente	Comissão Escolar	Cartazes Panfletos Mídias Sociais	Sem custo
Adequação do espaço escolar (Demarcação de espaços para manter distanciamento social, distribuição de dispenser pelos espaços da unidade)	Pátios, banheiros, salas de aula, recepção,...	Permanente	Comissão escolar Equipe de Profissionais	Fita de demarcação Dispenser Papel Toalha Sabonete Líquido Álcool 70%	Recebido da PMF
Aferição da temperatura	Entrada (portão da U.E.)	Diariamente	A contratar pela PMF	Termômetro infravermelho	Recebido da PMF
Higiene das mãos de todos os membros da comunidade escolar	Entrada dos ambientes	Permanente	Comissão Escolar Equipe de Profissionais	Álcool gel 70%	Recebido da PMF
Disponibilização de máscaras para os servidores	U.E.	Permanente	Comissão Escolar Equipe Pedagógica	Descartáveis ou de tecidos	Recebido da PMF
Disponibilização de EPI's	Unidade	Permanente	Profissional da Educação Especial	Mascaras Luvas Avental Face Shields	Recebido da PMF
Disponibilização de máscaras	U.E.	Permanente	Comissão Escolar e	Descartáveis ou de tecidos	Recebido da PMF

para os estudantes			Professores		
Higienização das carteiras antes e depois das aulas	Salas de aulas da U.E.	Diariamente	Equipe de limpeza	Álcool gel 70%	Recebido da PMF
Disponibilização de álcool gel e tapetes sanitizantes	Unidade – entrada das salas de aula, laboratórios, bibliotecas, sala multimeios, sala dos professores, secretarias e refeitório	Permanente	Comissão Escolar e Equipe de Limpeza	Álcool 70% Dispenser Totens para auto-higienização Tapetes sanitizantes Papel Toalha Sabonete Líquido	Necessário fornecimento pela PMF
Higienização dos Banheiros	Unidade	3x em cada período	Equipe de limpeza	Álcool 70% Água Sanitária	Recebido da PMF
Isolamento de casos suspeitos	Ambiente específico para o isolamento	Quando necessário até chegada do responsável pelo aluno	A contratar	Detecção precoce de casos suspeitos, com sintomas como temperatura elevada.	PMF
Rastreamento de contatos	Unidade	Ao confirmar um caso	Responsável PSE	Identificar os contatos com casos confirmados e afastá-los preventivamente	Sem custo
Caso de COVID na unidade	Unidade	Ao confirmar um caso	Comissão Escolar	Vigilância Sanitária	Sem custo

Quadro 2: Esquema de organização DAOP Medidas Sanitárias

A Comissão Escolar seguirá empenhada para fazer monitoramento e controle da disseminação do COVID-19 nas dependências da escola, ficando sempre atenta às orientações do Comitê Municipal e às Diretrizes do Estado de Santa Catarina e mantendo contato constante com o Comitê Municipal e do Comitê de Operações em Emergência em Saúde (COES).

Porquê (domínios): QUESTÕES PEDAGÓGICAS

Diretrizes: Link de Acesso:

<https://drive.google.com/file/d/1n97iksLAGrEv2uJnPzCtVI02UNLZH2s/view?usp=sharing>

O quê (ação)	Onde	Quando	Quem	Como	Quanto
Realizar mapeamento dos estudantes que irão retornar para atividades presenciais	Mídias sociais	Período que antecede o retorno das aulas presenciais	Comissão escolar	Formulário	Sem custo
Entrega de Termo de Responsabilidade aos responsáveis	U.E.	Período que antecede o retorno das aulas presenciais	Orientador educacional	Formulário	Necessário compra e disponibilização de tonner e papel para impressão pela PMF
Formação das turmas, respeitando a capacidade máxima por m ²	U.E.	Período que antecede o retorno das aulas presenciais	Equipe Pedagógica	Formulário	Sem custo
Organização da escala de professores para atendimento remoto e presencial	U.E	Período que antecede o retorno das aulas presenciais	Comissão escolar e equipe pedagógica	Formulário	Sem custo
Organização do tempo de aula	U.E	Diariamente	Comissão escolar e equipe pedagógica	Horário diferenciado	Sem custo
Organização do retorno gradativo dos estudantes as atividades presenciais	U.E	Semanalmente	Comissão escolar e equipe pedagógica conforme protocolo para o retorno das	Formulário	Sem custo

			aulas presenciais no Município de Florianópolis		
Organização de Horário de recreio diferenciado para evitar aglomeração	U.E.	Diariamente	Equipe Pedagógica	Horário diferenciado de saída	Sem custo
Organização entrada e saída das turmas em horários diferenciados para evitar aglomeração	U.E.	Diariamente	Equipe Pedagógica	Horário diferenciado de saída	Sem custo
Assegurar atividades escolares aos estudantes que não poderão retornar as atividades presenciais	U.E	Semanalmente	Equipe Pedagógica Professores	Portal Educacional	Necessário compra e disponibilização pela PMF de chip para acesso a internet pelos estudantes
Elaboração de regras de prevenção ao coronavírus no atendimento presencial	U.E	Período que antecede o retorno das aulas presenciais	Comissão Escolar	Formulário	Necessário aquisição e disponibilização tonners e papéis para impressão Recebido pela PMF
Orientação as comunidade escolar sobre as regras para acesso e permanência no espaço escolar	U.E	Período que antecede o retorno das aulas presenciais e no decorrer de todo processo	Comissão Escolar	Mídias Sociais	Sem Custo
Formação para os estudantes sobre o plano de contingencia e	U.E	Diariamente	Comissão Escolar	Palestras, Simulados	Necessário consultoria com profissional

protocolos de segurança			Professores		da saúde cedido pela PMF
Preparar um ambiente acolhedor para o retorno das atividades presenciais	Unidade	Antes do início do retorno das aulas presenciais	Comissão Escolar Serviço de Limpeza	Liberação pela Secretária de Obras da Educação - PMF	Necessário o conclusão das obras de reforma e ampliação da unidade Pela empresa contratada pela PMF
Prover um tempo extra para adequação do espaço escolar antes do retorno presencial	SME	Período que antecede o retorno das aulas presenciais	Comissão Escolar Serviço de Limpeza	Limpeza geral com água/sabão e álcool 70% Sinalizadores de Ambiente Cartazes com orientação Faixas para isolamento dos espaços e distanciamento social	Necessário compra e disponibilização dos suprimentos pela PMF
Promover a formação continuada para professores com enfoque nas TIC's	SME	Periodicamente	DEF	Plataforma Google	Necessário consultoria com profissional da área contratado pela PMF
Garantia de espaço/tempo de planejamento para Avaliações	SME	Periodicamente	Equipe Pedagógica	Formulários Plataforma Google	Sem custo

diagnosticas e formativa					
--------------------------	--	--	--	--	--

Quadro 3: Esquema de organização DAOP Questões Pedagógicas

Porquê (domínios): ALIMENTAÇÃO ESCOLAR

Diretrizes: Link de Acesso:

https://drive.google.com/file/d/1KETWKjDA630i_rrQ5GNENoikK4kSd1Gt/view?usp=sharing

O quê (ação)	Onde	Quando	Quem	Como	Quanto
RECEPÇÃO E ARMAZENAMENTO DOS GENEROS ALIMENTÍCIOS					
Acesso a unidade educativa e cozinha	Cozinha e despensa	Conforme cronograma de entrega e visitas técnicas	Visitantes Entregadores Nutricionistas Supervisor Cozinheiras	Na entrada da unidade educativa, haverá controle de temperatura de todos e álcool 70% para higienização das mãos. -Uso obrigatório de mascaras, aventais, toucas descartáveis de proteção para os cabelos e tapete higienizador nas dependências da cozinha. -Os itens de proteção individual, serão descartados em locais pré-determinados pela nutricionista.	Necessário adquirir máscaras, toucas e aventais descartáveis tapete higienizador
Recebimento de itens mais perecíveis	Cozinha despensa	Conforme cronograma de entrega	Cozinheiras	- Sempre higienizar as mãos antes e depois de qualquer tarefa; -Utilizar máscara descartável; -Não cumprimentar os entregadores com as mãos e manter o distanciamento de pelo menos 1,5 metros; -Borrifar álcool 70% no carrinho de entrega; -Higienizar cestos expositores com água e detergente e borrifar álcool 70%deixar secar naturalmente; -Transferir os hortifrúti da caixa do fornecedor para os cestos expositores, previamente	Necessário adquirir borrifador, álcool 70% e pano multiuso

O quê (ação)	Onde	Quando	Quem	Como	Quanto
				<p>higienizados com álcool 70%;</p> <p>-Armazenar adequadamente os alimentos recebidos;</p> <p>-Embalagem de hortaliças que venham congeladas, deve-se borrifar álcool 70% e utilizar pano multiuso limpo antes do armazenamento.</p> <p>-Embalagens flexíveis, vidros e plásticos rígidos devem ser limpos com pano multiuso limpo e álcool 70%;</p> <p>-Quando o alimento possuir duas embalagens, descartar a embalagem externa antes de guardar o produto;</p>	
Recebimento de itens menos perecíveis	Cozinha/despensa	Conforme cronograma de entrega	Cozinheiras	<p>-Higienizar as mãos antes e depois de qualquer tarefa;</p> <p>-Utilizar máscara descartável;</p> <p>-Não cumprimentar os entregadores com as mãos e manter o distanciamento de pelo menos 1,5 metros;</p> <p>-Borrifar álcool 70% nos carrinhos e nas caixas plásticas de entregas antes de entrar na cozinha/despensa.</p> <p>-Reservar um local para colocar as mercadorias recebidas. Nunca colocar ou armazenar os alimentos diretamente sobre o chão</p> <p>-Retirar todos os produtos das caixas de papelão e embalagens plásticas, em seguida fazer o descarte em local adequado;</p> <p>Em seguida, higienizar as mãos com álcool 70%;</p> <p>-Antes da higienização de embalagens, higienizar as superfícies utilizadas com água e detergente, retirar o excesso com</p>	Necessário adquirir borrifador, álcool 70%, pano multiuso

O quê (ação)	Onde	Quando	Quem	Como	Quanto
				<p>pano multiuso limpo e após aplicar álcool 70% ou solução clorada;</p> <p>-Ao retirar os alimentos das embalagens, já iniciar a higienização e os colocar na superfície limpa.</p> <p>-Embalagens flexíveis, vidros e plásticos rígidos podem ser limpos com pano multiuso limpo e álcool 70%;</p> <p>-Quando o alimento possuir duas embalagens, descartar a embalagem externa e higienizar as mãos com álcool 70% antes de guardar o produto;</p>	
PRODUÇÃO DAS REFEIÇÕES					
Monitoramento de saúde do trabalhador em caso de sintomas de COVID-19.	Unidade escolar	Se apresentarem sintomas	- Manipuladores de alimentos (Cozinheiras efetivas e terceirizadas), nutricionistas, supervisores, fornecedores, demais profissionais da unidade escolar	<p>- As cozinheiras devem comunicar imediatamente as nutricionistas, supervisores e direção da unidade escolar, sobre a ocorrência de sintomas compatíveis com a contaminação pelo novo coronavírus, bem como se algum familiar que coabita sua residência tiver a confirmação da doença;</p> <p>- Caso a cozinheira esteja infectada ou com suspeita de COVID-19, será afastada de suas atividades, conforme as medidas recomendadas pelo Ministério da Saúde.</p> <p>- Uma cópia do atestado de saúde ocupacional ou de afastamento é encaminhada ao Departamento de Alimentação Escolar no caso das cozinheiras efetivas e a empresa SEPAT no caso das cozinheiras terceirizadas, e outra profissional deve ser encaminhada para a unidade.</p>	
Uniformes e EPIs	Unidade	Diariamente	Cozinheiras	- As cozinheiras efetivas recebem o uniforme enviado pelo	Necessário

O quê (ação)	Onde	Quando	Quem	Como	Quanto
(cozinheiras)	escolar			<p>Departamento de Alimentação Escolar. A aquisição do sapato fechado é de responsabilidade da própria cozinheira.</p> <ul style="list-style-type: none"> - As cozinheiras terceirizadas recebem da SEPAT uniforme que é composto de camiseta e calça branca, touca descartável, avental branco, avental de plástico e sapato de segurança (bota de PVC de cano curto) na cor branca. As cozinheiras são orientadas quanto a higienização e conservação dos uniformes e sapatos. - Quanto aos EPIs, as cozinheiras recebem máscaras, toucas e aventais descartáveis (para uso exclusivo no manejo de resíduos). - Os uniformes devem ser trocados diariamente e usados exclusivamente nas dependências de armazenamento, preparo e distribuição dos alimentos. 	<p>adquirir:</p> <ul style="list-style-type: none"> - Máscara descartável - Touca descartável - Avental descartável (uso exclusivo no manejo de resíduos)
Uniformes e EPIs (nutricionistas)	Unidade escolar	Diariamente	Nutricionistas e supervisores	<ul style="list-style-type: none"> - Apresentar-se devidamente paramentadas com uniforme completo, sapato de segurança, touca, máscara e avental descartáveis 	<p>Necessário adquirir:</p> <ul style="list-style-type: none"> - Avental descartável - Máscara descartável - Touca descartável
Uniformes e EPIs (visitantes)	Unidade escolar	Diariamente	Fornecedores e demais funcionários da unidade escolar	<ul style="list-style-type: none"> - Todas as pessoas que não fazem parte da equipe de funcionários da cozinha são consideradas visitantes, podendo constituir focos de contaminação durante os processos produtivos; - Caso seja necessária a entrada na cozinha, devem estar devidamente paramentados com avental, máscara, touca descartável para proteção dos cabelos e se 	<p>Necessário adquirir:</p> <ul style="list-style-type: none"> - Avental descartável - Máscara descartável - Touca descartável

O quê (ação)	Onde	Quando	Quem	Como	Quanto
				necessário, botas, mantendo distanciamento mínimo de 1,5 metros entre as pessoas e permanecendo nas dependências somente o tempo necessário para realizar a atividade.	
Asseio Pessoal para manipuladores de alimentos	Unidade escolar	Diariamente	Manipuladores de alimentos (Cozinheiras efetivas e terceirizadas), nutricionistas, supervisores, fornecedores, demais profissionais da unidade escolar	<ul style="list-style-type: none"> - Os manipuladores de alimentos devem retirar os adornos (aliança, relógio, brincos, pulseiras, correntes, gargantilhas, piercing, etc.); - Utilizar os cabelos presos e protegidos touca descartável; - Conservar as unhas curtas, limpas, sem esmaltes; - Usar uniformes limpos e passados, que devem ser trocados diariamente; - Manter distanciamento de, no mínimo, 1,5 metros entre as pessoas, inclusive na área de produção; - Utilizar a máscara durante toda a permanência no ambiente; - Os manipuladores devem higienizar as mãos com água, sabão e passar álcool 70% antes de iniciar as atividades, antes e após qualquer interrupção do serviço, ao manipular alimentos de diferentes origens, após tocar materiais contaminados, antes e após usar sanitários e sempre que necessário; - Higienização dos sapatos antes de entrar na cozinha, por meio de tapetes higienizadores - Não tocar o rosto, em especial os olhos e a máscara, durante a produção e distribuição dos alimentos; - Não cumprimentar com as mãos os funcionários da unidade 	<p>Necessário adquirir:</p> <ul style="list-style-type: none"> - Avental descartável (para uso exclusivo no manejo de resíduos) - Máscara descartável - Touca descartável - Tapete higienizador - Alcool 70%

O quê (ação)	Onde	Quando	Quem	Como	Quanto
				<p>educativa, alunos e fornecedores;</p> <ul style="list-style-type: none"> - Não partilhar alimentos e utilizar os mesmos utensílios como copos, talheres, pratos, entre outros; - Não falar, cantar, assobiar, tossir ou espirrar sobre os alimentos; - Não colocar o dedo no nariz, boca ou ouvido e depois tocar nos alimentos; - Não enxugar o suor com as mãos, panos de limpeza, guardanapos ou qualquer outra peça de sua vestimenta; - Não utilizar aparelho celular na área de manipulação de alimentos. <p>Higienização do celular (caso a cozinheira precise falar com a nutricionista, supervisor)</p>	
Higienização de uniformes e sapatos	Residência do manipulador	Após o uso do uniforme	Manipuladores de alimentos (Cozinheiras efetivas e terceirizadas), nutricionistas e supervisores.	<p>PARA HIGIENIZAÇÃO DE UNIFORMES (após o uso diário):</p> <ul style="list-style-type: none"> - Lavar os uniformes com detergentes adequados para esta finalidade (sabão em pó ou líquido. Não utilizar alvejantes à base de cloro, pois destroem as fibras do tecido); - Enxaguar bem para retirar o excesso do produto; - Torcer; - Secar naturalmente. <p>PARA HIGIENIZAÇÃO DOS SAPATOS (após o uso diário):</p> <ul style="list-style-type: none"> - Lavar com detergentes adequados para esta finalidade, esfregando toda a superfície, inclusive a sola, com escova para remover as sujidades aparentes; - Enxaguar bem para retirar o excesso do produto; 	Higienização de uniformes e sapatos

O quê (ação)	Onde	Quando	Quem	Como	Quanto
				<p>- Borrifar solução clorada 1000 ppm (2 1/2 colheres de sopa de água sanitária para cada litro de água ou outro produto saneante desenvolvido para essa finalidade, conforme as instruções do rótulo) ou álcool líquido 70%;</p> <p>- Secar naturalmente.</p> <p>OBS: Depois de higienizados, os uniformes devem ser armazenados separados dos sapatos.</p>	
Procedimento para uso de máscara	Unidade escolar	<ul style="list-style-type: none"> - Antes de iniciar o turno; - Sempre que a máscara estiver suja ou úmida; - Não ultrapassar o período de 2 a 3 horas 	Manipuladores de alimentos (Cozinheiras efetivas e terceirizadas), nutricionistas, supervisores, fornecedores, demais profissionais da unidade escolar	<ul style="list-style-type: none"> - As máscaras descartáveis são fornecidas pelo Departamento de Alimentação Escolar para as cozinheiras efetivas; - As máscaras descartáveis são fornecidas pela empresa para as cozinheiras terceirizadas, nutricionistas e supervisores; - Devem ser colocadas no início da jornada de trabalho, em substituição as máscaras artesanais (de tecido), de uso pessoal do colaborador; - As máscaras devem estar limpas e íntegras, sem rupturas, rasgos ou furos, ajustadas e protegendo plenamente o nariz e a boca, de forma que o nariz não pode ficar descoberto em nenhum momento; - O uso de máscaras não pode ser compartilhado em nenhuma hipótese; - As máscaras não podem ser retiradas para falar e não podem ser deslocadas para o queixo, pescoço ou topo da cabeça; - Caso precise retirar a máscara momentaneamente para atividades inevitáveis como beber água, seguir as orientações abaixo: 	<p>Necessário adquirir:</p> <ul style="list-style-type: none"> - Máscara descartável

O quê (ação)	Onde	Quando	Quem	Como	Quanto
				<ul style="list-style-type: none"> • Evitar tocar a máscara e quando o fizer por equívoco, higienizar as mãos; • Remover a máscara cuidadosamente pela parte de trás, presa às orelhas ou cabeça, evitando tocar o tecido na parte frontal; • Proceder com a correta lavagem das mãos sempre antes de colocar e após retirar a máscara; <p>- Trocar a máscara sempre que estiver úmida ou suja, não ultrapassado o tempo de uso por mais de 2 a 3 horas;</p> <p>- Descartar em local determinado pela nutricionista.</p>	
Orientações para o trajeto e a chegada na unidade educativa:	Trajeto de casa a unidades escolar	Diariamente	Manipuladores de alimentos (Cozinheiras efetivas e terceirizadas), nutricionistas e supervisores.	<p>PROCEDIMENTO PARA COZINHEIRAS:</p> <ul style="list-style-type: none"> - Utilizar máscara (desde a saída da residência até a chegada ao local de trabalho); - Ao usar o transporte público evitar tocar o rosto ou objetos pessoais após contato com superfícies que são compartilhadas por muitas pessoas. Assim que possível higienizar as mãos; - Lavar imediatamente as mãos e antebraços com água e sabão, seguindo a orientações do próximo tópico. - Higienizar marmitas ou outros produtos trazidos de casa, antes de guardá-los em espaços de uso comum. A higienização deve ser feita com álcool 70%; - Tirar a roupa e sapato no vestiário ou banheiro específico, guardar em embalagens fechadas. - Retirar todos os objetos de adorno pessoal que possam acumular sujeiras, como anéis, brincos, pulseiras, 	<p>Necessário adquirir:</p> <ul style="list-style-type: none"> - Avental descartável - Máscara descartável - Touca descartável - Tapete higienizador - Alcool 70%

O quê (ação)	Onde	Quando	Quem	Como	Quanto
				<p>relógios, colares e etc;</p> <ul style="list-style-type: none"> - Lavar novamente as mãos e colocar o uniforme completo limpo, que deve ser utilizado somente na área de produção, sendo trocado diariamente; - Substituir as máscaras artesanais (de tecido), de uso pessoal do colaborador para máscaras descartáveis; - Após o uso, guardar os uniformes sujos em embalagens fechadas para que seja feita higienização em casa, não colocar o sapato em contato com o uniforme. <p>PROCEDIMENTO PARA NUTRICIONISTAS E SUPERVISORES:</p> <ul style="list-style-type: none"> - Utilizar máscara (desde a saída da residência até a chegada ao local de trabalho); - Lavar imediatamente as mãos e antebraços com água e sabão, e em seguida, utilizar álcool 70%; - Higienizar marmitas ou outros produtos trazidos de casa, antes de guardá-los em espaços de uso comum. A higienização deve ser feita com álcool 70%; - Retirar todos os objetos de adorno pessoal que possam acumular sujeiras, como anéis, brincos, pulseiras, relógios, colares e etc; - Lavar novamente as mãos e colocar o avental descartável para uso dentro da área de produção; - Substituir as máscaras artesanais (de tecido), de uso pessoal do colaborador para máscaras descartáveis; - Higienizar os sapatos antes de entrar na cozinha, por meio de 	

O quê (ação)	Onde	Quando	Quem	Como	Quanto
				tapetes higienizadores	
Procedimento de higienização de mãos:	Unidade escolar	<p>-Quando chegar ao trabalho;</p> <p>-Depois de utilizar os sanitários;</p> <p>-Depois de tossir, espirrar ou assoar o nariz;</p> <p>-Depois utilizar materiais e produtos de limpeza;</p> <p>-Depois de tocar em sacos, caixas, garrafas e alimentos não higienizados ou crus;</p> <p>-Depois de pegar em dinheiro, celular ou tocar nos sapatos;</p> <p>-Depois de qualquer interrupção do serviço, especialmente entre alimentos crus e cozidos;</p> <p>-Antes de manipular alimentos;</p> <p>-Antes de iniciar um novo serviço;</p> <p>-Antes de tocar em utensílios higienizados;</p> <p>-Antes de tocar</p>	Manipuladores de alimentos (Cozinheiras efetivas e terceirizadas), nutricionistas, supervisores, fornecedores, demais profissionais da unidade escolar	<ol style="list-style-type: none"> 1. Passar sabonete líquido e água nas mãos; 2. Esfregar a palma de cada mão; 3. Esfregar os dorsos das mãos; 4. Esfregar entre os dedos de cada mão; 5. Esfregar o polegar de cada mão; 6. Esfregar a ponta dos dedos na palma da outra mão; 7. Lavar os punhos de cada mão; 8. Enxáguar bem e seque com papel toalha descartável não reciclado. 	

O quê (ação)	Onde	Quando	Quem	Como	Quanto
		<p>em alimentos já preparados;</p> <p>-Antes e após o uso de luvas;</p> <p>-Toda vez que mudar de atividade;</p> <p>-Toda vez que as mãos estiverem sujas.</p>			
Boas práticas na produção de alimentos	Unidade escolar	Diariamente	Manipuladores de alimentos (Cozinheiras efetivas e terceirizadas)	<p>- Seguir as orientações descritas no Manual de Boas Práticas de Manipulação de Alimentos e nos Procedimentos Operacionais padrão (POPs)</p> <p>- Manter distanciamento de, no mínimo, 1,5 metros entre as pessoas, inclusive na área de produção;</p> <p>- Seguir as orientações do plano de contingência para COVID detalhadas neste documento.</p>	<p>-Boas Práticas na produção de alimentos</p> <p>-POPs</p> <p>-Plano de contingência para COVID</p>
Higienização de utensílios	Cozinha	Após o uso	Manipuladores de alimentos (Cozinheiras efetivas e terceirizadas)	<p>-Retirar sujidades e lavar em água corrente;</p> <p>-Ensaboar os utensílios um a um utilizando esponja com solução detergente;</p> <p>-Enxaguar em água corrente, preferencialmente quente: se ainda houver gordura, repetir a operação anterior;</p> <p>-Escaldar com água fervente;</p> <p>-Borrifar com álcool 70%</p> <p>Deixar secar naturalmente ou com pano multiuso descartável;</p> <p>-Guardar em local limpo, seco e protegido de respingos (potes fechados).</p>	<p>Álcool 70%</p> <p>Pano multiuso</p>

O quê (ação)	Onde	Quando	Quem	Como	Quanto
Manejo dos resíduos	Cozinha	<ul style="list-style-type: none"> - No final de cada turno; - Sempre que necessário 	Cozinheiras	<ul style="list-style-type: none"> - Ao final de cada turno, vestir avental descartável, retirar o saco com lixo de dentro da lixeira, levar para a área externa da cozinha; - Logo após a retirada do lixo da área de produção, os recipientes e outros equipamentos que entraram em contato com o lixo devem ser higienizados incluindo o piso e a área de coleta; - No caso dos EPIs descartáveis, o descarte deverá ser feito em lixeira determinada pela nutricionista. - Retirar o avental e descartá-lo; - Em seguida, higienizar as mãos com álcool 70%. 	- Avental descartável

DISTRIBUIÇÃO DAS REFEIÇÕES

Organização do espaço do refeitório	Refeitório	Antes de iniciar a distribuição	Equipe pedagógica/ Nutricionista	<ul style="list-style-type: none"> - Organizar um quadro com os horários e os grupos que irão ao refeitório, para cada refeição, respeitando a capacidade de 30% de cada refeitório. - Deverá ter marcação nas mesas, na área de descarte de lixo e dos utensílios. Respeitando um distanciamento de 1,5 metros em cada marcação. - Deve conter um tapete de higienização para os pés na entrada do refeitório. - Todos os buffets deverão ser desativados - Os pratos devem ser porcionados e servidos individualmente pelas cozinheiras - O espaço deverá ser arejado, organizado, higienizado e com todas as janelas e portas abertas. - Todos os bebedouros deverão ser desativados 	<p>Necessário adquirir:</p> <ul style="list-style-type: none"> - Fitas coloridas; - Tapete de higienização para os pés; - Carrinho para transporte de alimentos/utensílios
-------------------------------------	------------	---------------------------------	-------------------------------------	--	---

O quê (ação)	Onde	Quando	Quem	Como	Quanto
Higienização do refeitório	Refeitório	<ul style="list-style-type: none"> - Antes de iniciar a distribuição das refeições; - Após cada grupo de estudante terem realizado as suas refeições, será preciso higienizar as mesas, bancos. 	Responsável pela limpeza	<ul style="list-style-type: none"> - Deverá ser utilizada solução clorada com pano multiuso para higienização do piso e álcool 70% para as mesas; - Todos os panos utilizados para a higienização do refeitório deverão ser descartados após o uso. 	<p>Necessário adquirir:</p> <ul style="list-style-type: none"> - Pano Multiuso; - Álcool 70%;
Equipamentos de Proteção Individuais	Refeitório	Durante a distribuição dos preparos	<p>Manipuladores de alimentos</p> <p>Equipe pedagógica</p> <p>Profissionais da limpeza</p> <p>Estudantes</p>	<ul style="list-style-type: none"> - Os manipuladores de alimentos deverão estar paramentados da seguinte forma: uniforme completo (sapato, calça, camiseta), mascaras, luvas, aventais e toucas. - Para os estudantes acima de 2 anos e demais profissionais é obrigatório o uso de máscaras para circular no refeitório, somente será permitido a retirada ao se alimentar; - Para os profissionais que atendem no refeitório deve ser obrigatório à utilização de touca além da máscara na organização da distribuição. 	<p>Necessário adquirir:</p> <ul style="list-style-type: none"> - Touca descartável; - Máscaras descartáveis; - Luvas descartáveis; - Avental descartáveis;
Utensílios	Refeitório	Durante a distribuição	Manipuladores de alimentos	<ul style="list-style-type: none"> - Todos alimentos sólidos devem ser servidos em pratos de vidro ou aço inox, como café da manhã, almoço, lanche da tarde e jantar, NÃO podendo utilizar pratos de plástico; - Já os alimentos líquidos devem ser servidos em copos descartáveis 	<p>Necessário adquirir:</p> <ul style="list-style-type: none"> - Prato de vidro, aço ou inox; - Copos descartáveis

O quê (ação)	Onde	Quando	Quem	Como	Quanto
				<p>ou canecas de aço em inox ou vidro;</p> <ul style="list-style-type: none"> - As frutas serão servidas pelo manipulador de alimentos. - Os talheres deverão ser entregues pelo manipulador de alimentos ao estudante - Em caso de repetição, o estudante deverá ser servido em novo prato e receber um novo talher. 	ou caneca de aço em inox;
Procedimento com utensílios utilizados	Refeitório	Final das refeições	Estudantes	<ul style="list-style-type: none"> - Após o estudante finalizar sua refeição, o mesmo deverá individualmente retirar seu prato e utensílios da mesa e colocar em local destinado; <p>Na Educação Infantil os professores deverão auxiliar as crianças neste processo;</p> <ul style="list-style-type: none"> - No refeitório terá que ter um espaço destinado para o recebimento dos utensílios já utilizados de forma organizada, como: local para colocar os pratos, talheres, lixo para material descartável e lixo para os orgânicos; 	<p>Necessário adquirir:</p> <ul style="list-style-type: none"> - Bacias; - Lixeiras com pedal.
DEMAIS AÇÕES					
Atualização do Manual de Boas Práticas de Manipulação e os Procedimentos Operacionais Padrão	Unidade Escolar	Antes da retomada das aulas	Nutricionistas	Adequar as normas e procedimentos considerando recomendações COVID 19	Não há necessidade de recursos financeiros
Capacitação	Unidade	Antes da retoma	Manipuladores	-Reunir a equipe a ser capacitada	Verificar se há

O quê (ação)	Onde	Quando	Quem	Como	Quanto
de profissionais	Escolar/equipe SEPAT	das as aulas, durante o retorno	s de alimentos (Cozinheiras efetivas e terceirizadas, nutricionistas, supervisores, fornecedores, demais profissionais da unidade escolar)	para o treinamento em boas práticas de manipulação voltados para o enfrentamento ao COVID - 19 -Definir dia, horário, forma, materiais, etc. -Esclarecer dúvidas	necessidade de recursos financeiros
Monitorar o processo estabelecido	Unidade Escolar	Após o retorno	Direção Escolar e nutricionistas	-Acompanhamento e monitoramento diário	Verificar se há necessidade de recursos financeiros

Quadro 4: Esquema de organização DAOP Alimentação Escolar

Monitoramento e avaliação

Tendo em vista a imprevisibilidade da evolução da pandemia, é fundamental o monitoramento constante do cenário de risco e das dinâmicas e ações operacionais adotadas, com avaliações de processos e resultados e constantes ajustes que se demonstrem necessários, para manter o plano de contingência atualizado. O registro das ações adotadas e das verificações realizadas é também importante para salvaguardar futuras questões legais, assim como dos eventuais problemas detectados e como foram resolvidos, de questões que seja necessário resolver ou aspectos a serem alterados.

Porquê (domínios): TRANSPORTE ESCOLAR

Diretrizes: Link de Acesso:

https://drive.google.com/file/d/1-f_KWOhot0A263pxiacSmpvm_BgexkGC/view?usp=sharing

O quê (ação)	Onde	Quando	Quem	Como	Quanto
--------------	------	--------	------	------	--------

Medidas preventivas com foco na comunidade escolar	U.E.	Permanente	Professor(a) Comissão escolar	Orientações sobre protocolos e diretrizes sanitários para a utilização do transporte público	Sem custo
Compartilhamento de informações com os responsáveis pelo transporte escolar	U.E.	PERMANENTE	COMISSÃO ESCOLAR	Orientações sobre protocolos e diretrizes sanitários para a utilização do transporte público	Sem custo

Quadro 5: Esquema de organização DAOP Transporte Escolar

Muitos estudantes da EBM JOAO ALFREDO ROHR dependem das linhas regulares de transporte público e há uma pequena parcela que faz uso de vans.

Porquê (domínios): GESTÃO DE PESSOAS

Diretrizes: Link de Acesso:

<https://drive.google.com/file/d/13fykW7jWvt7CYvppxmCHIWM15D3Q61eF/view?usp=sharing>

O quê (ação)	Onde	Quando	Quem	Como	Quanto
Mapeamento de Grupos de Risco	U.E.	Antes da retomada das aulas presenciais e ao longo do ano	Direção e SME	Portaria própria da SME	Sem custo
Formação para os profissionais da U.E. sobre o plano de contingência	U.E.	Antes da retomada das aulas presenciais	Comissão Escolar	On-line	Necessário profissional capacitado cedido pela PMF

Formação para os profissionais da U.E. sobre a organização pedagógica	U.E.	Antes da retomada das aulas presenciais	Equipe Pedagógica	On-line	Sem custo
Formação e orientação com relação ao uso de EPI's e protocolos de prevenção e segurança	U.E	Diariamente	Comissão Escolar	ON-LINE	Necessário Profissional da área de Saúde e Segurança do Trabalho cedido pela PMF
Contratação de profissionais para colaborar no atendimento, higiene e monitoramento quando necessário	U.E	Periodicamente	Comissão Escolar e Direção Escolar	Portaria da própria SME	Profissional contratado pela PMF
Elaborar e compartilhar com a comunidade escolar orientações sobre cuidados básicos de prevenção ao COVID-19	U.E	Periodicamente	Comissão Escolar	Mídias Sociais	Sem Custo
Preparar um ambiente acolhedor para o retorno das atividades presenciais	Unidade	Antes do início do retorno das aulas presenciais	Comissão Escolar Serviço de Limpeza	Liberação pela Secretária de Obras da Educação - PMF	Necessário conclusão das obras de reforma e ampliação da unidade Pela empresa contratada pela PMF

Orientar por carga horária diferenciada aos servidores de acordo com a necessidade da escola.	Unidade	Antes da retomada das aulas presenciais	Equipe Pedagógica e Direção	Formulário	Sem custo
---	---------	---	-----------------------------	------------	-----------

Quadro 6: Esquema de organização DAOP Gestão de Pessoas

A Comissão Escolar ficará atenta quanto ao acompanhamento das condições de saúde em relação à prevenção:

- Observação de distanciamento social;
- Uso de máscaras;
- Higiene das mãos;
- Limpeza do ambiente de trabalho;
- Afastamento de sintomáticos;
- Monitoramento dos sintomas;
- Boa ventilação dos ambientes.

Um membro da Comissão Escolar ficará responsável para realizar triagem dos servidores da escola, sendo classificado de acordo com seu estado individual inicial de saúde em relação à Covid-19. Essa atividade de triagem será realizada diariamente juntamente com o controle da temperatura, caso o servidor apresente alguma alteração deverá ser afastado e o mesmo deverá procurar uma unidade de saúde.

Porquê (domínios): TREINAMENTO E CAPACITAÇÃO

Diretrizes: Link de Acesso:

<https://drive.google.com/file/d/16Sc5vBvDFNbAEcttXhrhDuDPA0CPsy-K/view>

O quê (ação)	Onde	Quando	Quem	Como	Quanto
Formação para os profissionais da U.E. sobre o plano de contingência	U.E.	Antes da retomada das aulas presenciais	Comissão Escolar	On-line	Sem custo
Formação para	U.E.	Antes da	Equipe	On-line	Sem custo

os profissionais da U.E. sobre a organização pedagógica		retomada das aulas presenciais	Pedagógica		
Simulação de riscos de contaminação	U.E.	Antes da retomada das aulas presenciais	SME via Vigilância Epidemiológica	On-line	Sem custo
Formação sobre a aplicação das diferentes diretrizes e protocolos	U.E.	Antes da retomada das aulas presenciais	SME via Vigilância Epidemiológica	On-line	Sem custo

Quadro 7: Esquema de organização DAOP Treinamento e Capacitação

Porquê (domínios): INFORMAÇÃO E COMUNICAÇÃO

Diretrizes: Link de Acesso:

https://drive.google.com/file/d/1zapq-8FhKayl6Rj_6JRvDoi1q9jEqqmb/view

O quê (ação)	Onde	Quando	Quem	Como	Quanto
Divulgação do Plano de Contingência	Mídias Sociais	Permanente	Comissão Escolar	On-line	Sem custo
Divulgação da rotina escolar (Portal Educacional e atividades impressas)	Mídias Sociais	Permanente	Equipe Pedagógica e professores (as)	On-line e presencial	Sem custo
Contato individual com estudantes e responsáveis	Mídias Sociais	Permanente	Equipe Pedagógica e professores (as)	Telefone e WhatsApp	Sem custo
Informações	Mídias	Permanente	Gestor	On-line e	Sem custo

gerais	Sociais			presencial	
Disponibilizar um canal aberto para dúvidas da comunidade escolar	Mídias Sociais	Permanente	Gestor e Secretaria Escolar	WhatsApp	Sem custo

Quadro 8:Esquema de organização DAOP Informação e Comunicação

A Comissão Escolar ficará atenta para que seja garantido que estudantes, profissionais da educação e respectivos familiares se mantenham informados da forma correta e adequada, para que adotem uma atitude crítica e vigilante em relação a tudo o que ocorrer na Unidade Educativa. A emissão de comunicados aos profissionais, estudantes e toda a comunidade escolar ficará a cargo da direção e da equipe pedagógica. O contato será via e-mail, WhatsApp e demais Mídias sociais.

Porquê (domínios): FINANÇAS

Diretrizes: Link de Acesso:

<https://drive.google.com/file/d/1cl4k6Rvd8C0qQS72jsLrYigCtSdcnaUk/view>

A Gestão das Finanças e o gerenciamento das ações e procedimentos administrativos que envolvem planejamento, análise e controle financeiro, no que tange ao processo de compras, para aquisição de itens como Equipamentos de Proteção Individual (EPIs),Equipamentos de Proteção Coletiva (EPCs) e demais itens sugeridos neste plano será feito pela Prefeitura Municipal de Florianópolis.

7.2. Unidade de Gestão Operacional (Sistema de Comando Operacional/Comitês Escolares)

A EBM JOÃO ALFREDO ROHR adotou a seguinte estrutura de gestão operacional.

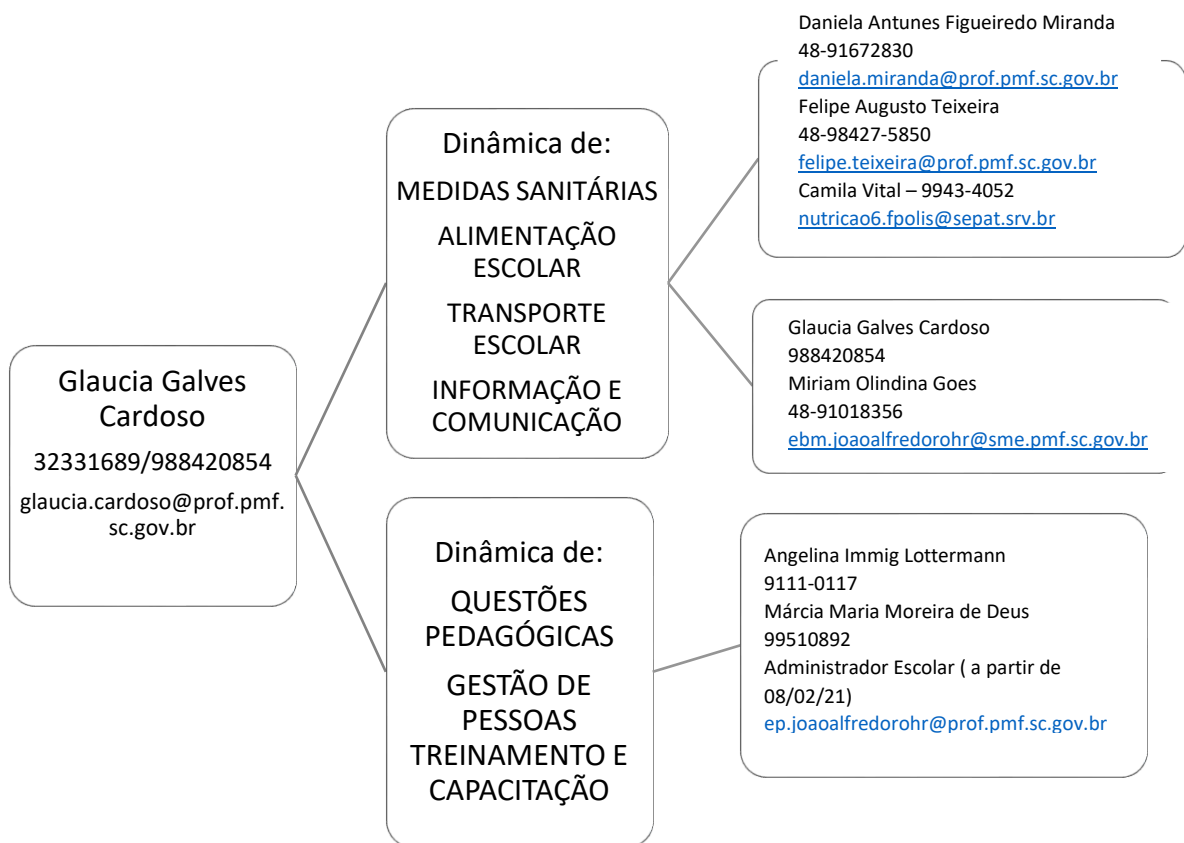


Figura 2: Organograma de um Sistema de Comando Operacional (SCO)

7.3. Sistema Vigilância e Comunicação (Sistema de Alerta e Alarme)

7.3.1. Dispositivos Principais

Nosso sistema de alerta e alarme está organizado em torno de 5 dispositivos principais de vigilância e comunicação:

- indicações provenientes de instituições hierarquicamente superiores e das entidades de saúde;
- sistema de observações e controle de evidências (tosse persistente de alguém, queixa de sintomas compatíveis com COVID-19, medição de temperatura em casos suspeitos);
- informações variadas plausíveis provenientes de diversas fontes (alunos e pais, funcionários, autoridades locais, entidades representativas e acreditáveis);
- simulados de algumas ações (e protocolos);

e) relatórios diários de responsáveis da Unidade de Gestão Operacional.

Com base nestes dispositivos procede-se um constante monitoramento das dinâmicas e ações implementadas e, se necessário, seu ajuste. No quadro abaixo apresenta-se como está organizado o sistema de vigilância e comunicação.

Nome	Função	Contato
Glauca Galves Cardoso	Diretor Escolar/ Comissão Escolar	48-988420854
Miriam Olindina Góes	Secretária/Comissão Escolar	48-91018356
Angelina Immig Lottermann	Orientadora Escolar/Comissão Escolar	48-9111-0117
Daniela Antunes F. Miranda	Professora Auxiliar/Comissão Escolar	48-91672830
Felipe Augusto Teixeira	Professor/ Comissão Escolar	48-98427-5850
Silvana Olivio	Representante Comissão Escolar	Pais/ 48- 9101-9094

Quadro 2: sistema de vigilância e comunicação

7.3.2. Monitoramento e avaliação

Tendo em vista a imprevisibilidade da evolução da pandemia, é fundamental o monitoramento constante do cenário de risco e das dinâmicas e ações operacionais adotadas, com avaliações de processos e resultados e constantes ajustes que se demonstrem necessários, para manter o plano de contingência atualizado. O registro das ações adotadas e das verificações realizadas é também importante para salvaguardar futuras questões legais.

Os registros diários da atividade da escola, da maior ou menor eficácia das diferentes dinâmicas e ações, de eventuais problemas detectados e como foram resolvidos, de questões que seja necessário resolverem ou aspectos a serem alterados,

serão realizados em boletins de preenchimento expedido como o modelo que se encontra anexo ao Caderno de Apoio ao PLANCON - COVID-19.

As avaliações mais detalhadas, de periodicidade a ser definida, serão realizadas em relatórios como o modelo que se encontra anexo ao Caderno de Apoio ao PLANCON - COVID-19.

OBSERVAÇÃO:

A Comissão declara que o cumprimento deste protocolo está atrelado ao recebimento, pela mantenedora, dos recursos humanos e materiais necessários para sua ampla execução, sendo que, nesse plano, poderão ser alterado ou acrescentado itens pela comissão escolar sempre que houver necessidade.

Ressaltamos que o presente plano foi elaborado coletivamente, junto com a Comissão Escolar, respeitando as orientações dos protocolos do Estado, bem como os 08 (oito) cadernos orientadores do Plancon; porém, essa comissão não está segura na assinatura apenas pela comissão do termo de responsabilidade, pois visto que não teve amparo jurídico para esclarecimento de sua legalidade e entende que este PlanCon é também de responsabilidade de sua mantenedora.

A Unidade escolar deve seguir todas as orientações do Plancon e para isso, a mantenedora precisa assegurar e se responsabilizar pela compra e distribuição de todos os EPIs necessários, bem como assegurar que os quadros de profissionais e colaboradores estejam completos. Se houver afastamentos devido ao COVID ou qualquer outra enfermidade, a mantenedora deverá enviar substitutos em tempo hábil para que a Unidade Escolar possa cumprir os protocolos, do contrário a mesma não poderá atender as crianças e comunidade.

Sendo a SME a mantenedora da Unidade Educativa, fica a mesma responsável pelo não cumprimento do Plano, caso não forneça os equipamentos e pessoal necessário ao pleno cumprimento do Plancon. A direção e Comissão Escolar não devem responder legalmente por questões relacionadas com as responsabilidades da mantenedora ou por ações indevidas da comunidade educativa.

Comissão Escolar EB. João Alfredo Rohr

