

PLANO DE CONTINGÊNCIA para a COVID-19



PLANCON-EDU/ESCOLAS COVID-19

(Modelo Preenchível)

Estabelecimento de Educação/Ensino Fundamental, Médio e Superior

ESCOLA DE EDUCAÇÃO BÁSICA TENENTE ALMACHIO

Município: FLORIANÓPOLIS

OUTUBRO de 2020



COMITÉ
TÉCNICO
CIENTÍFICO

Defesa Civil de Santa Catarina
Grupo de Trabalho Plano de Contingência



PLANO DE CONTINGÊNCIA para a COVID-19

Estabelecimento de Educação/Ensino Fundamental, Médio e Superior

ESCOLA DE EDUCAÇÃO BÁSICA TENENTE ALMACHIO

Nome do estabelecimento

PLANCON-EDU/ESCOLAS COVID-19

FLORIANÓPOLIS

Município

OUTUBRO de 2020

Mês

Este Modelo de Plano de Contingência foi elaborado e aprovado no âmbito do Comitê Técnico Científico da Defesa Civil do Estado de Santa Catarina e vem acompanhado do Caderno de Apoio ao Plancon-Edu/COVID-19.

**Governador do Estado de Santa Catarina
Carlos Moisés da Silva**

**Chefe da Defesa Civil do Estado de Santa Catarina
Aldo Baptista Neto**

Diretor de Gestão de Educação
Alexandre Corrêa Dutra

Equipe que elaborou o Modelo de Plano de Contingência

Coordenação: Mário Jorge C. C. Freitas - Associação Brasileira de Pesquisa Científica, Tecnológica e Inovação em Redução de Riscos e Desastre (ABP-RRD)

Sub- Coordenação: Cleonice Maria Beppler - Instituto Federal Catarinense (IFC)

Caroline Margarida - Defesa Civil do Estado de Santa Catarina (DCSC) (relatora)

Fabiana Santos Lima - Universidade Federal de Santa Catarina (UFSC)

Francisco Silva Costa - Universidade do Minho (UMinho/Portugal)

Janete Josina de Abreu - Universidade Federal de Santa Catarina (UFSC)

Pâmela do Vale Silva - Universidade Federal do Rio Grande do Sul (UFRGS)

Paulo Henrique Oliveira Porto de Amorim - Instituto Federal de Santa Catarina (IFSC)

Regina Panceri - Defesa Civil do Estado de Santa Catarina (DCSC) (relatora)

Colaboradores Externos

Prof. Eduardo R. da Cunha - Colégio Bom Jesus - Unidade Pedra Branca/Palhoça/SC

Prof. Josué Silva Sabino - Escola Básica Padre Doutor Itamar Luis da Costa - Imbituba/SC

Profa. Rute Maria Fernandes - Secretaria Municipal de Educação, Cultura e Esportes (SEDUCE) - Imbituba/SC.

MsC. Maria Cristina Willemann - Epidemiologista - Mestre em Saúde Pública

Plano de contingência aplicável ao município

Equipe responsável pela elaboração e implementação do plano:

Prefeito Municipal

Proteção Defesa Civil

Saúde

Educação

Membros da equipe escolar:

Diretora: Nivalda Natalia Cordeiro Bessa
Assessora de Direção: Márcia de Vicente Cesa
Assessora de Direção: Silene Maria Martins
Representante dos professores: Mery Angela Souza
Representante dos alunos: Nayara Pereira da Silva Rodrigues
Representante dos pais: Eva Godoi Silva da Silva

Sumário

1. INTRODUÇÃO	4
2. ENQUADRAMENTO CONCEITUAL DE REFERÊNCIA.....	7
3. ATORES/POPULAÇÃO ALVO	8
4. OBJETIVOS.....	8
OBJETIVO GERAL.....	8
OBJETIVOS ESPECÍFICOS.....	8
5. CENÁRIOS DE RISCO	9
AMEAÇA (S)	9
CARACTERIZAÇÃO DO TERRITÓRIO.....	12
VULNERABILIDADES.....	13
CAPACIDADES INSTALADAS/ A INSTALAR.....	14
6. NÍVEIS DE PRONTIDÃO/AÇÃO	16
7. GOVERNANÇA E OPERACIONALIZAÇÃO DA RESPOSTA.....	18
DIRETRIZES, DINÂMICAS E AÇÕES OPERACIONAIS (DAOP)	18
UNIDADE DE GESTÃO OPERACIONAL (SISTEMA DE COMANDO OPERACIONAL/COMITES ESCOLARES)	35
SISTEMA DE VIGILÂNCIA E COMUNICAÇÃO (SISTEMA DE ALERTA E ALARME)	36
Dispositivos Principais	36
Monitoramento e avaliação.....	38

1. INTRODUÇÃO

A COVID-19 é uma doença infecciosa emergente, causada por um vírus da família dos coronavírus — o SARS-CoV-2 (de forma simplificada, como instituiu a OMS, 2019-nCoV) identificado pela primeira vez em Wuhan, na China, em dezembro de 2019.

Em 30 de janeiro, o Comitê de Emergência da Organização Mundial de Saúde (OMS) decretou Emergência de Saúde Pública de Âmbito Internacional. Em 11 de março, levando em consideração a amplitude de sua propagação mundial, veio a ser classificada como pandemia. Segundo a OMS, para configurar uma pandemia são necessárias três condições:

- a. ser uma nova doença que afeta a população;
- b. o agente causador ser do tipo biológico transmissível aos seres humanos e causador de uma doença grave; e
- c. ter contágio fácil, rápido e sustentável entre os humanos.

A ocorrência da COVID-19, bem como as providências a serem aplicadas, se integram na Política Nacional de Proteção e Defesa Civil, definida pela Lei nº 12.608, de 10 de abril de 2012. Efetivamente estamos em estado de calamidade pública decretada em decorrência de um desastre de natureza biológica, que se insere na rubrica “doenças infecciosas virais” (conforme o COBRADE nº 1.5.1.1.0). No Brasil, o Congresso Nacional reconheceu, para fins específicos, por meio do Decreto Legislativo nº 6, de 20 de março de 2020, a ocorrência do estado de calamidade pública nos termos da solicitação do Presidente da República.

Em Santa Catarina, o acionamento do Centro Integrado de Gerenciamento de Riscos e Desastres - CIGERD ocorreu no dia 14 de março, quando foi deflagrada a “Operação COVID-19 SC”. No dia 17 de março, o governo do Estado decretou emergência, através do Decreto nº 515, por conta da pandemia de coronavírus. O Decreto nº 562, de 17 de abril de 2020, declarou estado de calamidade pública em todo o território catarinense, nos termos do COBRADE nº 1.5.1.1.0 - doenças infecciosas virais, para fins de enfrentamento à COVID-19, com vigência de 180 (cento e oitenta) dias, suspendendo as aulas presenciais nas unidades das redes de ensino pública e privada, sem prejuízo do cumprimento do calendário letivo, até 31 de maio. Este Decreto foi alterado por outro de número 587, de 30 de abril, que suspendeu as aulas nas unidades das redes de ensino

pública e privada por tempo indeterminado. O Decreto nº 630, de 1º de junho, suspendeu até 2 de agosto de 2020 as aulas presenciais nas unidades das redes de ensino pública e privada, sem prejuízo do cumprimento do calendário letivo, o qual deverá ser objeto de reposição oportunamente.

Em 16 de junho, o Ministério da Educação publicou a Portaria nº 544 que dispõe sobre a substituição das aulas presenciais por aulas em meios digitais, enquanto durar a situação de pandemia do novo coronavírus - COVID-19. E, em 18 de junho, a Portaria nº 1.565 que estabeleceu orientações gerais visando à prevenção, ao controle e à mitigação da transmissão da COVID-19, e à promoção da saúde física e mental da população brasileira, de forma a contribuir com as ações para a retomada segura das atividades e o convívio social seguro.

O impacto potencial da COVID-19 é elevado devido a, entre outros aspectos:

- a. a propagação do vírus ser fácil e rápida;
- b. a transmissão ocorrer enquanto o paciente está assintomático ou tem sintomas leves (5 até 14 dias);
- c. a doença ter consequências agravadas, para além de idosos, em certos grupos populacionais com grande expressão no Brasil, como diabéticos, hipertensos e com problemas cardíacos;
- d. a possibilidade de gerar sobrecarga nos sistemas e serviços de saúde e assistência social (podendo gerar sua ruptura), na fase exponencial da contaminação;
- e. a taxa de mortalidade pode atingir, em certos contextos, números preocupantes.

Considerando que a transmissão do agente infeccioso se faz por contágio interpessoal, é fundamental promover a preparação das instituições, organizações e serviços para uma resposta efetiva e oportuna, que ajude a diminuir a amplitude e ritmo da infecção e a mitigar seus impactos, especialmente, o número de vítimas mortais. A estratégia a seguir deve estar alinhada com as indicações do Ministério da Saúde (MS) e da Organização Mundial de Saúde (OMS) e outras indicações de órgãos de governos federal, estadual e municipal. As atividades a desenvolver devem ser sempre proporcionais ao nível de risco definido pelas instituições responsáveis.

As experiências já reconhecidas nos casos mais bem-sucedidos de controle provam que a preparação para uma epidemia começa (ou deve começar) antes dela ocorrer. Se tal não ocorreu (ou só ocorreu parcialmente), mais importante se torna que a prevenção se inicie logo aos primeiros sinais de casos provenientes de outros países (ou regiões), com reforço na fase de transmissão local e, obviamente, maior destaque na fase de transmissão

comunitária ou sustentada. Entre as medidas adotadas desde cedo pelos países melhor sucedidos no controle à COVID-19, constam-se a realização massiva de testes com isolamento de casos detectados e quebra de cadeias de transmissão, medidas de reforço da higiene individual e comunitária, comunicação eficaz e adequada e conscientização efetiva, mas dando devido realce a riscos e consequências em caso de negligência de medidas de distanciamento social (de vários graus e ordem), obrigatórias ou voluntárias, com proibição de aglomerações.

Um instrumento de planejamento e preparação de resposta a eventos adversos de quaisquer tipos, previstos na Codificação Brasileira de Desastres - COBRADE, é o Plano de Contingência de Proteção e Defesa Civil (PLANCON-PDC). Nele se define(m) e caracteriza(m) o(s) cenário(s) de risco, se explicitam os níveis de risco/prontidão considerados e se estabelecem as dinâmicas e ações operacionais a implementar em cada um desses níveis, quando da iminência ou ocorrência do evento adverso a que o(s) cenário(s) de risco(s) alude(m), incluindo questões de comunicação, protocolos operacionais, recursos humanos a mobilizar, recursos/materiais a utilizar e sistema de coordenação operacional, através da previsão e acionamento de um Sistema de Comando de Operação (SCO) para gestão de crise. Os planos de contingência deverão em princípio ser elaborados em fase de normalidade ou, quando muito, prevenção, ou seja, antes da ocorrência do evento extremo. Na presente situação estão sendo elaborados em plena etapa de mitigação, já na fase de resposta.

A ESCOLA DE EDUCAÇÃO BÁSICA TENENTE ALMACHIO,
face à atual ameaça relacionada com a COVID- 19, e tendo em conta a sua responsabilidade perante à comunidade escolar/acadêmica (alunos, professores, funcionários e familiares destes), elaborou o presente PLANO DE CONTINGÊNCIA (PLANCON-EDU/COVID-19). O Plano está alinhado com as metodologias para elaboração de Planos de Contingência da Defesa Civil de Santa Catarina e as orientações nacionais e internacionais (nomeadamente, Ministério da Saúde e Organização Mundial de Saúde, bem como Secretarias de Estado de Saúde e de Educação).

O Plano de Contingência Escolar para a COVID-19, a partir de cenários de risco identificados, define estratégias, ações e rotinas de resposta para o enfrentamento da

epidemia da nova (COVID-19), incluindo eventual retorno das atividades presenciais, administrativas e escolares. O conjunto de medidas e ações ora apresentado deverá ser aplicado de modo articulado, em cada fase da evolução da epidemia da COVID-19.

2. ENQUADRAMENTO CONCEITUAL DE REFERÊNCIA

A estrutura do PLACON-EDU da ESCOLA DE EDUCAÇÃO BÁSICA TENENTE ALMACHIO obedece ao modelo conceitual ilustrado na Figura 1.

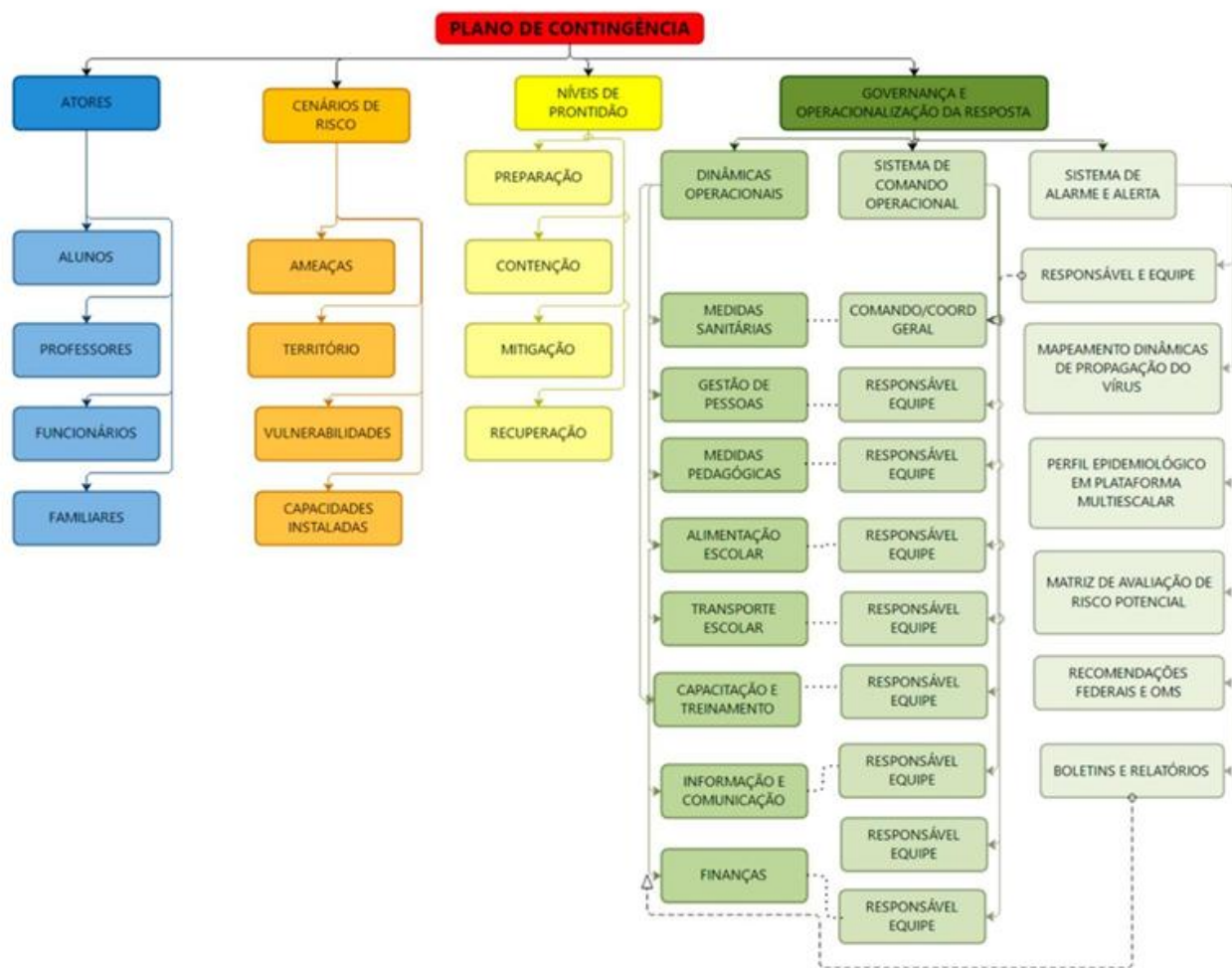


Figura 1: Mapa conceitual de estrutura do plano (organograma do plano de contingência)

3. ATORES/POPULAÇÃO ALVO

Público alvo: alunos, professores, funcionários, terceirizados e familiares destes da ESCOLA DE EDUCAÇÃO BÁSICA TENENTE ALMACHIO

OBJETIVOS

OBJETIVO GERAL

Fortalecer os processos de governança da escola, definindo estratégias, ações e rotinas de atuação para o enfrentamento da epidemia enquanto persistirem as recomendações nacionais, estaduais e/ou regionais de prevenção ao contágio da COVID-19, buscando assegurar a continuidade da sua missão educacional pautada pela proteção e segurança da comunidade escolar/acadêmica.

OBJETIVOS ESPECÍFICOS

- a. Identificar os cenários de riscos (com base nas ameaças, território envolvido, vulnerabilidades e capacidades instaladas do estabelecimento de ensino);
- b. Definir as dinâmicas e ações operacionais e adotar os protocolos operacionais específicos, abrangendo todas as atividades do estabelecimento e todos os membros da comunidade escolar e cumprindo todas as recomendações oficiais;
- c. Estabelecer uma Unidade de Gestão Operacional que assegure a implementação das dinâmicas e ações definidas para diferentes fases, em especial, na retomada de atividades presenciais;
- d. Promover acesso à informação constante de boletins atualizados e outros materiais de fontes oficiais sobre a pandemia, formas de contágio e formas de prevenção;
- e. Garantir uma eficiente comunicação interna (com alunos, professores e funcionários) e externa (com pais e/ou outros familiares dos alunos, fornecedores e população em geral);
- f. Determinar quais os recursos necessários para dar uma resposta efetiva e competente, adequada a cada fase de risco/prontidão associada à COVID-19;
- g. Implementar as ações de resposta, mitigação e recuperação, em cada fase, abrangendo toda a atividade do estabelecimento;
- h. Monitorar e avaliar as ações/medidas implementadas, possibilitando ajustes nas estratégias frente aos resultados esperados;
- i. Identificar eventuais casos suspeitos de COVID-19, orientando/encaminhando para que de imediato possam usufruir de apoio da escola e por parte dos serviços de

- saúde, evitando ou restringindo situações de contágio;
- j. Assegurar a continuidade da missão educativa, estabelecendo estratégias e metodologias pedagógicas adaptadas, buscando qualidade e equidade no atendimento escolar;
 - k. Garantir condições sanitárias, profissionais, tecnológicas e apoio psicológico compatíveis com o momento da pandemia e pós-pandemia, garantindo a segurança da comunidade escolar nos aspectos sanitários, de higiene, saúde física e mental/emocional.

4. CENÁRIOS DE RISCO

Este plano de contingência está elaborado para cenários de risco específicos, que consideramos se aplicar ao nosso estabelecimento educativo. Em tais cenários são considerados o território de alcance da ameaça (COVID-19) com que se tem que lidar, bem como as vulnerabilidades e capacidades instaladas/a instalar.

AMEAÇA (S)

A principal ameaça a que o plano de contingência visa dar resposta é uma ameaça biológica, uma pandemia, mais exatamente, a transmissão do vírus 2019-nCoV, que tem impacto direto no sistema cardiorrespiratório¹, desencadeando no organismo humano a COVID-19.

A transmissão ocorre através:

- a. de gotículas ou micro gotículas de saliva e secreção nasal etc., projetadas por uma pessoa infectada e que atingem diretamente a boca, nariz e/ou olhos de outra pessoa. Essas gotículas podem atingir a boca, olhos ou nariz de pessoas próximas ou por contato:
- b. de contato físico com pessoa contaminada, como, por exemplo, ao apertar a mão de uma pessoa contaminada e em seguida levar essa mão à boca, ao nariz ou aos olhos.
- c. de objetos ou superfícies contaminadas e posterior contato com a boca, nariz ou

¹ Segundo dados da OMS, com base em análise possível de 56.000 pacientes, 80% têm ausência de sintomas ou sintomas leves (febre, tosse, alguma dificuldade em respirar, etc.), 14% sintomas mais severos (sérias dificuldades em respirar, grande falta de ar e pneumonias) e 6% doença grave (insuficiência pulmonar, choque séptico, falência de órgãos e risco de morte).

olhos. Não podendo ser descartada a possibilidade de transmissão pelo ar em locais públicos – especialmente locais cheios, fechados e mal ventilados.

Depois do vírus atingir as mucosas, a maioria das pessoas desenvolve a doença com sintomas amenos. Há, contudo, pessoas que desenvolvem quadros de grande gravidade que, em certos casos, causam a morte do paciente. A probabilidade de complicações graves é mais comum em pessoas de grupos etários mais idosos e/ou na presença de outras doenças crônicas. Contudo, começam a aparecer mais casos em outras faixas de idade e em pessoas sem comorbidades aparentes.

Por outro lado, segundo a Organização Pan-Americana da Saúde (OPAS) e a OMS, calcula-se que a taxa de mortalidade associada à COVID-19 seja substancialmente maior que a da gripe sazonal (0,02% para 3,6% ou mais). A taxa de transmissão é elevada (cerca de 3, ou seja, 1 pessoa contamina, em média, 3 pessoas). Sem estratégias de distanciamento físico, deixando o vírus se transmitir livremente, a taxa de contaminação pode atingir, eventualmente, até 50 a 70%, o que teria por consequência a falência total de sistemas de saúde e funerários, pois teríamos milhões de mortos e um cenário extremamente crítico.

Cabe ainda ressaltar que a falência dos sistemas de saúde e funerário não depende somente da taxa de contaminação, mas sobretudo da capacidade de atendimento dos casos graves da doença que podem atingir o nível de saturação mesmo em contexto de taxas menores de contágio. Não existe ainda nenhuma vacina disponível e provavelmente não estarão disponíveis ainda em 2020. Também não existem tratamentos medicamentosos específicos suficientemente testados, embora alguns medicamentos - tradicionalmente utilizados no tratamento de outras doenças - tenham sido utilizados com aparente sucesso, que não se sabe advir de qual ou de sua combinação com outros, e alguns novos medicamentos começam a ser testados.

Assim, a esta ameaça principal do vírus em si e da doença - por vezes mortais - que ele desencadeia, juntam-se, no mínimo, mais duas:

- a. a ameaça de uma profunda crise econômica e financeira;
- b. a ocorrência de contextos de perturbações emocionais pessoais e desequilíbrios sociais variados.

Nos dois últimos casos, o planejamento de estratégias mais adequadas para

prevenir e restringir novos contágios, quando da retomada gradual de atividades, pode contribuir significativamente para o controle da doença e dirimir os impactos colaterais, favorecendo um ambiente mais propício à recuperação econômica e dos impactos psicossociais da pandemia.

Em síntese, a ameaça é real e de natureza complexa, uma vez que:

- a. o vírus é novo, com elevada taxa de mutação (sem que saibamos, totalmente, o que isso implica);
- b. seus impactos dependem das medidas de contingenciamento tomadas em tempo;
- c. os efeitos potenciais de curvas de crescimento epidemiológico, súbito e alto, sobre os sistemas de saúde são grandes, o que pode afetar a capacidade de resposta e a resiliência individual e comunitária e, por retroação, aumentar muito o risco;
- d. seu impacto na situação econômica global e de cada país pode gerar uma forte crise;
- e. o inevitável choque entre medidas de distanciamento social e preocupação de dinamização da atividade econômica pode criar conflitos e impasses difíceis de ultrapassar;
- f. aos períodos de distanciamento social mais extensivo têm que suceder-se períodos de maior flexibilização e tentativa de retomar a normalidade que, contudo, podem vir a gerar novas necessidades de distanciamento.

CARACTERIZAÇÃO DO TERRITÓRIO

No caso concreto da ESCOLA DE EDUCAÇÃO BÁSICA TENENTE ALMACHIO

foi julgada como ajustada a descrição de território que segue:

A Escola de Educação Básica Tenente Almáchio situa-se na Avenida Santos Dumont, E 025, CEP 88049-000, nas dependências da Base Área de Florianópolis - Bairro Tapera da Base - Distrito de Ribeirão da Ilha - Florianópolis - Ilha de Santa Catarina. Dispõe de um terreno com 6.758,95 m², pertencente à União, sob jurisdição da Base Área de Florianópolis. As áreas edificadas ocupam um espaço de 1.520,02 m².

As instalações gerais são constituídas por: 1 sala para biblioteca, 20 salas de aula, 1 sala para a secretaria, uma para a coordenação pedagógica e uma para direção, 8 banheiros masculinos, 8 banheiros femininos, 1 banheiro adaptado para alunos com necessidades especiais, sala de professores com banheiros masculino e feminino, 1 sala para o funcionamento do AEE, 1 sala de informática .

As áreas de convivência e infraestrutura para o desenvolvimento das atividades esportivas, de recreação e culturais são constituídas por uma quadra de esportes coberta e uma quadra ao ar livre, o saguão da escola e o bosque. O refeitório fica no saguão com mesas e bancos móveis com capacidade para 100 estudantes sentados.

A escola atende atualmente 940 alunos dos anos iniciais ao ensino médio e funciona nos três turnos. Conta com 6 profissionais na área administrativo pedagógica, dos quais três estão afastados por fazerem parte do grupo de risco. No referente ao corpo docente é constituído por 41 profissionais, dos quais seis atendem os alunos com necessidades especiais. Diariamente circulam na escola em torno de 980 pessoas, sem considerar a possível presença dos pais e responsáveis, prestadores de serviços, entre outros

A escola tem parcerias com o CRAS, o Centro de Saúde, a UFSC (projetos de extensão) e a UDESC (Residência pedagógica).

Esta escola tem intenção de retornar suas atividades educacionais de maneira gradual, de forma a oferecer segurança aos alunos, professores e demais servidores.

VULNERABILIDADES

A ESCOLA DE EDUCAÇÃO BÁSICA TENENTE ALMACHIO

toma em consideração, na definição de seu cenário de risco, as vulnerabilidades gerais e específicas que seguem:

- a. facilitação de condições que permitam a transmissão do vírus, através de contatos diretos (aperto de mão, beijos, atingimento por partículas de pessoa infectada que tosse ou espirra, etc.) ou mediados (toque em superfícies infectadas, etc., seguido de toque com as mãos na boca, nariz e olhos), particularmente, em sociedades com hábitos sociais de maior interatividade física interpessoal;
- b. falta de certos hábitos e cuidados de higiene pessoal e relacional ou negligência no seu cumprimento, nomeadamente os hábitos associados à lavagem regular e adequada das mãos, etiquetas corretas de tossir e espirrar;
- c. insuficiente educação da comunidade escolar para a gestão de riscos e para a promoção da saúde (em especial, contextos epidemiológicos) que, em certos casos, se associa a baixa educação científica e dificuldades de pensamento crítico;
- d. atitudes de negação do vírus, da COVID-19 e/ou de seu impacto, decorrente de fake news e difusão de informação não validada cientificamente;
- e. condições específicas dos estabelecimentos, tais como tipo e dimensões das instalações físicas, condições de arejamento, espaço disponível para suficiente espaçamento das pessoas etc.;
- f. **baixa percepção de risco e o descumprimento de regras sociais (por exemplo, distanciamento e isolamento social, uso de máscaras, entre outros);**
- g. existência de atores pertencendo a grupos de risco;
- h. atividades essencialmente presenciais e desenvolvidas em grupos;
- i. dependência de meios de transporte coletivos urbanos, eventualmente saturados;
- j. falta de formação dos professores para usar tecnologia na educação;
- k. alunos sem espaço adequado para estudo em casa, falta de equipamentos como computadores e notebooks e problemas na conexão à internet;
- l. horário único de acesso às aulas e intervalos (recreios), causando possível aglomeração na entrada e saída das pessoas;
- m. número insuficiente de funcionários para auxiliar na fiscalização das normas de convivência exigidas (**nossa maior vulnerabilidade, pois contamos com apenas três servidores para atender nos três turnos**);
- n. Horário único de acesso às aulas e intervalos (recreios), causando possível aglomeração na entrada e saída das pessoas.

CAPACIDADES INSTALADAS/ A INSTALAR

A ESCOLA DE EDUCAÇÃO BÁSICA TENENTE ALMACHIO considera já ter instaladas e a instalar as seguintes capacidades:

Capacidades instaladas

- Utilização do espaço e da infraestrutura das Salas de aula;
- Disponibilidade de EPI's (luvas, máscaras);
- Aquisição de lixeiras com pedal, tapete de higienização, álcool gel e álcool 70º, água sanitária;
- Termômetros infra-vermelhos;
- Criação do Comitê Estratégico de Retorno às Aulas com integrantes da comunidade escolar para elaboração do Plancon Edu.

Capacidades a instalar

- a. Disponibilizar a sala 2 como o ambiente específico para isolamento de pessoas que no meio do expediente/aula possam vir a ter algum tipo de sintoma;
- b. formação específica, de acordo com o planejamento que segue para os alunos no primeiro dia no
- c. treinamento, incluindo simulados, conforme o planejamento que segue logo após a formação realizada no primeiro dia, podendo ser retomada a qualquer momento que se fizer necessário;
- d. As pessoas com sintomas serão encaminhadas para a sala de isolamento e realizado o contato com os familiares para que os mesmos façam o encaminhamento para à rede de atenção pública ou privada;
- e. Estabelecer protocolos internos de testagem e rastreamento e afastamento de contatos de casos confirmados;
- f. Desenvolvimento do plano de comunicação integrado;
- g. Disseminação e divulgação do plano de contingência escolar para toda a comunidade escolar;
- h. Contratação ou realocação de profissionais para o retorno das aulas presenciais, conforme orientação da Reunião da Coordenadoria da Grande Florianópolis.

5. NÍVEIS DE PRONTIDÃO/AÇÃO

Este plano de contingência vincula-se aos níveis de prontidão/ação definidos no Quadro 1, que estão baseados em indicações da OMS e correspondem à terminologia que vem sendo utilizada pelo Ministério da Saúde em suas análises. Tal terminologia parece-nos a mais adequada tanto à natureza da pandemia, como para os estabelecimentos a que se destina: Preparação; Resposta (subdividida em Contenção e Mitigação); e Recuperação.

FASES	SUBFASES	CARACTERÍSTICAS	PLANCON ESTADUAL
PREPARAÇÃO		Não existe epidemia ou existe em outros países de forma ainda não ameaçadora	
RESPOSTA	Contenção (por vezes, subdividida em simples no início e alargada quando já há casos no país/estado)	<p>Pode ir desde quando há transmissão internacional em outros países ou casos importados em outros estados (contenção inicial) até à situação da existência de cadeias secundárias de transmissão em outros estados e/ou casos importados no estado, mas sem cadeias de transmissão secundária (contenção alargada).</p> <p>Inclui medidas como o rastreamento (por meio de testes), isolamentos específicos (para evitar o contágio da população a partir de casos importados) e vigilância de entradas, saídas e deslocamentos de pessoas, buscando erradicar o vírus. O limite da contenção é quando as autoridades perdem o controle do rastreamento, o vírus se propaga e entra em transmissão local. Considera-se na fase de Contenção duas subfases Contenção Inicial e Contenção Alargada.</p>	<p>Alerta (quando somente há ocorrências em outros estados)</p> <p>e</p> <p>Perigo Iminente (quando há casos importados no estado, mas sem cadeias de transmissão secundária)</p>
	Mitigação (podendo, se houver medidas muito firmes como testagem generalizada, isolamento de casos e impedimento de entradas chegar até à Supressão)	<p>A mitigação deve começar logo quando há transmissão local e intensificar-se quando há transmissão sustentada ou comunitária.</p> <p>Sabendo-se que não será possível evitar todos os contágios, tenta-se diminuir o avanço da pandemia, com ações como suspensão de aulas, fechamento de comércio, bares e restaurantes, cancelamento de eventos esportivos, congressos, shows e espetáculos, suspensão ou limitação de transportes etc.</p> <p>Quando a situação de contágio está sob maior controle e caminha para uma fase de recuperação estas medidas restritivas podem ser flexibilizadas.</p>	Emergência de Saúde Pública
RECUPERAÇÃO		Caracteriza-se inicialmente pela redução do contágio e óbitos e controle parcial da epidemia, sustentada em indicadores oficiais de evolução de taxas de contágio e de ocupação de atendimento hospitalar. Posteriormente, pela superação do surto epidêmico e/ou surgimento de vacina e/ou descoberta de medicamentos adequados para o tratamento da COVID-19, comprovados cientificamente pelas autoridades competentes podendo considerar-se consolidada (recuperação plena). Até que isso aconteça, deve-se manter medidas preventivas adequadas para evitar o surgimento de novos focos de infecção e reversão do achatamento da curva de contágio. Na ocorrência de reversão da redução do contágio as medidas adequadas de prevenção e controle deverão ser retomadas, em partes similares às previstas para a fase de Contenção.	

Quadro 1. Níveis de prontidão/ação a considerar no PLACON-EDU para a COVID-19.

Fonte: Adaptado de um modelo geral de fases considerado pela OMS e, como base nos quais, muitos países elaboraram seus planos de contingência.

6. GOVERNANÇA E OPERACIONALIZAÇÃO DA RESPOSTA

A gestão de uma situação de crise, tão grave como a que nos confrontamos e temos que lidar, exige um ajuste na governança, ou seja, nos processos de governar neste tempo de crise. Referimo-nos, em especial, à interação e tomada de decisão entre os atores envolvidos neste problema coletivo, acompanhada da criação, reforço e/ou remodelação de diretrizes e normas e implementação de ações adequadas.

Na governança, diretamente, relacionada com a operacionalização das dinâmicas e ações operacionais de resposta, salientam-se três domínios fundamentais:

- a. o das diretrizes, dinâmicas e ações operacionais (e respectivos protocolos) a implementar;
- b. o do Sistema de Comando Operacional, propriamente dito, diferenciado do “normal” sistema e processo de governo, mas com ele interligado, e que se torna necessário constituir para coordenar toda a implementação a eventuais ajustes do plano, indicando equipe e responsável em cada domínio;
- c. o do Sistema de Alerta e Alarme, incluindo as dinâmicas de comunicação e os processos de monitoramento e avaliação, que permite, identificar os eventuais ajustes que se torna necessário implementar.

DIRETRIZES, DINÂMICAS E AÇÕES OPERACIONAIS (DAOP)

As diretrizes, dinâmicas e ações operacionais a serem implementadas encontram-se indicadas na sequência.

No planejamento da implementação das diretrizes, dinâmicas e ações sugere-se que seja usada, como referência, a ferramenta de qualidade 5W2H. Os 5 W (das iniciais do nome em inglês) são: W1) porque será feito; W2) o que será feito; W3) onde será feito; W4) quando será feito; W5) quem o fará. Os dois H: H1) como será feito; H2) quanto custará.

Os quadros síntese que seguem resumem as principais dinâmicas e sugestões de ações que podem ser realizadas, sendo que as diretrizes com mais detalhes estão disponíveis nos links de acesso.

Porquê (domínios): MEDIDAS SANITÁRIAS (promover a saúde e prevenir a transmissão do vírus)

Diretrizes: Link de Acesso:

<https://drive.google.com/file/d/13JpI3bInU3Do59SkO8xlQLI2LUcc5rJ8/view?usp=sharing>

O quê (ação) (W2)	Onde (W3)	Quando (W4)	Quem (W5)	Como (H1)	Quanto (H2)
Aferição de temperatura	portão eletrônico	Entrada nos três períodos	Profissional a ser contratado	Termômetro infra-vermelho	
Uso do álcool gel	Em todo o espaço escolar	Em todos os momentos	Todos os usuários do ambiente escolar	Disponibilidade de álcool gel em todos os espaços escolares	R\$ 800,00 semestral
Higienização dos ambientes	todos	Logo após o uso	Pessoal da limpeza	Utilização de álcool 70º e água sanitária	
Readequar os espaços físicos, respeitando o distanciamento de 1,5m	Salas de aulas e demais espaços físicos de uso dos estudantes	Durante todo o período presencial dos estudantes na escola	Silene	Orientação aos funcionários responsáveis pela limpeza escolar	
Formação do novo contexto escolar	Salas de aula	primeiro dia de retorno escolar	Silene/ Marcia	Palestra de orientação	
Criar sala de isolamento escolar	Sala 2	Em todo o período do retorno às aulas	Luis	Acompanhamento e comunicação aos responsáveis	
Estimular a comunidade escolar a utilizar frequentemente as preparações alcoólicas antissépticas 70% em formato de gel, espuma ou spray, para higienização das mãos	Nos diversos ambientes escolares	Após o uso de transporte público; ao chegar na escola; após tocar em superfícies tais como: maçanetas das portas, corrimãos, interruptores; após tossir, espirrar e/ou assoar o nariz; antes e após o uso do banheiro.	Todos os usuários do ambiente escolar	Utilização de álcool 70º, álcool em gel, água e sabão.	
Orientar cada professor a higienizar as mãos e substituir as máscaras descartáveis	Nas salas de aula	Ao final de cada aula (a cada mudança de sala) e ao final do seu turno;	Silene /Marcia	Palestra de orientação	
Orientar e estimular os alunos, trabalhadores e visitantes à aplicação da “etiqueta da tosse”;	Em todo o ambiente escolar	Em todos os momentos de permanência no ambiente escolar	Silene/ Marcia	Palestra de orientação	
Orientar alunos e trabalhadores a evitar comportamentos sociais tais como aperto de mãos, abraços e beijos;	Em todo o ambiente escolar	Em todos os momentos	Silene/ Marcia	Palestra de orientação	
Realizar observação e monitoramento diário dos trabalhadores e alunos com sintomas de síndrome gripal, em todos os turnos;	Em todo o ambiente escolar	Na entrada nos três turnos	Luis	Observação e monitoramento	

Quadro 2: Esquema de organização DAOP Medidas Sanitárias

Porquê (domínios): QUESTÕES PEDAGÓGICAS

Diretrizes: Link de Acesso:

<https://drive.google.com/file/d/1n97iksLAGrEv2uJnPzCtVI02UNLZH2s/view?usp=sharing>

O quê (ação) (W2)	Onde (W3)	Quando (W4)	Quem (W5)	Como (H1)	Quanto (H2)
Promover atividades educativas sobre higienização e etiqueta respiratória.	Salas de aula	primeiro dia de retorno para o apoio –	Profissionais contratados pela SED	Palestra de orientação	
Elaboração do horário das turmas	Coordenação pedagógica	Período que antecede ao retorno do apoio pedagógico	Silene	A partir da determinação do número de turmas	
Acolhimento aos professores	Sala dos professores	Período que antecede ao retorno do apoio pedagógico presencial	Silene/ Marcia	Orientação para retorno seguro	
Desenvolver estratégias pedagógicas de prevenção à COVID-19, de forma a estimular os estudantes e servidores a se apropriarem dos conceitos estabelecidos nas diretrizes sanitárias;	Salas de aula	Período do retorno do apoio pedagógico presencial	Profissionais contratados pela SED	Palestras de orientação	
Estimular estudantes e servidores a se tornarem agentes multiplicadores de prevenção da COVID-19 na comunidade escolar e local.	Salas de aula	Período do retorno do apoio pedagógico presencial	Comissão Plancon Edu	Conversas e palestras	

Quadro 3: Esquema de organização DAOP Questões Pedagógicas

Porquê (domínios): ALIMENTAÇÃO ESCOLAR

Diretrizes: Link de Acesso:

https://drive.google.com/file/d/1KETWKjDA630i_rrQ5GNENoilK4kSd1Gt/view?usp=sharing

O quê (ação) (W2)	Onde (W3)	Quando (W4)	Quem (W5)	Como (H1)	Quanto (H2)
Distribuição da alimentação	Sala de aula	Intervalo das aulas quando normalizar a alimentação	Silene/ Marcia	Distribuição e consumo em sala de aula	
Obedecer o distanciamento mínimo de 1,5 metros (um metro e meio);	Refeitório	Período de alimentação quando autorizado e durante o período que estiverem no espaço	Profissional a ser contratado pela SED	Orientação	
Programar a utilização dos refeitórios com apenas 1/3 (um terço) da sua capacidade (por vez)	Refeitório	Período de alimentação quando autorizado e durante o período que estiverem no espaço	Silene/ Marcia/ Luis	Orientação	
Organizar cronograma para utilização, de forma a evitar agrupamento e cruzamento entre os trabalhadores e alunos (fluxos interno e de entradas e saídas)	Refeitório	Durante o período de permanência na escola	Silene/ Marcia	Organização de quadro de utilização do espaço	
Recomendar que preferencialmente não sejam trazidos alimentos externos.	Ambiente escolar	Durante o período de permanência na escola	Silene/ Marcia	Orientação	
Orientar alunos e trabalhadores a não partilhar alimentos e não utilizar os mesmos utensílios, como copos, talheres, pratos entre outros;	Ambiente escolar	Durante o período de permanência na escola	Profissional a ser contratado pela SED	Orientação	
Utilizar a máscara, retirando somente no momento do consumo do alimento;	Refeitório	Durante toda a permanência no ambiente	Todos os usuários do ambiente	orientação	

Quadro 4: Esquema de organização DAOP Alimentação Escolar

Porquê (domínios): TRANSPORTE ESCOLAR

Diretrizes: Link de Acesso:

https://drive.google.com/file/d/1-f_KWOhot0A263pxiacSmpvm_BgexkGC/view?usp=sharing

A escola não disponibiliza transporte escolar. Alguns alunos utilizam o transporte público com o uso do cartão de estudante.

O quê (ação) (W2)	Onde (W3)	Quando (W4)	Quem (W5)	Como (H1)	Quanto (H2)
Capacitar a comunidade escolar a respeito de ações de higiene necessárias quando da utilização do transporte público	Escola	Início do retorno escolar	Não temos profissional	Orientação	

Quadro 5: Esquema de organização DAOP Transporte Escolar

Porquê (domínios): GESTÃO DE PESSOAS

Diretrizes: Link de Acesso:

<https://drive.google.com/file/d/13fykW7jWvt7CYvppxmCHIWM15D3Q61eF/view?usp=sharing>

O quê (ação) (W2)	Onde (W3)	Quando (W4)	Quem (W5)	Como (H1)	Quanto (H2)
Medidas de prevenção da doença	Em todos os ambientes	Em todos os momentos	Silene/Marcia	Orientação	
Monitoramento contínuo	Ambiente escolar	Entrada dos estudantes e profissionais	Profissional a ser contratado	Aferição da temperatura	
Afixar as medidas de prevenção, por meio de materiais visuais.	Ambiente Escolar	Antes do retorno escolar	Marcia	Utilização de cartazes	
Promover reflexões sobre as incertezas da comunidade escolar com relação à nova realidade	Salas de aula	Durante as aulas	Todos os profissionais da Unidade Escolar	formações virtuais	
Oportunizar, a todos os servidores, formação e treinamento para os planos de contingenciamentos e protocolos escolares	Reuniões online	Antes do retorno das atividades escolares presenciais	Equipe gestora	Reuniões online	
Acompanhamento do pós-retorno	Ambiente escolar	Durante o período de retorno	Silene, Marcia, Luis	Observação	

Quadro 6: Esquema de organização DAOP Gestão de Pessoas

Porquê (domínios): TREINAMENTO E CAPACITAÇÃO

Diretrizes: Link de Acesso:

<https://drive.google.com/file/d/16Sc5vBvDFNbnAEcttXhrhDuDPA0CPsy-K/view?usp=sharing>

O quê (ação) (W2)	Onde (W3)	Quando (W4)	Quem (W5)	Como (H1)	Quanto (H2)
Desenvolver programas de capacitação para os alunos e para os professores e servidores que não integrem o SCO	Ambiente escolar	Início do retorno das atividades presenciais	Luis	Palestra de orientação	
Capacitar a comunidade escolar em ações de higiene necessárias quando da utilização do transporte público e transporte escolar; utilização da máscara de proteção, troca da máscara; tempo útil de proteção de máscara; armazenamento/descarte de máscara contaminada; higienização das mãos e objetos; etiqueta respiratória; como se alimentar com segurança, etc.	Salas de aula	Início do retorno das atividades presenciais	Luis	Palestra de orientação	

Quadro 7: Esquema de organização DAOP Treinamento e Capacitação

Porquê (domínios): INFORMAÇÃO E COMUNICAÇÃO

Diretrizes: Link de Acesso:

https://drive.google.com/file/d/1zapq-8FhKayl6Rj_6JRvDoi1q9jEqqmB/view?usp=sharing

O quê (ação) (W2)	Onde (W3)	Quando (W4)	Quem (W5)	Como (H1)	Quanto (H2)
Disseminação e divulgação do plano de contingência escolar	Comunidade Escolar	Período que antecede ao retorno e durante todo o período	Comissão Plancon Edu Escolar	Cartazes, mural da escola, meios digitais (facebook, grupos de whatsapp (ensino médio, anos fundamentais, professores e por turma)	
Promover a compreensão, tanto sobre as principais formas de contágio associadas à COVID-19, como sobre as atitudes e comportamentos mais eficazes para preveni-la.	Ambiente escolar	Início do período de retorno as atividades presenciais	Todos os profissionais envolvidos	Cartazes, vídeos, informes e palestras de orientação	
Comunicar as normas de condutas relativas ao uso dos espaços físicos e à prevenção e ao controle do COVID-19, em linguagem acessível à comunidade escolar.	Acessos aos estabelecimentos, salas de aula, banheiros, refeitórios, corredores, dentre outros		Marcia/Silene	Cartazes informativos	
Afixar as medidas de prevenção por meio de materiais visuais nas unidades escolares	Ambiente escolar	Período que antecede o início das atividades presenciais	Marcia	Cartazes e divulgação nos meios digitais	
Informar de imediato à Secretaria de Saúde e da Educação do município a ocorrência de caso suspeito de contaminação no estabelecimento de ensino, para fins de possível testagem e acompanhamento de sua evolução pelas autoridades sanitárias.	Ambiente escolar	No momento da identificação de caso suspeito	Marcia/ Silene Luis	Telefone, email	

Quadro 8:Esquema de organização DAOP Informação e Comunicação

Porquê (domínios): FINANÇAS

Diretrizes: Link de Acesso:

<https://drive.google.com/file/d/1cl4k6Rv8C0qQS72jsLrYigCtSdcnaUk/view?usp=sharing>

O quê (ação) (W2)	Onde (W3)	Quando (W4)	Quem (W5)	Como (H1)	Quanto (H2)
Aquisição de material de higienização e de EPI's	Espaço escolar	Durante todo o período de retorno do apoio	Nivalda	Cartão CPESC	
Aquisição de material pedagógico (folhas, caneta de quadro, etc)	Espaço escolar	Durante todo o período de retorno do apoio	Nivalda	Cartão CPESC	

Quadro 9: Esquema de organização DAOP Finanças

UNIDADE DE GESTÃO OPERACIONAL (SISTEMA DE COMANDO OPERACIONAL/COMITES ESCOLARES)

A ESCOLA DE EDUCAÇÃO BÁSICA TENENTE ALMACHIO adotou a seguinte estrutura de gestão operacional:

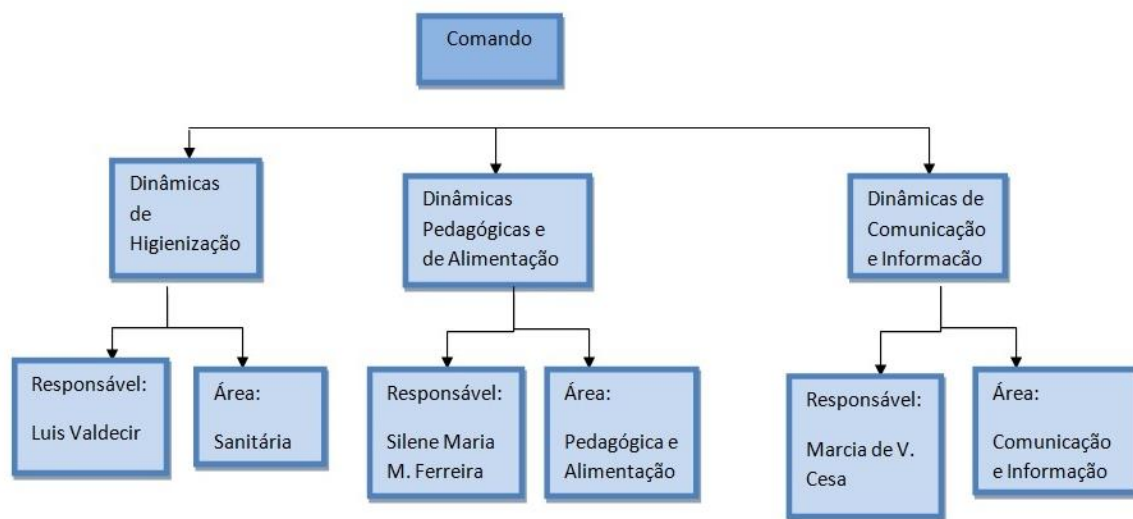


Figura 2: Organograma de um Sistema de Comando Operacional (SCO)

Para a devida aplicação da metodologia proposta, cada uma das caixas no organograma deve ser devidamente nominada (responsável) e identificada com telefone, e-mail, watasapp da pessoa com poder de decisão. Para facilitar a utilização e visibilidade pode-se criar um mural para comunicações, avisos, indicação dos responsáveis e contatos de emergência.

SISTEMA DE VIGILÂNCIA E COMUNICAÇÃO (SISTEMA DE ALERTA E ALARME)

Dispositivos Principais:

Nosso sistema de alerta e alarme está organizado em torno de 5 dispositivos principais de vigilância e comunicação:

- a. indicações provenientes de instituições hierarquicamente superiores e das entidades de saúde;
- b. sistema de observações e controle de evidências (tosse persistente de alguém, queixa de sintomas compatíveis com COVID-19, medição de temperatura em casos suspeitos);
- c. informações variadas plausíveis provenientes de diversas fontes (alunos e pais, funcionários, autoridades locais, entidades representativas e acreditáveis);
- d. simulados de algumas ações (e protocolos);
- e. relatórios diários de responsáveis da Unidade de Gestão Operacional.

Com base nestes dispositivos procede-se um constante monitoramento das dinâmicas e ações implementadas e, se necessário, seu ajuste. No quadro abaixo apresenta-se como está organizado o sistema de vigilância e comunicação.

NOME	FUNÇÃO	CONTATO	DISPOSITIVO
Silene Maria Martins	Assessora de direção	48 988082209	Whatssap
Marcia de Vicente Cesa	Assessora de direção	48 999525654	Whatssap

Quadro 1: sistema de vigilância e comunicação

Monitoramento e avaliação

Tendo em vista a imprevisibilidade da evolução da pandemia, é fundamental o monitoramento constante do cenário de risco e das dinâmicas e ações operacionais adotadas, com avaliações de processos e resultados e constantes ajustes que se demonstrem necessários, para manter o plano de contingência atualizado. O registro das ações adotadas e das verificações realizadas é também importante para salvaguardar futuras questões legais.

Os registros diários das atividades da escola, de maior ou menor eficácia das diferentes dinâmicas e ações, de eventuais problemas detectados e como foram resolvidos, de questões que seja necessário resolver ou aspectos a serem alterados, serão realizados em boletins de preenchimento expedito e em relatórios conforme modelos que consta nos anexos 2 e 3 do Caderno de Apoio Plancon Covid-19.

Retirar os modelos de Boletim e de Relatório – estarão disponibilizados no Caderno Plancon Covid-19.



COMITÊ TÉCNICO CIENTÍFICO



Defesa Civil do Estado de Santa Catarina
Av. Gov. Ivo Silveira, 2320
Capoeiras | 88085-001
Florianópolis/SC
(48) 3664 7000





ESTADO DE SANTA CATARINA
EEB TENENTE ALMÁCHIO
Avenida Santos Dumont, nº E 025 – Tapera – Florianópolis – S.C
Fone: (48) 3665-5686 – E-mail: almachio@sed.sc.gov.br

TERMO DE COMPROMISSO E RESPONSABILIDADE

Identificação:

EEB TENENTE ALMACHIO

Endereço: Av. Santos Dumont E025 - Base Aérea

CEP: 88049-000 Bairro: Tapera

Telefone: (48) 3665 56 86 / 3665 5685

Instituição: (X) público

() privado

Sendo pública qual a mantenedora: Secretaria Estadual de Educação do Estado de Santa Catarina.

Neste ato representada pela Comissão Escolar, conforme segue:

Nomes dos integrantes da Comissão Escolar, CPF e função:

Nome:	CPF:	Função:
Nivalda Natalia Cordeiro Bessa	538579769-34	Diretora
Márcia de Vicente Cesa	540429689-53	Assessora de Direção.
Silene Maria Martins	857196509-97	Assessora de Direção.
Mery Angela Souza	784989539-87	Representante dos professora.
Nayara Pereira da Silva Rodrigues	128204479-61	Representante dos alunos.
Eva Godoi Silva da Silva	057835799-20	Representante dos pais.

Através da assinatura deste TERMO DE COMPROMISSO E RESPONSABILIDADE os membros da Comissão Escolar acima identificados declaram, para todos os fins de direito e para quem interessar, acompanhado da instituição de ensino acima identificada, que:

1. O presente PlanCon-Edu Escola da referida instituição de ensino foi elaborado com base no modelo do PlanCon-Edu, disponível em: <https://drive.google.com/file/d/1br689dVt3AlXxwsmzHxfaiD4gLnucbB/view>, conforme preconiza a PORTARIA CONJUNTA nº 750/2020 SED/SES/DCSC de 25 de setembro de 2020;
2. Na elaboração do PlanCon-Edu Escolar foram seguidas os oito (8) cadernos de diretrizes estabelecidas no Plano de Contingência da Educação Estadual e Municipal bem como protocolos, normas e legislação vigentes, comprometendo-se em cumpri-las integralmente;
3. O PlanCon Edu seja entregue para análise e homologação, ao Comitê Municipal de Gerenciamento da Pandemia de COVID-19, conforme indicado pela PORTARIA CONJUNTA nº 750/2020 SED/SES/DCSC de 25 de setembro de 2020.

Florianópolis, 05 de Novembro de 2020.



Nivalda Natalia Cordeiro Bessa
Diretora



Mácia de Vicente Cesa
Assessora de Direção



Silene Maria Martins Ferreira
Assessora de Direção