



PLANO DE CONTINGÊNCIA PARA COVID-19

EBM BRIGADEIRO EDUARDO GOMES

PLANO DE CONTINGÊNCIA para a COVID-19

**Estabelecimento de Ensino Fundamental
EBM Brigadeiro Eduardo Gomes**

PLANCON-EDU/ESCOLAS COVID-19

**FLORIANÓPOLIS
Dezembro de 2020**

Este Modelo de Plano de Contingência foi elaborado e aprovado no âmbito do Comitê Técnico Científico da Defesa Civil do Estado de Santa Catarina e vem acompanhado do Caderno de Apoio ao Plancon-Edu/COVID-19.

Governador do Estado de Santa Catarina

Carlos Moisés da Silva

Chefe da Defesa Civil do Estado de Santa Catarina

João Batista Cordeiro Junior

Diretor de Gestão de Educação

Alexandre Corrêa Dutra

Equipe que elaborou o Modelo de Plano de Contingência

Coordenação: Mário Jorge C. C. Freitas - Associação Brasileira de Pesquisa Científica, Tecnológica e Inovação em Redução de Riscos e Desastre (ABP-RRD)

Sub- Coordenação: Cleonice Maria Beppler - Instituto Federal Catarinense (IFC)

Caroline Margarida - Defesa Civil do Estado de Santa Catarina (DCSC) (relatora)

Fabiana Santos Lima - Universidade Federal de Santa Catarina (UFSC)

Francisco Silva Costa - Universidade do Minho (UMinho/Portugal)

Janete Josina de Abreu - Universidade Federal de Santa Catarina (UFSC)

Pâmela do Vale Silva - Universidade Federal do Rio Grande do Sul (UFRGS)

Paulo Henrique Oliveira Porto de Amorim - Instituto Federal de Santa Catarina (IFSC)

Regina Panceri - Defesa Civil do Estado de Santa Catarina (DCSC) (relatora)

Colaboradores Externos

Prof. Eduardo R. da Cunha - Colégio Bom Jesus - Unidade Pedra Branca/Palhoça/SC

Prof. Josué Silva Sabino - Escola Básica Padre Doutor Itamar Luis da Costa - Imbituba/SC

Profa. Rute Maria Fernandes - Secretaria Municipal de Educação, Cultura e Esportes (SEDUCE) - Imbituba/SC.

MSc. Maria Cristina Willemann - Epidemiologista - Mestre em Saúde Pública



**Plano de contingência aplicável a
EBM Brigadeiro Eduardo Gomes**

Adelidio Nazareno da Cunha
Diretor

REPRESENTANTES DA EBM BRIGADEIRO EDUARDO GOMES

DIREÇÃO: Adelidio Nazareno da Cunha

ADMINISTRATIVO: Fernanda Oliveira

PROFESSORES: Aline Silva Zilli

ALIMENTAÇÃO: Raquel

APOIO: Marcos José Oliveira Silva (conselho escolar)

Sumário

1. INTRODUÇÃO	5
2. ENQUADRAMENTO CONCEITUAL DE REFERÊNCIA	8
3. ATORES/POPULAÇÃO ALVO	8
4. OBJETIVOS	8
4.1. Objetivo Geral	8
4.2. Objetivos Específicos	9
5. CENÁRIOS DE RISCO	10
5.1. Ameaça(s)	10
5.2. Caracterização do Território	12
5.3. Vulnerabilidades	13
5.4. Capacidades instaladas/ a instalar	14
6. NÍVEIS DE PRONTIDÃO/AÇÃO	15
7. GOVERNANÇA E OPERACIONALIZAÇÃO DA RESPOSTA	17
7.1. Dinâmicas e Ações Operacionais	18
7.2. Unidade de Gestão Operacional (Sistema de Comando Operacional/Comitês Escolares)	25
7.3. Sistema Vigilância e Comunicação (Sistema de Alerta e Alarme)	25
7.3.1. Dispositivos Principais	25
7.3.2. Monitoramento e avaliação	26

1. INTRODUÇÃO

A COVID-19 é uma doença infecciosa emergente, causada por um vírus da família dos coronavírus — o SARS-CoV-2 (de forma simplificada, como faz a OMS, 2019-nCoV) identificado pela primeira vez em Wuhan, na China, em dezembro de 2019.

Em 30 de janeiro, o Comitê de Emergência da Organização Mundial de Saúde (OMS) decretou Emergência de Saúde Pública de Âmbito Internacional. Em 11 de março, tomando em consideração a amplitude de sua distribuição mundial, veio a ser classificada como pandemia. Segundo a OMS, para configurar uma pandemia são necessárias três condições:

- 1) ser uma nova doença que afeta a população;
- 2) o agente causador ser do tipo biológico transmissível aos seres humanos e causador de uma doença grave; e
- 3) ter contágio fácil, rápido e sustentável entre os humanos.

A ocorrência da COVID-19, bem como as medidas a tomar, se integram na Política Nacional de Proteção e Defesa Civil, definida pela Lei nº 12.608, de 10 de abril de 2012. Efetivamente estamos em estado de calamidade pública decretada em decorrência de um desastre de natureza biológica, que se insere na rubrica “doenças infecciosas virais” (conforme o COBRADE nº 1.5.1.1.0). No Brasil, o Congresso Nacional reconheceu, para fins específicos, por meio do Decreto Legislativo nº 6, de 20 de março, a ocorrência do estado de calamidade pública nos termos da solicitação do Presidente da República.

Em Santa Catarina, o acionamento do Centro Integrado de Gerenciamento de Riscos e Desastres - CIGERD ocorreu no dia 14 de março, quando foi deflagrada a “Operação COVID-19 SC”. No dia 17 de março, o governo do Estado decretou situação de emergência, através do Decreto nº 515, por conta da pandemia de coronavírus. O Decreto nº 562, de 17 de abril de 2020, declarou estado de calamidade pública em todo o território catarinense, nos termos do COBRADE nº 1.5.1.1.0 - doenças infecciosas virais, para fins de enfrentamento à COVID-19, com vigência de 180 (cento e oitenta) dias, suspendendo as aulas presenciais nas unidades das redes de ensino pública e privada, sem prejuízo do cumprimento do calendário letivo, até 31 de maio. Este Decreto foi alterado por outro de número 587, de 30 de abril, que suspendeu as aulas nas unidades das redes de ensino pública e privada por tempo indeterminado. O Decreto nº 630, de 1º de junho, suspendeu até 2 de agosto de 2020 as aulas presenciais nas unidades das redes de ensino pública e privada, sem prejuízo do cumprimento do calendário letivo, o qual deverá ser objeto de reposição oportunamente. Em 16 de junho, o Ministério da Educação publicou a Portaria nº 544 que dispõe sobre a substituição das aulas presenciais por aulas em meios digitais, enquanto durar a situação de pandemia do novo coronavírus - COVID-19. E, em 18 de junho, a Portaria nº 1.565 que estabeleceu orientações gerais visando à prevenção, ao controle e à mitigação da transmissão da COVID-19, e à

promoção da saúde física e mental da população brasileira, de forma a contribuir com as ações para a retomada segura das atividades e o convívio social seguro.

O calendário escolar deverá ser adaptado de forma a diminuir os danos causados pela suspensão das aulas. Deverão seguir, até que novas publicações sejam realizadas, a Medida Provisória 934 (Brasil, 2020d) que flexibiliza os 200 dias letivos, mantendo a obrigatoriedade das 800 horas de atividades educacionais anuais; e o parecer n. 5/2020 do Conselho Nacional de Educação (Brasil, 2020a).

O impacto potencial da COVID-19 é elevado devido a, entre outros aspectos:

- a) a propagação do vírus ser fácil e rápida;
- b) a transmissão ocorrer enquanto o paciente está assintomático ou tem sintomas leves (5 até 14 dias);
- c) a doença ter consequências agravadas, para além de idosos, em certos grupos populacionais com grande expressão no Brasil, como diabéticos, hipertensos e com problemas cardíacos;
- d) a possibilidade de gerar sobrecarga nos sistemas e serviços de saúde e assistência social (podendo gerar sua ruptura), na fase exponencial da contaminação;
- e) a taxa de mortalidade pode atingir, em certos contextos, números preocupantes.

Considerando que a transmissão do agente infeccioso se faz por contágio interpessoal, é fundamental promover a preparação das instituições, organizações e serviços para uma resposta efetiva e oportuna, que ajude a diminuir a amplitude e ritmo da infecção e a mitigar seus impactos, especialmente, o número de vítimas mortais. A estratégia a seguir deve estar alinhada com as indicações do Ministério da Saúde (MS) e da Organização Mundial de Saúde (OMS) e outras indicações de órgãos de governos federal, estadual e municipal. As atividades a desenvolver devem ser sempre proporcionais ao nível de risco definido pelas instituições responsáveis.

As experiências já reconhecidas nos casos mais bem-sucedidos de controle provam que a preparação para uma epidemia começa (ou deve começar) antes dela ocorrer. Se tal não ocorreu (ou só ocorreu parcialmente), mais importante se torna que a prevenção se inicie logo aos primeiros sinais de casos provenientes de outros países (ou regiões), com reforço na fase de transmissão local e, obviamente, maior destaque na fase de transmissão comunitária ou sustentada. Entre as medidas adotadas desde cedo pelos países melhor sucedidos no controle à COVID-19, constam-se a realização massiva de testes com isolamento de casos detectados e quebra de cadeias de transmissão, medidas de reforço da higiene individual e comunitária, comunicação eficaz e adequada e conscientização efetiva, mas dando devido realce a riscos e consequências em caso de negligência de medidas de distanciamento social (de vários graus e ordem), obrigatórias ou voluntárias, com proibição de aglomerações.

Um instrumento de planejamento e preparação de resposta a eventos adversos de quaisquer tipos, previstos na Codificação Brasileira de Desastres - COBRADE, é o Plano de Contingência de Proteção e Defesa Civil (PLANCON-PDC). Nele se define(m) e caracteriza(m)

o(s) cenário(s) de risco, se explicitam os níveis de risco/prontidão considerados e se estabelecem as dinâmicas e ações operacionais a implementar em cada um desses níveis, quando da iminência ou ocorrência do evento adverso a que o(s) cenário(s) de risco(s) alude(m), incluindo questões de comunicação, protocolos operacionais, recursos humanos a mobilizar, recursos/materiais a utilizar e sistema de coordenação operacional, através da previsão e acionamento de um Sistema de Comando de Operação (SCO) para gestão de crise. Os planos de contingência deverão em princípio ser elaborados em fase de normalidade ou, quando muito, prevenção, ou seja, antes da ocorrência do evento extremo. Na presente situação estão sendo elaborados em plena etapa de mitigação, já na fase de resposta.

A EBM Brigadeiro Eduardo Gomes, face à atual ameaça relacionada com a COVID-19, e tendo em conta a sua responsabilidade perante à comunidade escolar (alunos, professores, funcionários e familiares destes), elaborou o presente PLANO DE CONTINGÊNCIA (PLANCON-EDU/COVID-19). O Plano está alinhado com as metodologias para elaboração de Planos de Contingência da Defesa Civil de Santa Catarina e as orientações nacionais e internacionais (nomeadamente, Ministério da Saúde e Organização Mundial de Saúde, bem como Secretarias de Estado de Saúde e de Educação). Lembramos que a referida unidade educacional tem como sua mantenedora a Prefeitura Municipal de Florianópolis **responsável direta** pelo fornecimento de bens de consumo como: produtos de limpeza, higiene, EPI e materiais pedagógicos.

O Plano de Contingência Escolar para a COVID-19, a partir de cenários de risco identificados, define estratégias, ações e rotinas de resposta para o enfrentamento da epidemia da nova (COVID-19), incluindo eventual retorno das atividades presenciais, administrativas e escolares. O conjunto de medidas e ações, ora apresentado, deverá ser aplicado de modo articulado, em cada fase da evolução da epidemia da COVID-19.

2. ENQUADRAMENTO CONCEITUAL DE REFERÊNCIA

A estrutura do PLACON-EDU da EBM Brigadeiro Eduardo Gomes obedece ao modelo conceitual ilustrado na Figura 1.

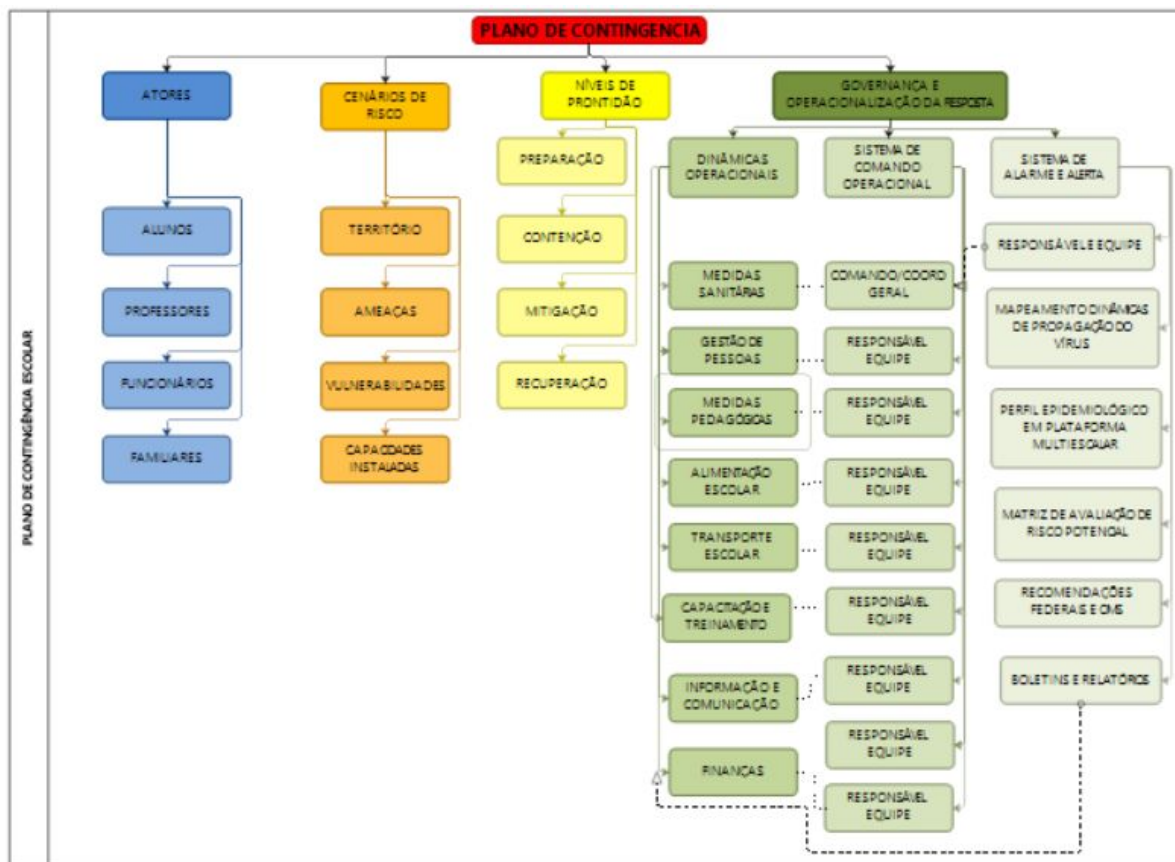


Figura 1. Mapa conceitual de estrutura do Plano.

3. ATORES/POPULAÇÃO ALVO

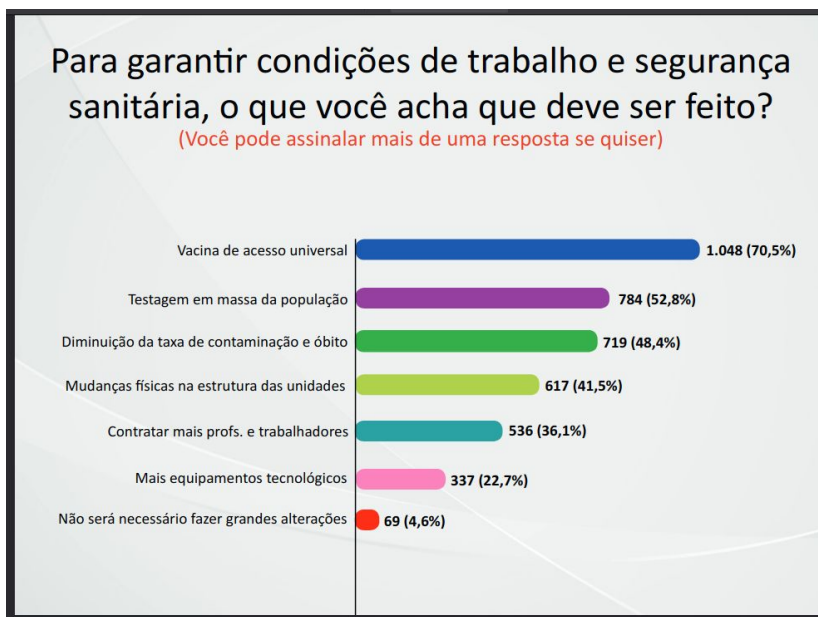
O presente plano tem como público alvo os estudantes, os profissionais, os familiares dos profissionais da educação, dos estudantes e os demais membros da comunidade que circularem pelos ambientes da EBM Brigadeiro Eduardo Gomes

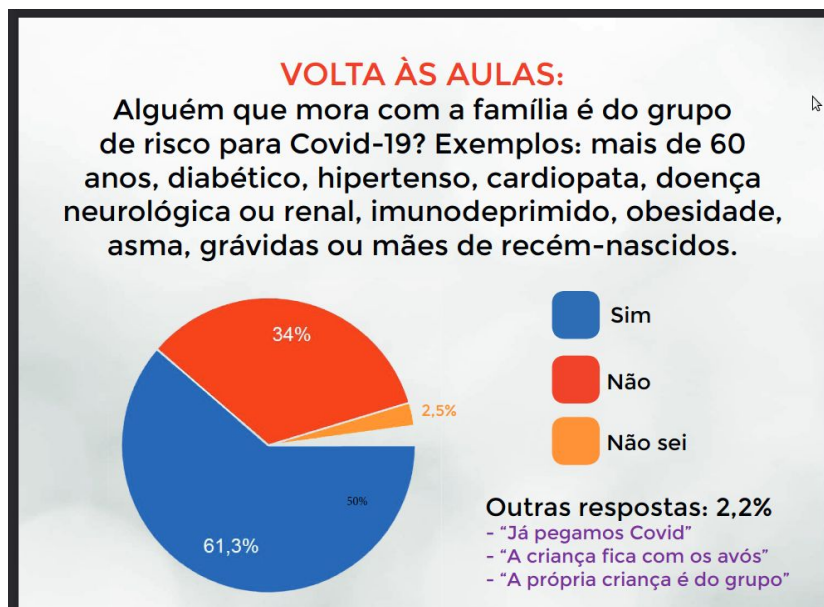
Os profissionais da EBM Brigadeiro Gomes não se responsabilizarão por possível contágio do COVID-19 dentro da Unidade Educativa, porém farão todo o possível para que se evite o contágio e a propagação da doença. Também avaliamos que o ideal seria a contratação por parte da mantenedora de um(a) técnico(a) de enfermagem 40h para atuar junto a Unidade contra ao COVID 19.

Para termos uma dimensão de opiniões das famílias atendidas em relação à pandemia colocamos a seguir gráficos da pesquisa realizada pelo Sindicato dos Trabalhadores do Serviço Público Municipal de Florianópolis (Sintrasm) em âmbito Municipal. A pesquisa foi realizada entre os dias 2 e

26 de outubro de 2020 através de formulário virtual divulgado pelas escolas e unidades de Educação Infantil.

As respostas a seguir são sobre as condições em que seria seguro voltar às aulas presenciais:





4. OBJETIVOS

4.1. Objetivo Geral

Fortalecer os processos de governança da escola, definindo estratégias, ações e rotinas de atuação para o enfrentamento da epidemia enquanto persistirem as recomendações nacionais, estaduais e/ou local de prevenção ao contágio da COVID-19, buscando assegurar a continuidade da sua missão educacional com prioridade à segurança da comunidade escolar.

4.2. Objetivos Específicos

- Identificar os cenários de riscos (com base nas ameaças, território envolvido, vulnerabilidades e capacidades instaladas do estabelecimento de ensino);
- Definir as dinâmicas e ações operacionais e adotar os protocolos operacionais específicos, abrangendo todas as atividades do estabelecimento e todos os membros da comunidade escolar e cumprindo todas as recomendações oficiais;
- Estabelecer uma Unidade de Gestão Operacional que assegure a implementação das dinâmicas e ações definidas para diferentes fases, em especial, na retomada de atividades presenciais;
- Promover acesso à informação constante de boletins atualizados e outros materiais de fontes oficiais sobre a pandemia, formas de contágio e formas de prevenção;

- Garantir uma eficiente comunicação interna (com alunos, professores e funcionários) e externa (com pais e/ou outros familiares dos alunos, fornecedores e população em geral);
- Determinar quais os recursos necessários para dar uma resposta efetiva e competente, adequada a cada fase de risco/prontidão associada à COVID-19;
- Implementar as ações de resposta, mitigação e recuperação, em cada fase, abrangendo toda a atividade do estabelecimento;
- Monitorar e avaliar as ações/medidas implementadas, possibilitando ajustes nas estratégias frente aos resultados esperados;
- Identificar eventuais casos suspeitos de COVID-19, orientando/encaminhando para que de imediato possam usufruir de apoio da escola e por parte dos serviços de saúde, evitando ou restringindo situações de contágio;
- Assegurar a continuidade da missão educativa, estabelecendo estratégias e metodologias pedagógicas adaptadas, buscando qualidade e equidade no atendimento escolar;
- Garantir condições sanitárias, profissionais, tecnológicas e apoio psicológico compatíveis com o momento da pandemia e pós-pandemia, garantindo a segurança da comunidade escolar nos aspectos sanitários, de higiene, saúde física e mental/emocional.

5. CENÁRIOS DE RISCO

Este plano de contingência está elaborado para cenários de risco específicos, que consideramos se aplicar ao nosso estabelecimento educativo. Em tais cenários são considerados o território de alcance da ameaça (COVID-19) com que se tem que lidar, bem como as vulnerabilidades e capacidades instaladas/a instalar.

5.1. Ameaça(s)

A principal ameaça a que o plano de contingência visa dar resposta é uma ameaça biológica, uma pandemia, mais exatamente, a transmissão do vírus 2019-nCoV, que tem impacto direto no sistema cardiorrespiratório¹, desencadeando no organismo humano a COVID-19.

A transmissão ocorre através:

¹Segundo dados da OMS, com base em análise possível de 56.000 pacientes, 80% têm ausência de sintomas ou sintomas leves (febre, tosse, alguma dificuldade em respirar, etc.), 14% sintomas mais severos (sérias dificuldades em respirar, grande falta de ar e pneumonias) e 6% doença grave (insuficiência pulmonar, choque séptico, falência de órgãos e risco de morte).

Gotículas ou micro gotículas de saliva e secreção nasal, etc, projetadas por uma pessoa infectada ou suspensas no ar e que atingem diretamente a boca, nariz e/ou olhos de outra pessoa. Essas gotículas podem atingir a boca, olhos ou nariz de pessoas próximas ou por contato:

*De contato físico com pessoa contaminada, como, por exemplo, ao apertar a mão de uma pessoa contaminada e em seguida levar essa mão à boca, ao nariz ou aos olhos.

*De objetos ou superfícies contaminadas e posterior contato com a boca, nariz ou olhos.

Não podemos, portanto, descartar a possibilidade de transmissão pelo ar em locais públicos – especialmente locais cheios, fechados e mal ventilados.

Depois do vírus atingir as mucosas, a maioria das pessoas desenvolve a doença com sintomas amenos. Há, contudo, pessoas que desenvolvem quadros de grande gravidade que, em certos casos, causam a morte do paciente. A probabilidade de complicações graves é mais comum em pessoas de grupos etários mais idosos e/ou na presença de outras doenças crônicas. Contudo, começam a aparecer mais casos em outras faixas de idade e em pessoas sem comorbidades aparentes.

Por outro lado, segundo a Organização Pan-Americana da Saúde (OPAS) e a OMS, calcula-se que a taxa de mortalidade associada à COVID-19 seja substancialmente maior que a da gripe sazonal (0,02% para 3,6% ou mais). A taxa de transmissão é elevada (cerca de 3, ou seja, 1 pessoa contamina, em média, 3 pessoas). Sem estratégias de distanciamento físico, deixando o vírus se transmitir livremente, a taxa de contaminação pode atingir, eventualmente, até 50 a 70%, o que teria por consequência a saturação total e sobrecarga de sistemas de saúde e funerários, pois teríamos milhões de mortos e um cenário extremamente crítico.

Cabe ainda ressaltar que a saturação dos sistemas de saúde e funerário não depende somente da taxa de contaminação, mas sobretudo da capacidade de atendimento dos casos graves da doença que podem atingir o nível de saturação mesmo em contexto de taxas menores de contágio. Não existe ainda nenhuma vacina disponível e provavelmente não estarão disponíveis ainda em 2020. Também não existem tratamentos medicamentosos específicos suficientemente testados, embora alguns medicamentos - tradicionalmente utilizados no tratamento de outras doenças - tenham sido utilizados com aparente sucesso, que não se sabe advir de qual ou de sua combinação com outros, e alguns novos medicamentos começam a ser testados.

Assim, a esta ameaça principal do vírus em si e da doença - por vezes mortais - que ele desencadeia, juntam-se, no mínimo, mais duas:

a) a ameaça de uma profunda crise econômica e financeira;

b) a ocorrência de contextos de perturbações emocionais pessoais e desequilíbrios sociais variados. Nos dois últimos casos, o planejamento de estratégias mais adequadas para prevenir e restringir novos contágios, quando da retomada gradual de atividades, pode

contribuir significativamente para o controle da doença e dirimir os impactos colaterais, favorecendo um ambiente mais propício à recuperação econômica e dos impactos psicossociais da pandemia.

Em síntese, a ameaça é real e de natureza complexa, uma vez que:

a) o vírus é novo, com elevada taxa de mutação (sem que saibamos, totalmente, o que isso implica);

b) seus impactos dependem das medidas de contingenciamento tomadas em tempo;

c) os efeitos potenciais de curvas de crescimento epidemiológico, súbito e alto, sobre os sistemas de saúde são grandes, o que pode afetar a capacidade de resposta e a resiliência individual e comunitária e, por retroação, aumentar muito o risco;

d) seu impacto na situação econômica global e de cada país pode gerar uma forte crise;

e) o inevitável choque entre medidas de distanciamento social e preocupação de dinamização da atividade econômica pode criar conflitos e impasses difíceis de ultrapassar;

f) aos períodos de distanciamento social mais extensivo têm que suceder-se períodos de maior flexibilização e tentativa de retomar a normalidade que, contudo, podem vir a gerar novas necessidades de distanciamento.

5.2. Caracterização do Território

A E.B.M. Brigadeiro Eduardo Gomes está localizada na Av. Pequeno Príncipe nº2939, no Bairro Campeche, fundada em 28 de julho de 1945, na categoria de Escola Isolada. Atualmente atende cerca de 870 alunos do 1º ao 9º anos do ensino fundamental, seu prédio principal possui três pavimentos e conta com: Biblioteca, Sala Informatizada, Sala Multimeios, 18 salas de aulas, ginásio, além de laboratórios e salas ambientes. Sua comunidade escolar conta com 870 alunos, 71 servidores municipais e 24 funcionários terceirizados.

Florianópolis sofre as consequências de um intenso processo migratório (PME 2015)^[1]. O distrito do Campeche que originalmente era uma comunidade rural e pesqueira de religião predominante católica, hoje sofre um intenso processo de urbanização, contando, segundo o IBGE, com uma população aproximada de 20.000 habitantes. Tal movimento populacional vem modificando o perfil dos moradores e conseqüentemente dos alunos da U.E. Assim, a escola atende também alunos da Tapera, Armação, Morro das Pedras, Ribeirão da Ilha, Costeira e Rio Tavares.

[1] Plano Municipal de Educação de Florianópolis /SC 2015 a 2025.



EBM Brigadeiro Eduardo Gomes

5.3. Vulnerabilidades

A EBM Brigadeiro Eduardo Gomes toma em consideração, na definição de seu cenário de risco, as vulnerabilidades gerais e específicas que seguem:

a) facilitação de condições que permitam a transmissão do vírus, através de contatos diretos (aperto de mão, beijos, atingimento por partículas de pessoa infectada que tosse ou espirra, etc.) ou mediados (toque em superfícies infectadas, etc., seguido de toque com as mãos na boca, nariz e olhos), particularmente, em sociedades com hábitos sociais de maior interatividade física interpessoal;

b) falta de certos hábitos e cuidados de higiene pessoal e relacional ou negligência no seu cumprimento, nomeadamente os hábitos associados à lavagem regular e adequada das mãos, etiquetas corretas de tossir e espirrar;

c) insuficiente educação da comunidade escolar para a gestão de riscos e para a promoção da saúde (em especial, contextos epidemiológicos) que, em certos casos, se associa a baixa educação científica e dificuldades de pensamento crítico;

d) atitudes de negação do vírus, da COVID-19 e/ou de seu impacto, decorrente de fake news e difusão de informação não validada cientificamente;

e) condições específicas dos estabelecimentos, tais como tipo e dimensões das instalações físicas, condições de arejamento, espaço disponível para suficiente espaçamento das pessoas, etc.;

f) baixa percepção de risco e o descumprimento de regras sociais (por exemplo, distanciamento e isolamento social, uso de máscaras, entre outros);

g) existência de atores pertencendo a grupos de risco;

h) atividades essencialmente presenciais e desenvolvidas em grupos;

i) dependência de meios de transporte coletivos urbanos, eventualmente saturados;

j) falta de formação dos professores para usar tecnologia na educação;

k) alunos sem espaço adequado para estudo em casa, falta de equipamentos como computadores e notebooks e problemas na conexão à internet;

l) horário único de acesso às aulas e intervalos (recreios), causando possível aglomeração na entrada e saída das pessoas;

m) número insuficiente de funcionários para auxiliar na fiscalização das normas de convivência exigidas;

n) Ausência de profissionais da área da saúde ou capacitados para atuar em emergências.

o) Falta de espaço para reger o distanciamento social de todos educandos

p) Trabalhamos com faixa etária de 5 a 14 anos, em que se requer procedimentos distintos.

q) Alunos maiores costumam se encontrar antes e após as aulas nos arredores da Unidade Educativa.

r) Estudantes dos primeiros anos sempre costumam aguardar com os pais no pátio interno da escola no horário de entrada e aguardá-los no pátio no horário de saída.

s) Refeitório não consegue acomodar todos estudantes sentados de acordo com a regra de distanciamento durante o recreio.

t) Biblioteca e laboratórios não apresentam espaço para distanciamento

u) Número insuficiente de profissionais para fiscalização das normas de convivência exigidas.

v) Sala de professores e funcionários com espaço insuficiente para se exercer o distanciamento social.

x) As salas possuem ar condicionado e não há ventiladores.

z) Nosso ginásio está há mais de seis meses destelhado, além de obra de reforma incompleta e portanto impede a prática das aulas de educação física de forma segura.

a1) Ausência de lixeiras com pedal.

b1) As máscaras e materiais descartados potencialmente contaminados devem receber tratamento correto separado do lixo comum.

c1) Falta de espaço ou sala específico e profissional para isolamento de estudante que eventualmente apresente sintomas relativos à doença.

A EBM Brigadeiro Eduardo Gomes considera já ter instaladas e a instalar as seguintes capacidades:

Capacidades instaladas

A EBM Brigadeiro Eduardo Gomes Considera

a) Potencial de parceria com o posto de saúde local;

b) Existência de Associação de Pais e Professores (APP) e Conselho Escolar;

e) Criação do Comitê Estratégico de Retorno às Aulas com integrantes da comunidade escolar para elaboração do Plancon-Edu.

Capacidades a instalar

a) Necessidade de dispor de ambiente específico para isolamento de pessoas que no meio do expediente/aula possam vir a ter algum tipo de sintoma;

b) Necessidade de formação específica para divulgação de informações gerais do Covid-19, como também, informações gerais da matriz de risco da região da Grande Florianópolis;

c) Necessidade de formação específica para sistematização e divulgação de informações previamente existente nas mídias sociais da Unidade Educativa, sobre como proceder no retorno das aulas presenciais;

d) Estabelecer fluxos de encaminhamento de pessoas com sintomas à rede de atenção pública ou privada;

- e) Estabelecer protocolos internos de testagem e rastreamento e afastamento de contatos de casos confirmados;
- f) Desenvolvimento do plano de comunicação integrado;
- g) Disseminação e divulgação do plano de contingência escolar para toda a comunidade escolar;

6. NÍVEIS DE PRONTIDÃO/AÇÃO

Este plano de contingência vincula-se aos níveis de prontidão/ação definidos no Quadro 1, que estão baseados em indicações da OMS e correspondem à terminologia que vem sendo utilizada pelo Ministério da Saúde em suas análises. Tal terminologia parece-nos a mais adequada tanto à natureza da pandemia, como para os estabelecimentos a que se destina: Preparação; Resposta (subdividida em Contenção e Mitigação); e Recuperação.

FASES	SUBFASES	CARACTERÍSTICAS	Plancon estadual
PREPARAÇÃO		Não existe epidemia ou existe em outros países de forma ainda não ameaçadora	
RESPOSTA	Contenção (por vezes, subdividida em simples no início e alargada quando já há casos no país/estado)	Pode ir desde quando há transmissão internacional em outros países ou casos importados em outros estados (contenção inicial) até à situação da existência de cadeias secundárias de transmissão em outros estados e/ou casos importados no estado, mas sem cadeias de transmissão secundária (contenção alargada). Inclui medidas como o rastreamento (por meio de testes), isolamentos específicos (para evitar o contágio da população a partir de casos importados) e vigilância de entradas, saídas e deslocamentos de pessoas, buscando erradicar o vírus. O limite da contenção é quando as autoridades perdem o controle do rastreamento, o vírus se propaga e entra em transmissão local. Considera-se na fase de Contenção	Alerta (quando somente há ocorrências em outros estados) e Perigo Iminente (quando há casos importados no estado, mas sem cadeias de transmissão secundária)

		duas subfases Contenção Inicial e Contenção Alargada.	
	<p>Mitigação</p> <p>(podendo, se houver medidas muito firmes como testagem generalizada, isolamento de casos e impedimento de entradas chegar até à Supressão)</p>	<p>A mitigação deve começar logo quando há transmissão local e intensificar-se quando há transmissão sustentada ou comunitária.</p> <p>Sabendo-se que não será possível evitar todos os contágios, tenta-se diminuir o avanço da pandemia, com ações como suspensão de aulas, fechamento de comércio, bares e restaurantes, cancelamento de eventos esportivos, congressos, shows e espetáculos, suspensão ou limitação de transportes, etc.</p> <p>Quando a situação de contágio está sob maior controle e caminha para uma fase de recuperação estas medidas restritivas podem ser flexibilizadas.</p>	Emergência de Saúde Pública
RECUPERAÇÃO		<p>Caracteriza-se inicialmente pela redução do contágio e óbitos e controle parcial da epidemia, sustentada em indicadores oficiais de evolução de taxas de contágio e de ocupação de atendimento hospitalar. Posteriormente, pela superação do surto epidêmico e/ou surgimento de vacina e/ou descoberta de medicamentos adequados para o tratamento da COVID-19, comprovados cientificamente pelas autoridades competentes podendo considerar-se consolidada (recuperação plena). Até que isso aconteça, deve-se manter medidas preventivas adequadas para evitar o surgimento de novos focos de infecção e reversão do achatamento da curva de contágio. Na ocorrência</p>	

		de reversão da redução do contágio as medidas adequadas de prevenção e controle deverão ser retomadas, em partes similares às previstas para a fase de Contenção.
--	--	---

Quadro 1. Níveis de prontidão/ação a considerar no PLACON-EDU para a COVID-19.

Fonte: Adaptado de um modelo geral de fases considerado pela OMS e, como base nos quais, muitos países elaboraram seus planos de contingência.

7. GOVERNANÇA E OPERACIONALIZAÇÃO DA RESPOSTA

A gestão de uma situação de crise, tão grave como aquela com que nos confrontamos e temos que lidar, exige um ajuste na governança da escola, adequando-a ao momento muito particular que vivemos. Neste plano, consideramos em conjunto e de forma relacionada, três domínios essenciais:

7.1) os principais domínios em que se devem situar as Dinâmicas e Ações Operacionais a definir;

7.2) a Unidade de Gestão Operacional (Sistema de Comando Operacional) que se torna necessário constituir para coordenar toda a implementação a eventuais ajustes do plano, indicando equipe e responsável em cada domínio;

7.3) Sistema de Vigilância e Comunicação (Sistema de Alerta e Alarme) que permite identificar que conjunto de medidas e/ou ajustes que se torna necessário implementar.

7.1. Dinâmicas e Ações Operacionais

As dinâmicas e ações operacionais a serem implementadas estão organizadas segundo o esquema do Quadro 2.

Na definição das dinâmicas e ações tomamos como referência a ferramenta de qualidade 5W2H. Os 5 W (das iniciais do nome em inglês) são: W1) porque será feito; W2) o que será feito; W3) onde será feito; W4) quando será feito; W5) quem o fará. Os dois H: H1) como será feito; H2) quanto custará.

Os quadros síntese que seguem resumem as principais dinâmicas e sugestões de ações que podem ser realizadas, sendo que as diretrizes com mais detalhes estão disponíveis nos links de acesso.

Porquê (domínios): MEDIDAS SANITÁRIAS (promover a saúde e prevenir a transmissão do vírus)

Diretrizes: Link de

Acesso: <https://drive.google.com/file/d/13JpI3bInU3Do59SkO8xQLI2LUcc5rJ8/view?usp=sharing>

O quê (ação)	Onde	Quando	Quem	Como	Quanto
Higiene das mãos de todos os membros da comunidade escolar	Entrada dos ambientes	Permanente	Comissão Escolar	Álcool gel 70%	Recebido da PMF
Demarcação de espaços evitando aglomerações	Pátios, banheiros, salas de aula, recepção,..	Permanente	Comissão escolar	Fita de demarcação	Recebido da PMF
Aferição da temperatura	Entrada (portão da U.E.)	Diariamente	Nome do responsável Comissão Escolar	Termômetro infravermelho	Recebido da PMF
Disponibilização de máscaras para os servidores	U.E.	Permanente	Comissão Escolar	Descartáveis	Recebido da PMF
Disponibilização de máscaras para os estudantes	U.E.	Permanente	Comissão Escolar	Descartáveis ou de tecidos	Recebido da PMF E Famílias
Higienização das carteiras antes das aulas	Salas de aulas da U.E.	Diariamente	Equipe da limpeza	Álcool gel 70% e ou líquido	Recebido da PMF
Isolamento de casos suspeitos	Ambiente específico para o isolamento	Quando necessário até chegada do responsável pelo aluno	Nome do responsável (profissional)	Deteção precoce de casos suspeitos, com sintomas como temperatura elevada	Sem custo

Rastreamento de contatos	Instituição	ao confirmar um caso	Responsável PSE	Identificar os contatos com casos confirmados e afastá-los preventivamente	Sem custo
* Afastamento das atividades presenciais	U. E.	Suspeita de COVID-19 (sintomas)	Gestor	Encaminhar a pessoa e seus contatos próximos para realizar teste RT-PCR	Sem custo
* Afastamento das atividades presenciais	U. E.	Pessoa da comunidade escolar com teste RT-PCR positivo para SARS-CoV-2	Gestor	Encaminhar a pessoa e seus contatos próximos para realizar teste RT-PCR	Sem custo
* Afastamento das atividades presenciais e isolamento da sala	U. E.	Pessoa da comunidade escolar que teve contato próximo com teste RT-PCR positivo para SARS-CoV-2	Gestor	Encaminhar a pessoa e seus contatos próximos para realizar teste RT-PCR	Sem custo
Desinfecção especializada de ambiente	Salas e corredores da U.E.	Caso confirmado de SARS-CoV-2	Empresa especializada	Interditar a sala e os materiais dentro dela até que seja feita a desinfecção	Contratada pela PMF

Quadro 2: Esquema de organização DAOP Medidas Sanitárias

*** Medidas retiradas do documento elaborado pela Fiocruz denominado “Contribuições para o retorno às atividades escolares presenciais no contexto da COVID-19”**

A Comissão Escolar seguirá empenhada para fazer monitoramento e controle da disseminação do COVID-19 nas dependências da escola, ficando sempre atenta às orientações do Comitê Municipal e às Diretrizes do Estado de Santa Catarina e mantendo contato

constante com o Comitê Municipal e do Comitê de Operações em Emergência em Saúde (COES).

Porquê (domínios): QUESTÕES PEDAGÓGICAS

Diretrizes: Link de

Acesso: <https://drive.google.com/file/d/1n97iksLAGrEv2uJnPzCtVI02UNLZH2s/view?usp=sharing>

O quê (ação)	Onde	Quando	Quem	Como	Quanto
Entrega de Termo de Responsabilidade aos responsáveis	U.E.	Período que antecede o retorno das aulas presenciais	Orientador educacional	Formulário	Sem custo
Formação das turmas, respeitando a capacidade máxima por m ²	U.E.	Período que antecede o retorno das aulas presenciais	Equipe Pedagógica	Formulário	Sem custo
Horário de recreio diferenciado para evitar a aglomeração e respeitar a capacidade do refeitório	U.E.	Diariamente	Equipe Pedagógica	Horário diferenciado de saída	Sem custo
Saída das turmas em horários diferenciados para evitar aglomeração	U.E.	Diariamente	Equipe Pedagógica	Horário diferenciado de saída	Sem custo
Higienização de materiais pedagógicos e celulares	Sala da U. E.	?? A cada 2 horas ??	professores e alunos	Álcool gel 70%	Recebido pela PMF

Quadro 3: Esquema de organização DAOP Questões Pedagógicas

Porquê (domínios): ALIMENTAÇÃO ESCOLAR

Diretrizes: Link de Acesso:

https://drive.google.com/file/d/1KETWKjDA630i_rrQ5GNENoikK4kSd1Gt/view?usp=sharing

O quê (ação)	Onde	Quando	Quem	Como	Quanto
RECEPÇÃO E ARMAZENAMENTO DOS GÊNEROS ALIMENTÍCIOS					
Acesso a unidade educativa e cozinha	Cozinha despensa	Conforme cronograma de entrega e visitas técnicas	Visitantes Entregadores Nutricionistas Supervisor Cozinheiras	Na entrada da unidade educativa, haverá controle de temperatura de todos e álcool 70% para higienização das mãos. -Uso obrigatório de máscaras, aventais, toucas descartáveis de proteção para os cabelos e tapete higienizador nas dependências da cozinha. -Os itens de proteção individual, serão descartados em locais pré-determinados pela nutricionista.	Necessário adquirir máscaras, toucas e aventais descartáveis e tapete higienizador

<p>Recebimento de itens mais perecíveis</p>	<p>Cozinha despensa</p>	<p>Conforme cronograma de entrega</p>	<p>Cozinheiras</p>	<ul style="list-style-type: none"> - Sempre higienizar as mãos antes e depois de qualquer tarefa; -Utilizar máscara descartável; -Não cumprimentar os entregadores com as mãos e manter o distanciamento de pelo menos 1,5 metros; -Borrifar álcool 70% no carrinho de entrega; -Higienizar cestos expositores com água e detergente e borrifar álcool 70%deixar secar naturalmente; -Transferir os hortifrúti da caixa do fornecedor para os cestos expositores, previamente higienizados com álcool 70%; -Armazenar adequadamente os alimentos recebidos; -Embalagem de hortaliças que venham congeladas, deve-se borrifar álcool 70% e utilizar pano multiuso limpo antes do armazenamento. 	<p>Necessário adquirir borrifador, álcool 70% e pano multiuso</p>
--	--------------------------------	--	---------------------------	--	--

				<p>-Embalagens flexíveis, vidros e plásticos rígidos devem ser limpos com pano multiuso limpo e álcool 70%;</p> <p>-Quando o alimento possuir duas embalagens, descartar a embalagem externa antes de guardar o produto;</p>	
--	--	--	--	--	--

<p>Recebimento de itens menos perecíveis</p>	<p>Cozinha/despensa</p>	<p>Conforme cronograma de entrega</p>	<p>Cozinheiras</p>	<p>-Higienizar as mãos antes e depois de qualquer tarefa;</p> <p>-Utilizar máscara descartável;</p> <p>-Não cumprimentar os entregadores com as mãos e manter o distanciamento de pelo menos 1,5 metros;</p> <p>-Borrifar álcool 70% nos carrinhos e nas caixas plásticas de entregas antes de entrar na cozinha/despensa.</p> <p>-Reservar um local para colocar as mercadorias recebidas. Nunca colocar ou armazenar os alimentos diretamente sobre o chão</p> <p>-Retirar todos os produtos das caixas de papelão e embalagens plásticas, em seguida fazer o descarte em local adequado;</p> <p>Em seguida, higienizar as mãos com álcool 70%;</p> <p>-Antes da higienização de embalagens, higienizar as</p>	<p>Necessário adquirir borrifador, álcool 70%, pano multiuso</p>
---	--------------------------------	--	---------------------------	--	---

				<p>superfícies utilizadas com água e detergente, retirar o excesso com pano multiuso limpo e após aplicar álcool 70% ou solução clorada;</p> <p>-Ao retirar os alimentos das embalagens, já iniciar a higienização e os colocar na superfície limpa.</p> <p>-Embalagens flexíveis, vidros e plásticos rígidos podem ser limpos com pano multiuso limpo e álcool 70%;</p> <p>-Quando o alimento possuir duas embalagens, descartar a embalagem externa e higienizar as mãos com álcool 70% antes de guardar o produto;</p>	
--	--	--	--	---	--

PRODUÇÃO DAS REFEIÇÕES

<p>Monitoramento de saúde do trabalhador em caso de sintomas de COVID-19.</p>	<p>Unidade escolar</p>	<p>Se apresentar em sintomas</p>	<p>- Manipuladores de alimentos (Cozinheiras efetivas e terceirizadas), nutricionistas, supervisores, fornecedores, demais profissionais da unidade escolar</p>	<p>- As cozinheiras devem comunicar imediatamente as nutricionistas, supervisores e direção da unidade escolar, sobre a ocorrência de sintomas compatíveis com a contaminação pelo novo coronavírus, bem como se algum familiar que coabita sua residência tiver a confirmação da doença;</p> <p>- Caso a cozinheira esteja infectada ou com suspeita de COVID-19, será afastada de suas atividades, conforme as medidas recomendadas pelo Ministério da Saúde.</p> <p>- Uma cópia do atestado de saúde ocupacional ou de afastamento é encaminhada ao Departamento de Alimentação Escolar no caso das cozinheiras efetivas e a empresa SEPAT no caso das cozinheiras terceirizadas, e outra profissional deve ser encaminhada para a unidade.</p>	
--	-------------------------------	---	---	--	--

<p>Uniformes e EPIs (cozinheiras)</p>	<p>Unidade escolar</p>	<p>Diariamente</p>	<p>Cozinheiras</p>	<p>- As cozinheiras efetivas recebem o uniforme enviado pelo Departamento de Alimentação Escolar. A aquisição do sapato fechado é de responsabilidade da própria cozinheira.</p> <p>- As cozinheiras terceirizadas recebem da SEPAT uniforme que é composto de camiseta e calça branca, touca descartável, avental branco, avental de plástico e sapato de segurança (bota de PVC de cano curto) na cor branca. As cozinheiras são orientadas quanto a higienização e conservação dos uniformes e sapatos.</p> <p>- Quanto aos EPIs, as cozinheiras recebem máscaras, toucas e aventais descartáveis (para uso exclusivo no manejo de resíduos).</p> <p>- Os uniformes devem ser trocados diariamente e usados exclusivamente nas dependências de armazenamento, preparo e distribuição dos alimentos.</p>	<p>Necessário adquirir:</p> <ul style="list-style-type: none"> - Máscara descartável - Touca descartável - Avental descartável (uso exclusivo no manejo de resíduos)
--	-------------------------------	---------------------------	---------------------------	--	--

<p>Uniformes e EPIs (nutricionistas)</p>	<p>Unidade escolar</p>	<p>Diariamente</p>	<p>Nutricionistas e supervisores</p>	<p>- Apresentar-se devidamente paramentadas com uniforme completo, sapato de segurança, touca, máscara e avental descartáveis</p>	<p>Necessário adquirir:</p> <ul style="list-style-type: none"> - Avental descartável - Máscara descartável - Touca descartável
<p>Uniformes e EPIs (visitantes)</p>	<p>Unidade escolar</p>	<p>Diariamente</p>	<p>Fornecedores e demais funcionários da unidade escolar</p>	<p>- Todas as pessoas que não fazem parte da equipe de funcionários da cozinha são consideradas visitantes, podendo constituir focos de contaminação durante os processos produtivos;</p> <p>- Caso seja necessária a entrada na cozinha, devem estar devidamente paramentados com avental, máscara, touca descartável para proteção dos cabelos e se necessário, botas, mantendo distanciamento mínimo de 1,5 metros entre as pessoas e permanecendo nas dependências somente o tempo necessário para realizar a atividade.</p>	<p>Necessário adquirir:</p> <ul style="list-style-type: none"> - Avental descartável - Máscara descartável - Touca descartável

<p>Asseio Pessoal para manipuladores de alimentos</p>	<p>Unidade escolar</p>	<p>Diariamente</p>	<p>Manipuladores de alimentos (Cozinheiras efetivas e terceirizadas), nutricionistas, supervisores, fornecedores, demais profissionais da unidade escolar</p>	<ul style="list-style-type: none"> - Os manipuladores de alimentos devem retirar os adornos (aliança, relógio, brincos, pulseiras, correntes, gargantilhas, piercing, etc.); - Utilizar os cabelos presos e protegidos touca descartável; - Conservar as unhas curtas, limpas, sem esmaltes; - Usar uniformes limpos e passados, que devem ser trocados diariamente; - Manter distanciamento de, no mínimo, 1,5 metros entre as pessoas, inclusive na área de produção; - Utilizar a máscara durante toda a permanência no ambiente; - Os manipuladores devem higienizar as mãos com água, sabão e passar álcool 70% antes de iniciar as atividades, antes e após qualquer interrupção do serviço, ao manipular alimentos de 	<p>Necessário adquirir:</p> <ul style="list-style-type: none"> - Avental descartável (para uso exclusivo no manejo de resíduos) - Máscara descartável - Touca descartável - Tapete higienizador - Alcool 70%
--	-------------------------------	---------------------------	--	---	--

				<p>diferentes origens, após tocar materiais contaminados, antes e após usar sanitários e sempre que necessário;</p> <ul style="list-style-type: none">- Higienização dos sapatos antes de entrar na cozinha, por meio de tapetes higienizadores- Não tocar o rosto, em especial os olhos e a máscara, durante a produção e distribuição dos alimentos;- Não cumprimentar com as mãos os funcionários da unidade educativa, alunos e fornecedores;- Não partilhar alimentos e utilizar os mesmos utensílios como copos, talheres, pratos, entre outros;- Não falar, cantar, assobiar, tossir ou espirrar sobre os alimentos;- Não colocar o dedo no nariz, boca ou ouvido e depois tocar nos alimentos;- Não enxugar o suor com as mãos, panos de limpeza,	
--	--	--	--	---	--

				<p>guardanapos ou qualquer outra peça de sua vestimenta;</p> <p>- Não utilizar aparelho celular na área de manipulação de alimentos.</p> <p>Higienização do celular (caso a cozinheira precise falar com a nutricionista, supervisor)</p>	
--	--	--	--	--	--

<p>Higienização de uniformes e sapatos</p>	<p>Residência do manipulador</p>	<p>Após o uso do uniforme</p>	<p>Manipuladores de alimentos (Cozinheiras efetivas e terceirizadas), nutricionistas e supervisores.</p>	<p>PARA HIGIENIZAÇÃO DE UNIFORMES (após o uso diário):</p> <ul style="list-style-type: none"> - Lavar os uniformes com detergentes adequados para esta finalidade (sabão em pó ou líquido. Não utilizar alvejantes à base de cloro, pois destroem as fibras do tecido); - Enxaguar bem para retirar o excesso do produto; - Torcer; - Secar naturalmente. <p>PARA HIGIENIZAÇÃO DOS SAPATOS (após o uso diário):</p> <ul style="list-style-type: none"> - Lavar com detergentes adequados para esta finalidade, esfregando toda a superfície, inclusive a sola, com escova para remover as sujidades aparentes; - Enxaguar bem para retirar o excesso do produto; - Borrifar solução clorada 1000 ppm (2 1/2 colheres de sopa de água sanitária para 	<p>Higienização de uniformes e sapatos</p>
---	---	--------------------------------------	---	--	---

				<p>cada litro de água ou outro produto saneante desenvolvido para essa finalidade, conforme as instruções do rótulo) ou álcool líquido 70%;</p> <p>- Secar naturalmente.</p> <p>OBS: Depois de higienizados, os uniformes devem ser armazenados separados dos sapatos.</p>	
--	--	--	--	---	--

<p>Procedimento para uso de máscara</p>	<p>Unidade escolar</p>	<ul style="list-style-type: none"> - Antes de iniciar o turno; - Sempre que a máscara estiver suja ou úmida; - Não ultrapassar o período de 2 a 3 horas 	<p>Manipuladores de alimentos (Cozinheiras efetivas e terceirizadas), nutricionistas, supervisores, fornecedores, demais profissionais da unidade escolar</p>	<ul style="list-style-type: none"> - As máscaras descartáveis são fornecidas pelo Departamento de Alimentação Escolar para as cozinheiras efetivas; - As máscaras descartáveis são fornecidas pela empresa para as cozinheiras terceirizadas, nutricionistas e supervisores; - Devem ser colocadas no início da jornada de trabalho, em substituição as máscaras artesanais (de tecido), de uso pessoal do colaborador; - As máscaras devem estar limpas e íntegras, sem rupturas, rasgos ou furos, ajustadas e protegendo plenamente o nariz e a boca, de forma que o nariz não pode ficar descoberto em nenhum momento; - O uso de máscaras não pode ser compartilhado em nenhuma hipótese; 	<p>Necessário adquirir:</p> <ul style="list-style-type: none"> - Máscara descartável
--	-------------------------------	--	--	--	--

				<p>- As máscaras não podem ser retiradas para falar e não podem ser deslocadas para o queixo, pescoço ou topo da cabeça;</p> <p>- Caso precise retirar a máscara momentaneamente para atividades inevitáveis como beber água, seguir as orientações abaixo:</p> <ul style="list-style-type: none">· Evitar tocar a máscara e quando o fizer por equívoco, higienizar as mãos;· Remover a máscara cuidadosamente e pela parte de trás, presa às orelhas ou cabeça, evitando tocar o tecido na parte frontal;· Proceder com a correta lavagem das mãos sempre antes de colocar e após retirar a máscara; <p>- Trocar a máscara sempre que estiver</p>	
--	--	--	--	---	--

				<p>úmida ou suja, não ultrapassado o tempo de uso por mais de 2 a 3 horas;</p> <p>- Descartar em local determinado pela nutricionista.</p>	
--	--	--	--	--	--

<p>Orientações para o trajeto e a chegada na unidade educativa:</p>	<p>Trajeto de casa a unidades escolar</p>	<p>Diariamente</p>	<p>Manipuladores de alimentos (Cozinheiras efetivas e terceirizadas), nutricionistas e supervisores.</p>	<p>PROCEDIMENTO PARA COZINHEIRAS:</p> <ul style="list-style-type: none"> - Utilizar máscara (desde a saída da residência até a chegada ao local de trabalho); - Ao usar o transporte público evitar tocar o rosto ou objetos pessoais após contato com superfícies que são compartilhadas por muitas pessoas. Assim que possível higienizar as mãos; - Lavar imediatamente as mãos e antebraços com água e sabão, seguindo as orientações do próximo tópico. - Higienizar marmitas ou outros produtos trazidos de casa, antes de guardá-los em espaços de uso comum. A higienização deve ser feita com álcool 70%; - Tirar a roupa e sapato no vestiário ou banheiro específico, guardar em embalagens fechadas. - Retirar todos os objetos de adorno pessoal que possam acumular sujeiras, 	<p>Necessário adquirir:</p> <ul style="list-style-type: none"> - Avental descartável - Máscara descartável - Touca descartável - Tapete higienizador - Alcool 70%
--	--	---------------------------	---	--	---

				<p>como anéis, brincos, pulseiras, relógios, colares e etc;</p> <ul style="list-style-type: none">- Lavar novamente as mãos e colocar o uniforme completo limpo, que deve ser utilizado somente na área de produção, sendo trocado diariamente;- Substituir as máscaras artesanais (de tecido), de uso pessoal do colaborador para máscaras descartáveis;- Após o uso, guardar os uniformes sujos em embalagens fechadas para que seja feita higienização em casa, não colocar o sapato em contato com o uniforme. <p>PROCEDIMENTO PARA NUTRICIONISTAS E SUPERVISORES:</p> <ul style="list-style-type: none">- Utilizar máscara (desde a saída da residência até a chegada ao local de trabalho);- Lavar imediatamente as mãos e antebraços com água e sabão, e em seguida, utilizar álcool 70%;	
--	--	--	--	--	--

				<ul style="list-style-type: none">- Higienizar marmitas ou outros produtos trazidos de casa, antes de guardá-los em espaços de uso comum. A higienização deve ser feita com álcool 70%;- Retirar todos os objetos de adorno pessoal que possam acumular sujeiras, como anéis, brincos, pulseiras, relógios, colares e etc;- Lavar novamente as mãos e colocar o avental descartável para uso dentro da área de produção;- Substituir as máscaras artesanais (de tecido), de uso pessoal do colaborador para máscaras descartáveis;- Higienizar os sapatos antes de entrar na cozinha, por meio de tapetes higienizadores	
--	--	--	--	--	--

<p>Procedimento de higienização de mãos:</p>	<p>Unidade escolar</p>	<p>-Quando chegar ao trabalho;</p> <p>-Depois de utilizar os sanitários;</p> <p>-Depois de tossir, espirrar ou assoar o nariz;</p> <p>-Depois utilizar materiais e produtos de limpeza;</p> <p>-Depois de tocar em sacos, caixas, garrafas e alimentos não higienizados ou crus;</p> <p>-Depois de pegar em dinheiro, celular ou tocar nos sapatos;</p> <p>-Depois de qualquer interrupção do serviço, especialmente entre alimentos</p>	<p>Manipuladores de alimentos (Cozinheiras efetivas e terceirizadas), nutricionistas, supervisores, fornecedores, demais profissionais da unidade escolar</p>	<ol style="list-style-type: none"> 1. Passar sabonete líquido e água nas mãos; 2. Esfregar a palma de cada mão; 3. Esfregar os dorsos das mãos; 4. Esfregar entre os dedos de cada mão; 5. Esfregar o polegar de cada mão; 6. Esfregar a ponta dos dedos na palma da outra mão; 7. Lavar os punhos de cada mão; 8. Enxaguar bem e seque com papel toalha descartável não reciclado. 	
---	-------------------------------	--	--	---	--

		<p>crus e cozidos;</p> <p>-Antes de manipular alimentos;</p> <p>-Antes de iniciar um novo serviço;</p> <p>-Antes de tocar em utensílios higienizados;</p> <p>-Antes de tocar em alimentos já preparados ;</p> <p>-Antes e após o uso de luvas;</p> <p>-Toda vez que mudar de atividade;</p> <p>-Toda vez que as mãos estiverem sujas.</p>			
--	--	---	--	--	--

<p>Boas práticas na produção de alimentos</p>	<p>Unidade escolar</p>	<p>Diariamente</p>	<p>Manipuladores de alimentos (Cozinheiras efetivas e terceirizadas)</p>	<p>- Seguir as orientações descritas no Manual de Boas Práticas de Manipulação de Alimentos e nos Procedimentos Operacionais padrão (POPs)</p> <p>- Manter distanciamento de, no mínimo, 1,5 metros entre as pessoas, inclusive na área de produção;</p> <p>- Seguir as orientações do plano de contingência para COVID detalhadas neste documento.</p>	<p>-Boas Práticas na produção de alimentos</p> <p>-POPs</p> <p>-Plano de contingência para COVID</p>
<p>Higienização de utensílios</p>	<p>Cozinha</p>	<p>Após o uso</p>	<p>Manipuladores de alimentos (Cozinheiras efetivas e terceirizadas)</p>	<p>-Retirar sujidades e lavar em água corrente;</p> <p>-Ensaboar os utensílios um a um utilizando esponja com solução detergente;</p> <p>-Enxaguar em água corrente, preferencialmente quente: se ainda houver gordura, repetir a operação anterior;</p> <p>-Escaldar com água fervente;</p>	<p>Álcool 70%</p> <p>Pano multiuso</p>

				<p>-Borrifar com álcool 70%</p> <p>Deixar secar naturalmente ou com pano multiuso descartável;</p> <p>-Guardar em local limpo, seco e protegido de respingos (potes fechados).</p>	
Manejo dos resíduos	Cozinha	<p>- No final de cada turno;</p> <p>- Sempre que necessário</p>	Cozinheiras	<p>- Ao final de cada turno, vestir avental descartável,retirar o saco com lixo de dentro da lixeira, levar para a área externa da cozinha;</p> <p>- Logo após a retirada do lixo da área de produção, os recipientes e outros equipamentos que entraram em contato com o lixo devem ser higienizados incluindo o piso e a área de coleta;</p> <p>- No caso dos EPIs descartáveis, o descarte deverá feito em lixeira determinada pela nutricionista.</p> <p>-Retirar o avental e descartá-lo;</p>	-Avental descartável

				-Em seguida, higienizar as mãos com álcool 70%.	
DISTRIBUIÇÃO DAS REFEIÇÕES					
Organização do espaço do refeitório	Refeitório	Antes de iniciar a distribuição	Equipe pedagógica/ Nutricionista	<p>- Organizar um quadro com os horários e os grupos que irão ao refeitório, para cada refeição, respeitando a capacidade de 30% de cada refeitório.</p> <p>- Deverá ter marcação nas mesas, na área de descarte de lixo e dos utensílios. Respeitando um distanciamento de 1,5 metros em cada marcação.</p> <p>- Deve conter um tapete de higienização para os pés na entrada do refeitório.</p> <p>- Todos os buffets deverão ser desativados</p> <p>- Os pratos devem ser porcionados e servidos individualmente pelas cozinheiras</p> <p>- O espaço deverá ser arejado, organizado, higienizado e com todas as janelas e portas abertas.</p>	<p>Necessário adquirir:</p> <p>- Fitas coloridas;</p> <p>- Tapete de higienização para os pés;</p> <p>-Carrinho para transporte de alimentos/utensílios</p>

				- Todos os bebedouros deverão ser desativados	
Higienização do refeitório	Refeitório	<ul style="list-style-type: none"> - Antes de iniciar a distribuição das refeições; - Após cada grupo de estudante terem realizado as suas refeições, será preciso higienizar as mesas, bancos. 	Responsável pela limpeza	<ul style="list-style-type: none"> - Deverá ser utilizada solução clorada com pano multiuso para higienização do piso e álcool 70% para as mesas; - Todos os panos utilizados para a higienização do refeitório deverão ser descartados após o uso. 	<p>Necessário adquirir:</p> <ul style="list-style-type: none"> - Pano Multiuso; - Álcool 70%;

<p>Equipamentos de Proteção Individuais</p>	<p>Refeitório</p>	<p>Durante a distribuição dos preparos</p>	<p>Manipuladores de alimentos</p> <p>Equipe pedagógica</p> <p>Profissionais da limpeza</p> <p>Estudantes</p>	<p>- Os manipuladores de alimentos deverão estar paramentados da seguinte forma: uniforme completo (sapato, calça, camiseta), máscaras, luvas, aventais e toucas.</p> <p>– Para os estudantes acima de 2 anos e demais profissionais é obrigatório o uso de máscaras para circular no refeitório, somente será permitido a retirada ao se alimentar;</p> <p>– Para os profissionais que atendem no refeitório deve ser obrigatório a utilização de touca além da máscara na organização da distribuição.</p>	<p>Necessário adquirir:</p> <p>-Touca descartável;</p> <p>– Máscaras descartável;</p> <p>- Luvas descartáveis;</p> <p>- Avental descartáveis;</p>
--	--------------------------	---	--	--	--

<p>Utensílios</p>	<p>Refeitório</p>	<p>Durante a distribuição</p>	<p>Manipuladores de alimentos</p>	<ul style="list-style-type: none"> - Todos alimentos sólidos devem ser servidos em pratos de vidro ou aço inox, como café da manhã, almoço, lanche da tarde e jantar, NÃO podendo utilizar pratos de plástico; – Já os alimentos líquidos devem ser servidos em copos descartáveis ou canecas de aço inox ou vidro; - As frutas serão servidas pelo manipulador de alimentos. - Os talheres deverão ser entregues pelo manipulador de alimentos ao estudante - Em caso de repetição, o estudante deverá ser servido em novo prato e receber um novo talher. 	<p>Necessário adquirir:</p> <ul style="list-style-type: none"> - Prato de vidro, aço ou inox; - Copos descartáveis ou caneca de aço em inox;
--------------------------	--------------------------	--------------------------------------	--	---	---

<p>Procedimento com utensílios utilizados</p>	<p>Refeitório</p>	<p>Final das refeições</p>	<p>Estudantes</p>	<p>- Após o estudante finalizar sua refeição, o mesmo deverá individualmente retirar seu prato e utensílios da mesa e colocar em local destinado;</p> <p>Na Educação Infantil os professores deverão auxiliar as crianças neste processo;</p> <p>- No refeitório terá que ter um espaço destinado para o recebimento dos utensílios já utilizados de forma organizada, como: local para colocar os pratos, talheres, lixo para material descartável e lixo para os orgânicos;</p>	<p>Necessário adquirir:</p> <ul style="list-style-type: none"> - Bacias; - Lixeiras com pedal.
<p>DEMAIS AÇÕES</p>					
<p>Atualização do Manual de Boas Práticas de Manipulação e os Procedimentos Operacionais Padrão</p>	<p>Unidade Escolar</p>	<p>Antes da retomada às aulas</p>	<p>Nutricionistas</p>	<p>Adequar as normas e procedimentos considerando recomendações COVID 19</p>	<p>Não há necessidade de recursos financeiros</p>

Capacitação de profissionais	Unidade Escolar/equipe SEPAT	Antes da retoma das aulas, durante o retorno	Manipuladores de alimentos (Cozinheiras efetivas e terceirizadas, nutricionistas, supervisores, fornecedores, demais profissionais da unidade escolar)	-Reunir a equipe a ser capacitada para o treinamento em boas práticas de manipulação voltados para o enfrentamento ao COVID - 19 -Definir dia, horário, forma, materiais, etc. -Esclarecer dúvidas	Verificar se há necessidade de recursos financeiros
Monitorar o processo estabelecido	Unidade Escolar	Após o retorno	Direção Escolar e nutricionistas	-Acompanhamento e monitoramento diário	Verificar se há necessidade de recursos financeiros

Quadro 4: Esquema de organização DAOP Alimentação Escolar

Monitoramento e avaliação

Tendo em vista a imprevisibilidade da evolução da pandemia, é fundamental o monitoramento constante do cenário de risco e das dinâmicas e ações operacionais adotadas, com avaliações de processos e resultados e constantes ajustes que se demonstrem necessários, para manter o plano de contingência atualizado. O registro das ações adotadas e das verificações realizadas é também importante para salvaguardar futuras questões legais, assim como dos eventuais problemas detectados e como foram resolvidos, de questões que seja necessário resolver ou aspectos a serem alterados.

Porquê (domínios): TRANSPORTE ESCOLAR

Diretrizes: Link de Acesso:

https://drive.google.com/file/d/1-f_KWOhot0A263pxiacSmpvm_BgexkGC/view?usp=sharing

Quadro 5: Esquema de organização DAOP Transporte Escolar

Os estudantes da EBM Brigadeiro Eduardo Gomes dependem em sua grande maioria das linhas regulares de transporte público, utilizando, em alguns casos, transporte particular, fretado ou se deslocando a pé, por bicicleta, patins, esquete, etc.

TRANSPORTE ESCOLAR

Orientações gerais

O QUE	Onde	QUANDO	QUEM	COMO	QUANTO
Fazer levantamento das crianças que utilizam transporte escolar.	na secretaria e nas salas	constante	profissionais da sala e equipe diretiva	Perguntar às famílias na chegada e se possível ligar ;	ligar do telefone da secretaria
Definir como acontecerá a entrega e retirada das crianças no transporte.	Na secretaria e nas salas	constante	profissionais da sala equipe diretiva	comunicar na entrada para quem vem trazer a criança,	não haverá custos
Evitar a circulação de monitores do transporte na instituição..	Em todos os espaços	constante	pessoa que fica na entrada da instituição	comunicar na entrada. fixar cartazes nos espaços da instituição	um cartaz para cada espaço coletivo da unidade
Orientar as famílias para que se possível priorizem o transporte próprio.	em todos os espaços	constante	cartazes fixados nos espaços da instituição	cartazes fixados nos espaços da instituição	um cartaz para cada espaço coletivo da unidade.
Orientar as famílias se caso a criança apresentar algum sintoma de covid 19, o transporte não poderá conduzi-la.	em todos os espaços	constante	cartazes fixados nos espaços da instituição	cartazes fixados nos espaços da instituição	um cartaz para cada espaço no coletivo da unidade.

Criar estratégias de recepção ,onde as crianças possam ser acolhidas na entrega e na despedida do transporte	pátio ou salas de referências	constante	profissionais de sala e equipe diretiva	Será necessário um ou mais profissional responsável por esta função	sempre que necessário
Capacidade do transporte escolar será de 50%	no transporte	constante	profissionais do transporte escolar	Se preciso fazer duas ou mais viagens	Não sabemos .

Orientar os pais sobre a quantidade de máscaras, que deve constar na mochila.	no transporte escolar e em todo espaço da instituição	constante	profissionais da sala e equipe pedagógica	Todas as crianças exceto menor de 2 anos	Não sabemos
Higienização do interior do transporte, antes de iniciar as viagens, e todo final de expediente. Higienizar os assentos.	no transporte escolar	constante	pessoa responsável pelo transporte	com álcool 70% ,água e sabão.	Não sabemos a quantidade que vai ser utilizada
Disponibilizar na entrada e no interior do transporte, álcool em gel 70%.	no transporte escolar	constante	pessoa responsável pelo transporte	suporte para álcool.	não sabemos a quantidade que vai ser utilizada
Disponibilizar no transporte termômetro para medir a temperatura.	na entrada do transporte e se precisar durante a viagem	constante	Pessoa responsável pelo transporte.	utilizando termômetro digital infravermelho e vedando a entrada de quem tiver a temperatura igual ou superior a 37,8.	no mínimo dois termômetros;

No decorrer da viagem, se observado algum sintoma acerca do covid19, entrar em contato com a família.	pessoa responsável pelo transporte	constante	a pessoa responsável pelo transporte	Ligar para a família e se necessário avisar a instituição.	sempre que necessário
O transporte escolar deverá circular com as janelas abertas evitando o uso do ar condicionado e manter o distanciamento entre as crianças, deixando o assento ao lado vago.	pessoa responsável pelo transporte	constante	a pessoa responsável pelo transporte	sempre exceto dias de chuva;	

Porquê (domínios): GESTÃO DE PESSOAS

Diretrizes: Link de Acesso:

<https://drive.google.com/file/d/13fykW7jWvt7CYvppxmCHIWM15D3Q61eF/view?usp=sharing>

O quê (ação)	Onde	Quando	Quem	Como	Quanto
Mapeamento de Grupos de Risco	U.E.	Antes da retomada das aulas presenciais e ao longo do ano	Direção e SME	Portaria própria da SME	Sem custo
Formação para os profissionais da U.E. sobre o plano de contingência	U.E.	Antes da retomada das aulas presenciais	Comissão Escolar	On-line	Sem custo
Formação para os profissionais da U.E. sobre a organização pedagógica	U.E.	Antes da retomada das aulas presenciais	Equipe Pedagógica	On-line	Sem custo
Higienização das mãos	Entrada de	Diariamente	Comissão Escolar	Álcool gel 70%	Recebido da PMF

	ambientes				
Manter os alunos hidratados	Nas salas de aula	A cada 1 hora	professores	garrafas de água individuais (com estoque na escola para quem não tiver)	

Quadro 6: Esquema de organização DAOP Gestão de Pessoas

A Comissão Escolar ficará atenta quanto ao acompanhamento das condições de saúde em relação à prevenção:

- Observação de distanciamento social;
- Uso de máscaras;
- Higiene das mãos;
- Limpeza do ambiente de trabalho;
- Afastamento de sintomáticos;
- Monitoramento dos sintomas;
- Boa ventilação dos ambientes.

Um membro da Comissão Escolar ficará responsável para realizar triagem dos servidores da escola, sendo classificado de acordo com seu estado individual inicial de saúde em relação à Covid-19. Essa atividade de triagem será realizada diariamente juntamente com o controle da temperatura, caso o servidor apresente alguma alteração deverá ser afastado e o mesmo deverá procurar uma unidade de saúde.

Porquê (domínios): TREINAMENTO E CAPACITAÇÃO**Diretrizes: Link de Acesso:**<https://drive.google.com/file/d/16Sc5vBvDFNbAEcttXhrhDuDPA0CPsy-K/view>

O quê (ação)	Onde	Quando	Quem	Como	Quanto
Formação para os profissionais da U.E. sobre o plano de contingência	U.E.	Antes da retomada das aulas presenciais	Comissão Escolar	On-line	Sem custo
Formação para os profissionais da U.E. sobre a organização pedagógica	U.E.	Antes da retomada das aulas presenciais	Equipe Pedagógica	On-line	Sem custo
Simulação de riscos de contaminação	U.E.	Antes da retomada das aulas presenciais	SME via Vigilância Epidemiológica	On-line	Sem custo
Formação sobre a aplicação das diferentes diretrizes e protocolos	U.E.	Antes da retomada das aulas presenciais	SME via Vigilância Epidemiológica	On-line	Sem custo

Quadro 7: Esquema de organização DAOP Treinamento e Capacitação**Porquê (domínios): INFORMAÇÃO E COMUNICAÇÃO****Diretrizes: Link de Acesso:**https://drive.google.com/file/d/1zapq-8FhKayl6Rj_6JRvDoi1q9jEqqmB/view

O quê (ação)	Onde	Quando	Quem	Como	Quanto
Divulgação do Plano de Contingência	Mídias Sociais	Permanente	Comissão Escolar	On-line	Sem custo
Divulgação da rotina escolar (Portal Educacional e atividades impressas)	Mídias Sociais	Permanente	Equipe Pedagógica e professores (as)	On-line e presencial	Sem custo

Contato individual com estudantes e responsáveis	Mídias Sociais	Permanente	Equipe Pedagógica e professores (as)	Telefone e WhatsApp	Sem custo
Informações gerais	Mídias Sociais	Permanente	Gestor	On-line e presencial	Sem custo

Quadro 8:Esquema de organização DAOP Informação e Comunicação

A Comissão Escolar ficará atenta para que seja garantido que estudantes, profissionais da educação e respectivos familiares se mantenham informados da forma correta e adequada, para que adotem uma atitude crítica e vigilante em relação a tudo o que ocorrer na Unidade Educativa. A emissão de comunicados aos profissionais, estudantes e toda a comunidade escolar ficará a cargo da direção e da equipe pedagógica. O contato será via e-mail, WhatsApp e demais Mídias sociais.

Porquê (domínios): FINANÇAS

Diretrizes: Link de Acesso:

<https://drive.google.com/file/d/1cl4k6Rvd8C0qQS72jsLrYigCtSdcnaUk/view>

A Gestão das Finanças e o gerenciamento das ações e procedimentos administrativos que envolvem planejamento, análise e controle financeiro, no que tange ao processo de compras, para aquisição de itens como Equipamentos de Proteção Individual (EPIs) e Equipamentos de Proteção Coletiva (EPCs) será feito pela Prefeitura Municipal de Florianópolis.

7.2. Unidade de Gestão Operacional (Sistema de Comando Operacional/Comitês Escolares)

A EBM Brigadeiro Eduardo Gomes adotou a seguinte estrutura de gestão operacional.

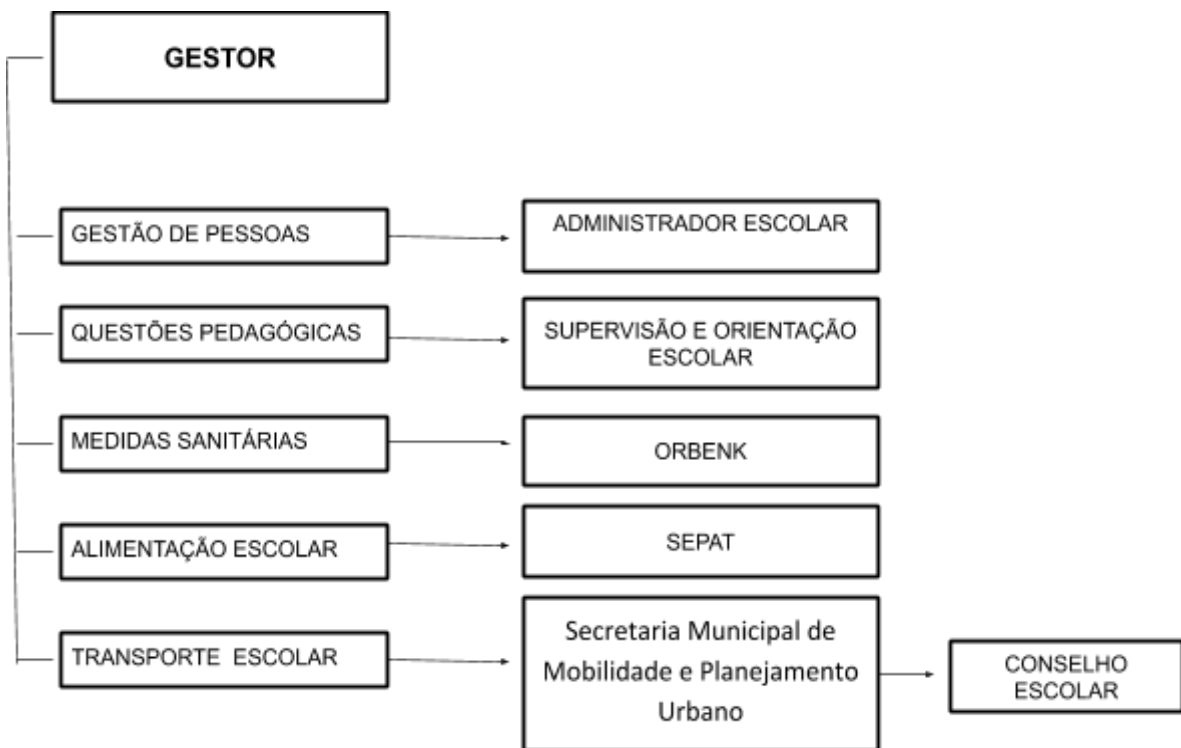


Figura 2: Organograma de um Sistema de Comando Operacional (SCO)

7.3. Sistema Vigilância e Comunicação (Sistema de Alerta e Alarme)

7.3.1. Dispositivos Principais

Nosso sistema de alerta e alarme está organizado em torno de 5 dispositivos principais de vigilância e comunicação:

- a) indicações provenientes de instituições hierarquicamente superiores e das entidades de saúde;
- b) sistema de observações e controle de evidências (tosse persistente de alguém, queixa de sintomas compatíveis com COVID-19, medição de temperatura em casos suspeitos);
- c) informações variadas plausíveis provenientes de diversas fontes (alunos e pais, funcionários, autoridades locais, entidades representativas e acreditáveis);
- d) simulados de algumas ações (e protocolos);
- e) relatórios diários de responsáveis da Unidade de Gestão Operacional.

Com base nestes dispositivos procede-se um constante monitoramento das dinâmicas e ações implementadas e, se necessário, seu ajuste. No quadro abaixo apresenta-se como está organizado o sistema de vigilância e comunicação.

Nome	Função	Contato
ADELIDIO NAZARENO DA CUNHA	Gestor	(48) 984544338 adelidio.cunha@prof.pmf.sc.gov.br
MARCOS JOSÉ OLIVEIRA SILVA	Conselho Escolar	Fone/Whats
FERNANDA APARECIDA DE OLIVEIRA	Supervisora Escolar	Fone/Whats

Quadro 2: sistema de vigilância e comunicação

7.3.2. Monitoramento e avaliação

Tendo em vista a imprevisibilidade da evolução da pandemia, é fundamental o monitoramento constante do cenário de risco e das dinâmicas e ações operacionais adotadas, com avaliações de processos e resultados e constantes ajustes que se demonstrem necessários, para manter o plano de contingência atualizado. O registro das ações adotadas e das verificações realizadas é também importante para salvaguardar futuras questões legais.

Os registros diários da atividade da escola, da maior ou menor eficácia das diferentes dinâmicas e ações, de eventuais problemas detectados e como foram resolvidos, de questões que seja necessário resolver ou aspectos a serem alterados, serão realizados em boletins de preenchimento expedido como o modelo que se encontra anexo ao Caderno de Apoio ao PLANCON - COVID-19.

As avaliações mais detalhadas, de periodicidade a ser definida, serão realizadas em relatórios como o modelo que se encontra anexo ao Caderno de Apoio ao PLANCON - COVID-19.

